



- ▶ Los retos de la medición de las repercusiones del DLP
- ▶ La introducción de innovaciones en la cadena de suministro local
- ▶ Las zonas de pesca y la crisis migratoria
- ▶ Informes de Escocia, Menorca y Finlandia
- ▶ Enseñanzas para una cooperación fructífera



# Índice

**Fotografías** (páginas):

Sönke Biehl CC BY-SA 2.0 (1), Ian Oliver (5), Jean-Luc Janot (5, 7, 8, 9, 10, 11, 16, 17, 18, 19, 22, 23, 24, 25, 26, 28, 30), Unidad de Apoyo FARNET (6), Anastasios Perimenis (12, 13, 14), Jean-René Bilongo (13), Pia Smeds (13), Vito Manza (14), Maarit Tiittanen (14), GALP belga (15), GALP Larnaca & Famagusta (17, 28-29), GALP de Norte Kaszuby (20, 32), GALP de Barycz Valle (27), GALP del Delta del Danubio (29), GALP Dello Stretto, GALP Oeste (32), GALP Cornwall & Isles of Scilly (32), GALP Tirschenreuth (32).

**Portada:** Barco en el puerto de Ciutadella (Menorca, España).

**Periodistas:**

Jean-Luc Janot, Eamon O'Hara.

**Otros colaboradores:**

Thomas Binet, Pedro Brosei, Urszula Budzich-Tabor, Yves Champetier, Serge Gomes da Silva, John Grieve, Lily Hoo, Sabine Kariger, Marguerite Korenblit, Stephanie Maes, Lorena van de Kolk, Monica Veronesi Burch, Gilles van de Walle.

**Producción:**

DevNet geie (AEIDL/Grupo Alba)/Kaligram.

**Contacto:**

FARNET Magazine, FARNET Support Unit,  
Rue de la Loi 38, boîte 2  
B-1040 Bruxelles  
+32 2 613 26 50  
[info@farnet.eu](mailto:info@farnet.eu) – [www.farnet.eu](http://www.farnet.eu)

FARNET Magazine está publicada por la Dirección General de Asuntos Marítimos y Pesca de la Comisión Europea. Se distribuye gratuitamente, previa solicitud.

FARNET Magazine se publica una vez al año. Este número está disponible en alemán, español, francés, inglés y italiano.

**Editor:** Comisión Europea, Dirección General de Asuntos Marítimos y Pesca, director general.

**Cláusula de exención de responsabilidad:** Aunque la Dirección General de Asuntos Marítimos y Pesca es responsable de la producción total de la revista, no lo es de la exactitud, contenido u opiniones expresados en los artículos. La Comisión Europea, a menos que se indique lo contrario, no ha aceptado o aprobado de ninguna manera las opiniones que se incluyan en esta publicación y las declaraciones que en ella aparecen no deben considerarse como manifestación de las opiniones de la Comisión o de la Dirección General de Asuntos Marítimos y Pesca. La Comisión Europea no garantiza la exactitud de la información incluida en esta publicación y la Comisión o cualquier otra persona que actúe en su nombre declina toda responsabilidad del uso que se pueda hacer de esta revista.

© Unión Europea, 2016.

Reproducción autorizada, con indicación de la fuente bibliográfica.

Impreso en Bélgica en papel reciclado.



**Un año en la vida del GALP de Forth (Escocia, Reino Unido): Transición local con un toque de FARNET** ..... 4

2015-2016 ha sido una importante etapa de transición para todos los grupos de acción local de pesca (GALP) de la Unión Europea (UE) y, en especial, para el GALP de Forth, cuya participación en actividades de FARNET lo ayudó a superar este período de transición y a aprovechar la oportunidad para prepararse para el camino que tiene por delante.



**Informe: Lista para zarpar (Menorca, España)** ..... 8

Sobre la base de los activos locales de la zona, una larga experiencia con el programa LEADER y su entorno virgen, hoy en día la isla de Menorca se está preparando para ampliar el enfoque participativo a fin de reforzar el desarrollo de la pesca y otras actividades costeras.



**Las zonas de pesca costeras, el DLP y la crisis migratoria** ..... 12

Entrevista a tres con Jean-René Bilongo (Italia), Anastasios Perimenis (Grecia) y Pia Smeds (Finlandia).



**La introducción de innovaciones en la cadena de suministro local** ..... 15

La innovación y la adaptación a nuevas tendencias, además de la aplicación de un enfoque proactivo a fin de abrir nuevos mercados, resultarán fundamentales para garantizar un futuro sostenible y viable para el sector a pequeña escala en muchas zonas de pesca.



**Enseñanzas para una cooperación fructífera** ..... 19

A través de la cooperación con otros grupos locales, los GALP pueden encontrar complementariedades o la masa crítica para aumentar los efectos de sus acciones.



**Informe: El relevo de la pesca** ..... 22

El GALP ESKO ha respaldado diversos proyectos para fortalecer todos y cada uno de los aspectos de la cadena de valor de la pesca a pequeña escala en el golfo de Finlandia, desde la formación y la revitalización hasta la comercialización y la cooperación.



**La medición del DLP** ..... 27

Los desafíos que entraña demostrar los resultados y las repercusiones a más largo plazo del desarrollo local en las zonas de pesca..



## Editorial

«Uno de los nuevos retos del período 2014-2020 es la aplicación de un enfoque cada vez más centrado en los resultados»

Ya ha terminado el primer año completo del segundo período de FARNET. Ha sido una época de intenso trabajo para todas las personas relacionadas con el desarrollo local participativo (DLP) de la pesca, durante la cual ya se han seleccionado más de la mitad de los GALP previstos. Se espera que la mayor parte de ellos estén seleccionados a finales de 2016.

Sin embargo, este proceso ha variado en gran medida de una zona a otra. Muchos GALP se crearon a partir de GALP existentes que contaban con una amplia experiencia, como es el caso del GALP ESKO, que se presenta en el reportaje de **Finlandia**. En otros lugares, se han establecido GALP totalmente nuevos, desarrollados en muchas ocasiones a partir de su experiencia en el programa LEADER, como es el caso de Menorca (**España**). En **Escocia**, se ha dado un impulso para mejorar la coordinación de los fondos de la UE que ha promovido la creación de un GALP nuevo y combinado a partir de tres GALP del período 2007-2013. En todos los casos, siguiendo el principio del desarrollo local ascendente, los GALP son los encargados de decidir qué estrategias y asociaciones son las más adecuadas para abordar nuevos retos y beneficiarse de las oportunidades del DLP de la pesca.

Uno de los nuevos retos del período 2014-2020 es la aplicación de un enfoque cada vez más centrado en los **resultados**. En el pasado, la mayor parte de los GALP trataron de realizar un seguimiento de los resultados de su labor y, en este sentido, un estudio reciente elaborado por la Unidad de Apoyo de FARNET puso de manifiesto que, de promedio, cada GALP del Eje 4 del Fondo Europeo de Pesca (FEP) respaldó la creación de casi 22 puestos de trabajo nuevos<sup>1</sup>. Sin embargo, en este período, los GALP deberán centrarse aún más en el logro y la demostración de resultados, mediante la introducción de un sistema común de seguimiento y evaluación con indicadores, tales como el número de puestos de trabajo y de negocios creados. Asimismo, muchos GALP tratarán de medir los efectos más cualitativos y a más largo plazo del DLP, como se expone en un artículo de esta revista redactado en colaboración con un grupo de evaluación y expertos en DLP.

Muchos GALP están estudiando formas de mejorar la comercialización de su captura local, como ponen de relieve socios de los GALP de Menorca y ESKO. Con todo, aunque ya se han alcanzado muchos logros en el pasado, es necesario encontrar soluciones innovadoras y creativas para seguir aumentando el valor añadido en las diferentes etapas de la cadena de suministro. En esta revista se presentan algunas ideas para

conseguirlo, como la comprensión de las tendencias de consumo, la localización de nuevas oportunidades de mercado, la colaboración con la ciencia y el desempeño de la función de catalizador para el cambio. Estas constituyen los principales temas del seminario de FARNET «Boosting business along the value chain» (El impulso de los negocios a lo largo de la cadena de valor) de octubre de 2016 en Thessaloniki.

Otro reto al que cada vez más GALP deberán enfrentarse en el futuro consiste en promover **la inclusión social** en el plano local y, en algunos casos, en abordar las afluencias de migrantes y refugiados. En la entrevista a tres de la sección «Gente» se ponen de manifiesto algunos de los problemas a los que se enfrentan las comunidades de pesca y se presentan posibles soluciones sobre la base de la experiencia adquirida en Grecia, Italia y Finlandia. Teniendo en cuenta la importancia que reviste este tema para muchas zonas de pesca y para la Comisión Europea, FARNET seguirá trabajando en la promoción de la inclusión social en 2017. Para abordar estos retos y oportunidades, los GALP pueden aprender e intercambiar su experiencia a través de la **cooperación** con otros GALP. En el período 2007-2013, la introducción del enfoque del DLP en las zonas de pesca todavía era reciente y existían relativamente pocos proyectos de cooperación (algunos de ellos se describen en el artículo «Enseñanzas para una cooperación fructífera»). Albergamos grandes esperanzas de que estos ejemplos y las oportunidades de establecer redes creadas por FARNET fomenten la cooperación de más GALP en este período.

La implementación está resultando más rápida que en el período de programación anterior, como pone de relieve el hecho de que más de la mitad de los GALP previstos ya estén seleccionados. Esto demuestra, por un lado, la capacidad y el capital social que se han creado entre los socios en el DLP y, por el otro, el interés que ha generado el desarrollo local en el último período de programación. Sin embargo, aunque todo ello ya es un resultado de por sí, ahora se espera que los GALP, además de aumentar el valor añadido en sus zonas, sean capaces de contabilizar con mayor precisión sus resultados. Esperamos que las nuevas posibilidades de financiación múltiple y la mejora de la cooperación den a los GALP el impulso necesario para hacer frente a los retos que están por venir.

**Franciscos Nikolian,**  
Jefe de Unidad (A/3: Política Estructural  
y Análisis Económico), Dirección General  
de Asuntos Marítimos y Pesca

<sup>1</sup> Estimación basada en una encuesta de 308 GALP del Eje 4 (de los cuales respondieron 179) llevada a cabo en mayo de 2016.

## Un año en la vida de un GALP

EL GALP DE FORTH [ESCOCIA, REINO UNIDO]

# Transición local con un toque de FARNET

**2015-2016 ha sido una importante etapa de transición para todos los grupos de acción local de pesca (GALP) de la Unión Europea (UE) y, en especial, para el GALP de Forth, un «nuevo» GALP escocés en el que se combinan los anteriores GALP de Scottish Borders, East Lothian y Fife. Gracias a su participación en las actividades de FARNET, el nuevo GALP de Forth ha podido superar este período de transición y aprovechar la oportunidad para prepararse para el camino que tiene por delante.**

«La conferencia de FARNET “Rumbo al 2020” celebrada en Bruselas en marzo de 2015, que cerró el período de programación 2007-2013, me pareció una experiencia muy instructiva, porque allí pudimos ver muchos proyectos diferentes y reunirnos con varios gerentes de GALP. Pude comprobar que muchos de ellos cuentan con un buen trasfondo de desarrollo económico y que algunos también tienen experiencia en el sector de la pesca, pero la comprensión del desarrollo económico y empresarial es lo más importante», apunta Hugh Williams, oficial superior del Concejo de Scottish Borders encargado de coordinar el DLP del FEMP<sup>2</sup> y el programa LEADER en el sudeste de Escocia.

El gobierno escocés pidió a los tres GALP que operaban en la costa sudeste de Escocia en el período 2007-2013 (Scottish Borders, East Lothian y Fife) que se convirtiesen en un único GALP, denominado «de Forth», ya que ahora abarca ambos lados del estuario de Forth («el fiordo de Forth»). Las ventajas de esta fusión residen en el incremento de la escala del GALP, con el aumento de la masa crítica de pesquerías e intereses pesqueros y, en consecuencia, la capacidad de mantener un nivel mayor y más especializado de apoyo específico.

### La fuerza de la unidad

«Estamos encantados», afirma Helen Morrison, representante de Fife en el consejo del GALP. «El anterior período, que no empezó hasta 2012 en Escocia, fue una especie de iniciación por lo que se refiere a la labor asociativa y el apoyo de proyectos. No teníamos financiación suficiente para contratar a un coordinador en Fife. Ahora, con un coordinador específico para el GALP de Forth, será mucho más sencillo, a pesar del aumento de las distancias y de la posibilidad de que algunos socios no puedan asistir a las reuniones con tanta regularidad».

«Estamos sacando el máximo partido a las conexiones que ya teníamos en el ámbito regional», señala otro miembro del GALP, John McMillan, concejal de East Lothian. «Ahora, los promotores de los proyectos pueden ser más claros a la hora de especificar los objetivos de los proyectos y otras cuestiones relativas a su realización, lo cual facilita las cosas. La transición también fue muy bien porque los oficiales de desarrollo conocían los reglamentos».

«Aprendemos los unos de los otros», añade Alasdair Swan, presidente de Dunbar Harbour Trust. «Trabajar juntos nos anima a hacernos preguntas necesarias sobre la sostenibilidad de los proyectos».

«Este programa más amplio es un catalizador, un soplo de aire fresco. Los tres concejos hemos sido testigos de los beneficios del programa anterior. Hay retos comunes y muchas sinergias entre las tres zonas, y el hecho de que podamos mantener el entusiasmo de los antiguos GALP es una señal positiva», asegura Susan Smith, responsable de desarrollo económico en el Concejo de East Lothian. «Las tareas están claras, hay una buena relación. Compartimos los mismos problemas y los mismos valores, y ese objetivo común une a las personas», concluye John McMillan.

### Diversificación con una financiación múltiple

Sobre la base de una amplia consulta que se llevó a cabo en 2014 con negocios y grupos comunitarios, las nuevas estrategias de desarrollo local (EDL) de los tres territorios

<sup>2</sup> Desarrollo local participativo (DLP) financiado por el Fondo Europeo Marítimo y de Pesca (FEMP).



▲ St. Abbs.

vinculan dos fuentes de financiación de la UE: la financiación para el desarrollo rural del Fondo Europeo Agrícola de Desarrollo Rural (programa LEADER del FEADER) y la financiación para el desarrollo de zonas de pesca del Fondo Europeo Marítimo y de Pesca (FEMP). En cada una de las zonas (Scottish Borders, East Lothian y Fife), un grupo de acción local del programa LEADER se encarga de los elementos del FEADER de la EDL correspondiente, mientras que el GALP de Forth reúne los componentes del FEMP de las tres EDL y se hace cargo de ellos.

La costa de East Lothian y Scottish Borders cuenta con una larga tradición de uso de los recursos marinos. Las principales comunidades de la zona (Eyemouth, Saint Abbs, Coldingham, Burnmouth, Dunbar, North Berwick y Cockenzie/Port Seton) han dependido desde siempre de la pesca como principal fuente de empleo, de modo que existe una estrecha conexión entre estas poblaciones costeras y el mar. En la costa norte del fiordo de Forth, la zona de pesca de Fife cuenta con 17 asentamientos, de Burntisland a Saint Andrews. El sector de la pesca es el principal empleador de la zona y, por tanto, una parte importante de la economía. Además del valor económico del mar, la zona posee un rico patrimonio natural, con varias designaciones

voluntarias a nivel nacional e internacional de espacios con fines de conservación de la naturaleza, así como un extraordinario paisaje costero. Se trata de uno de los lugares más conocidos para hacer turismo de buceo en Europa, con varios complejos costeros de gran atractivo que también acogen a turistas amantes de la playa, las actividades de vela, las caminatas y el golf.

Sin embargo, en toda la zona que ahora abarca el GALP de Forth, el sector pesquero, que ha pasado de capturar pescado pelágico fresco a cangrejo y langosta de alto valor, lleva tiempo en declive. El Eje 4 del Fondo Europeo de Pesca (FEP) ofreció una oportunidad para su recuperación, al prestar apoyo a sectores existentes y en crecimiento, tales como el del turismo, el alimentario y el de la bebida. «La estrategia local de Fife se centra la creación de redes de pequeñas empresas», apunta Helen Rorrison. «Tratamos de vincular a los pequeños productores locales con el turismo, pero todavía hay varias comunidades en las que debe fortalecerse esta labor. Necesitamos una mayor coordinación para promover la producción local y el turismo».

«Diversificación» es la palabra clave. «Hemos publicado convocatorias de propuestas de proyectos en los boletines del Concejo y en periódicos locales, aunque realmente no



▲ Puerto de Eyemouth

tenemos necesidad de hacerlo, puesto que muchos promotores ya han manifestado su interés. Ya hay sobre la mesa alrededor de 18 proyectos», explica Rosalind McArthur, gerente del GALP de Forth. Estos proyectos están relacionados con la formación en escuelas de secundaria (concienciación acerca de las profesiones en el sector marítimo, el procesamiento del pescado y las medidas de seguridad a bordo), el turismo de buceo (una importante actividad local que no dispone del alojamiento necesario) y el desarrollo de los puertos (infraestructura que beneficia al conjunto de las comunidades). «En Eyemouth, también miramos hacia el mar», señala Graham Sinclair, presidente del GALP de Forth.



**Edimburgo (8 a 10 de diciembre de 2015):  
«La aplicación del DLP en los Fondos EIE»**



**Este primer seminario transnacional del nuevo período de programación de FARNET, organizado por el GALP de Forth, se celebró en Edimburgo (Escocia) del 8 al 10 de diciembre de 2015. Ofreció nuevas oportunidades para que las autoridades de gestión de los Fondos Estructurales y de Inversión Europeos (EIE) pudiesen aprender, inspirar y conseguir inspiración con respecto a la aplicación del enfoque del DLP, fomentar la mejora de la cooperación y garantizar el uso más eficaz posible de la financiación disponible.**

En la actualidad, la posibilidad de apoyar el DLP se ha ampliado a todos los Fondos EIE. Su aceptación en el marco del FEADER y el FEMP ya es bastante significativa, y el Fondo Europeo de Desarrollo Regional (FEDER) y el Fondo Social Europeo (FSE) también están adoptando este enfoque, lo cual se espera que impulse en gran medida las repercusiones de la financiación de la UE en el plano local.

El DLP tiene un importante papel que desempeñar para abordar muchos de los retos a los que se enfrenta Europa en la actualidad, y los proyectos y las iniciativas que se desarrollen en este contexto podrían beneficiarse de intervenciones adecuadas de más de un fondo.

Este seminario tenía por objetivo ayudar a las autoridades de gestión a poner en marcha sus programas de DLP, así como fortalecer la cooperación entre los Fondos EIE a nivel de la UE y entre las autoridades de gestión en los planos nacional y regional, con miras a fomentar una mejor integración de los fondos en el ámbito local.

<https://webgate.ec.europa.eu/fpfis/cms/farnet/implementing-clld-across-esi-funds-edinburgh-uk-8-10-december-2015>

**Helsinki (24 a 26 de mayo de 2016):  
«DLP orientado a los resultados en las zonas de pesca»**



**El segundo seminario transnacional de FARNET, «DLP orientado a los resultados en las zonas de pesca», se celebró en Helsinki, del 24 al 26 de mayo de 2016. Más de 90 GALP, así como representantes del Banco Mundial, el Centro Común de Investigación de la Comisión Europea y la Unidad de Apoyo del FAME (Seguimiento y Evaluación de la Pesca y la Acuicultura), participaron en debates sobre la mejora de los resultados del DLP sobre el terreno y la medición de sus repercusiones.**

En total, más de 140 participantes de 19 países intercambiaron opiniones sobre distintas maneras de desarrollar mejores estrategias, aprender a utilizar los indicadores y objetivos SMART, diseñar sistemas de seguimiento más adecuados, orientar la ejecución de las actividades de DLP de la pesca y evaluar las repercusiones generales de la labor de los GALP.

Este acto también fue una oportunidad para hacer balance de los instrumentos y métodos utilizados por los distintos GALP y autoridades de gestión en el período 2007-2013, o diseñados recientemente por nuevos GALP que comenzaron sus actividades en el período 2014-2020. Dichos instrumentos se presentaron en una «feria de herramientas» interactiva, donde varios GALP y otros socios en el DLP de toda Europa mostraron sus mejores métodos para recopilar, analizar e interpretar los datos relativos a sus beneficiarios y su territorio. Estas herramientas, que van desde sitios web participativos hasta observatorios de empleo, ofrecen una panoplia de ideas sobre cómo garantizar un método regular, eficaz y a veces divertido de medir y demostrar los resultados del DLP.

<https://webgate.ec.europa.eu/fpfis/cms/farnet/results-oriented-clld-fisheries-areas-helsinki-finland-24-26-may-2016>

*«Llevamos dos años haciendo campaña para ser elegidos como cabezas de puente para un parque eólico marítimo, que se construirá pronto en esta parte del mar del Norte. Se trata de un proyecto comunitario porque implicaría la creación de numerosos trabajos en tierra y aquí contamos con las competencias necesarias. Gracias a un plan de comercialización financiado por el Eje 4 del FEP, hemos situado a Eyemouth en el mapa de las energías renovables. El nuevo programa nos permitirá seguir ejerciendo presión en este momento tan decisivo».*

**Una larga tradición de desarrollo local participativo...**

*«No tenemos muchos proyectos dirigidos de forma exclusiva a los pescadores», indica Hugh Williams. «Todos los proyectos deben beneficiar al conjunto de la comunidad, lo cual no resulta contradictorio: por ejemplo, un proyecto de renovación del paseo marítimo beneficia a todo el mundo, y la gente, tanto los pescadores como otros ciudadanos, es consciente de ello».*

El desarrollo local participativo no es algo nuevo en el sudeste de Escocia. La región cuenta con una densa red de organizaciones voluntarias y los ciudadanos están dispuestos a movilizarse por causas que conciernen tanto al sector pesquero como a la población en general, como la creación, hace 35 años, de una «reserva marina voluntaria» (la primera del Reino Unido) o la reciente campaña dirigida a comprar una lancha de socorro para el puerto de Saint Abbs (en pocos meses, se recaudaron cientos de miles de libras).

HISTORIAL DE LOS GALP

Consultas comunitarias + desarrollo de estrategia

CALENDARIO DE FARNET

«Esta parte de Escocia está familiarizada con programas relacionados con la pesca y la comunidad desde que se puso en marcha la iniciativa PESCA<sup>3</sup> en la década de 1990», recuerda Bryan McGrath, principal oficial encargado de desarrollo económico del Concejo de Scottish Borders. «PESCA causó una impresión muy positiva. Por primera vez, las personas tenían la oportunidad de ayudar a desarrollar un programa gestionado a escala local. Por tanto, el Eje 4 del FEP no partía de cero. Recibió un compromiso, un entusiasmo y una concienciación positivos desde el principio y dio paso a buenos proyectos. De este modo, comenzamos el programa de DLP del FEMP en una buena posición y, además, FARNET ha sido muy útil al proporcionarnos una perspectiva más amplia y muy enriquecedora de la UE».

“árbol de objetivos” que se presentó en el acto y el ejercicio de formulación de los objetivos resultaron muy útiles».

Hugh Williams concuerda y pone de manifiesto otro valor añadido de la Red Europea de Zonas de Pesca: «Asistí al seminario de Edimburgo sobre el enfoque de financiación múltiple y me pareció muy instructivo. La diversidad de FARNET significa que pueden compartirse muchos conocimientos especializados, y hasta los participantes menos experimentados sienten que también pueden realizar aportaciones. FARNET no solo consiste en aprender, sino también en dar, y no es necesario ser un experto para contribuir». ■



▲ Uno de los destinos turísticos más populares de Europa para el submarinismo.

3 La iniciativa comunitaria PESCA de la UE para la reestructuración del sector pesquero se desarrolló entre 1994 y 1999.

## ... en un contexto de creación de redes europeas

Bryan McGrath, que participó en los seminarios de FARNET de este año (véanse los recuadros), se muestra efusivo con respecto al valor añadido de FARNET: «Con FARNET, podemos aprovechar la materia gris de otras personas y utilizar sus grandes ideas en nuestro contexto local. Por ejemplo, el seminario de Helsinki fue un verdadero curso de actualización sobre el desarrollo de estrategias. Las cuestiones que allí se plantearon me hicieron darme cuenta de que debíamos reevaluar nuestra estrategia antes de lo que esperaba, ya que ahora creo que es demasiado amplia y que tenemos que ser más concretos y específicos con respecto a nuestros objetivos. En Helsinki se pidió una estrategia orientada a los resultados. Tenemos que preguntarnos: ¿hemos localizado realmente los problemas específicos que tratamos de resolver?. En ese sentido, la herramienta metodológica del

**FORTH (Escocia, Reino Unido)**

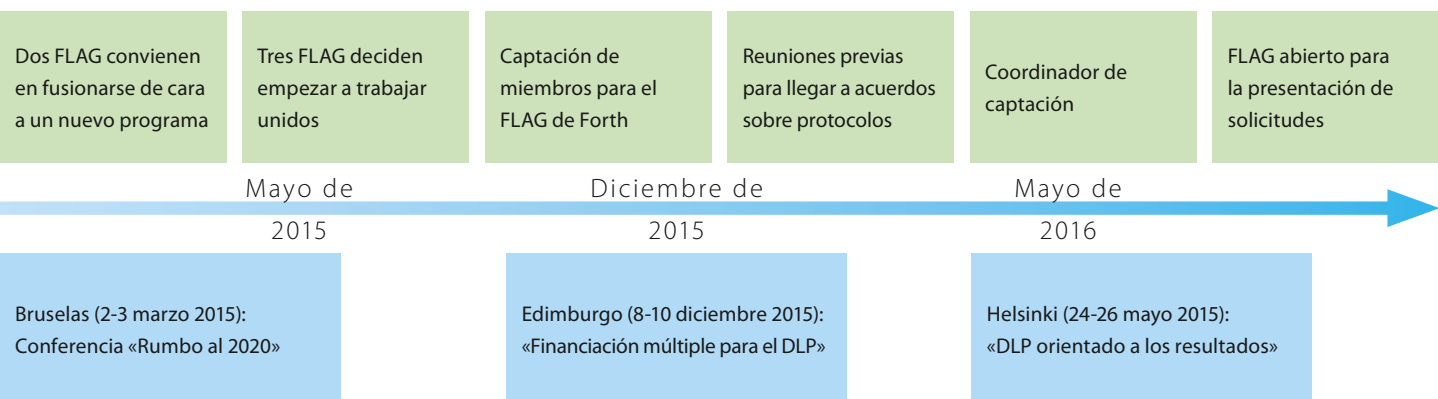
**Superficie:**  
330 km<sup>2</sup>

**Población:**  
57 000 habitantes

**Densidad:**  
173 habitantes/km<sup>2</sup>

Presupuesto del GALP	EUR			
	UE	Nacional	Privado	Total
Total	1 013 500	337 500	-	1 351 000

**CONTACTO**  
**Forth FLAG**  
 c/o Rosalind McArthur  
 EMFF Programme Coordinator  
 Harbour Office, Gunsgreen Basin, Eyemouth, TD14 5SD, Scotland  
 Teléfono: +44 1835 825117  
[rosalind.mcarthur@scotborders.gov.uk](mailto:rosalind.mcarthur@scotborders.gov.uk)



## Informe

# EL DESARROLLO LOCAL PARTICIPATIVO EN MENORCA [ESPAÑA]

# Lista para zarpar

**Sobre la base de una larga experiencia con el programa LEADER y de los activos locales de la zona, entre los que se encuentra su entorno virgen, hoy en día la isla de Menorca se está preparando para ampliar el enfoque participativo a fin de reforzar el desarrollo de la pesca local y otras actividades costeras. El GALP de la isla ha organizado reuniones informativas, ha movilizado a la comunidad local y ha desarrollado su estrategia.**

«¡Somos luchadores!», exclama María del Pilar González-Ruiz. El año pasado, dejó atrás su próspera pescadería y abrió un coqueto restaurante, Can tanu, en una pintoresca calle cercana al puerto de Fornells, en la costa norte de Menorca. Cuando se le pregunta acerca de las necesidades de las comunidades y el sector de la pesca locales, su respuesta es firme: «La pesca es fundamental para el desarrollo local». Y añade: «Aquí tenemos un gran sector turístico, y el fortalecimiento de la pesca y las comunidades locales solo servirá para aumentar el atractivo de Menorca. Necesitamos promover la pesca local a pequeña escala, mostrar sus beneficios y reforzar los vínculos entre la cultura y la pesca, tal vez creando un museo de pesca gestionado por pescadores locales. Con la nueva ley regional, incluso podemos poner en marcha un sector específico de pesquerías. ¡Desde luego, no nos faltan ideas!».

Menorca fue declarada reserva de la biosfera en 1993 y hace tiempo que tiene su propio grupo de acción local del programa LEADER (GAL). La *Associació Leader Illa de Menorca* (ALM) está formada por representantes del Consejo Insular de Menorca, las ocho autoridades locales de la isla, otras instituciones públicas, y numerosos negocios y organizaciones privadas. A lo largo de los últimos 20 años, ha apoyado cientos de proyectos (97 solo entre 2007 y 2013), en su mayor parte relacionados con la agricul-

tura y el medio rural del interior. Aunque las tres cofradías de la isla son miembros de la ALM, ninguno de sus proyectos se ha centrado en la pesca local de forma directa. «Al igual que la declaración de reserva de la biosfera, el programa LEADER ha tenido un profundo impacto en Menorca», argumenta Javier Ares García, el recientemente nombrado consejero de Medio Ambiente de la isla y presidente de la ALM. «No obstante, por motivos políticos y económicos, el Eje 4 del FEP se omitió del Programa Operativo de las Islas Baleares, lo que ha perjudicado en gran medida al sector de la pesca, que hasta ahora se ha beneficiado de pocos proyectos de desarrollo local».

«La falta de recursos humanos fue otro problema que impidió aplicar el Eje 4 del FEP», añade David Doblado, designado en 2013 para supervisar la creación de un GALP en Menorca en el marco de la ALM.

Esta vez, la ALM está decidida a no dejar pasar la oportunidad de aplicar el desarrollo local participativo (DLP) en las zonas de pesca. La asociación ha intensificado sus actividades institucionales y ha hecho preparativos técnicos para el GALP, entre ellos llevar a cabo un análisis detallado del sector pesquero, facilitar la coordinación de socios y garantizar el desarrollo participativo de una estrategia local con entrevistas personales, cuestionarios y varios talleres.



▲ Un taller para preparar la estrategia local en Es Mercadal.

Uno de estos talleres se celebró el 2 de junio en Es Mercadal, un centro comunitario en medio de la isla. José Carlos Macias, consultor y experto en materia de pesca que desarrolla sus actividades cerca de Cádiz, presentó un proyecto de estrategia, desarrollado en colaboración con el GAL, ante un público de alrededor de 30 personas (pescadores, autoridades locales, propietarios de negocios y representantes de organizaciones medioambientales y culturales). Los principales objetivos de dicha estrategia son mejorar la sostenibilidad y la competencia del sector de la pesca; promover la creación de empleo y la cohesión social; ayudar a proteger el patrimonio natural y cultural de la isla, las poblaciones de peces y el ambiente marino; realzar la imagen de la pesca local; diversificar las actividades costeras, y fortalecer las capacidades locales y promover la innovación.





▲ Mahón es el segundo mayor puerto natural del mundo

«Ahora necesitamos ajustar estos objetivos para poder cuantificar los resultados previstos», explica Gonçal Seguí, director de la ALM. «No podemos ser demasiado ambiciosos o nos veremos abocados a la decepción. Tenemos que lograr un equilibrio adecuado entre lo que queremos y lo que en realidad podemos conseguir.»

Miguel Truyol, director de Medio Rural y Marino en el Consejo Insular, respalda esta perspectiva. «Se trata de gestionar las expectativas. Tenemos que animar a la gente a participar sin darles falsas esperanzas.»

## De la tierra al mar

Tomar aquello que ha funcionado en el medio agrícola y rural, y adaptarlo a la pesca es la tarea que ocupa al *Grup Balear d'Ornitologia i Defensa de la Naturalesa* (GOB), una organización ecologista fundada en 1977 que cuenta en la actualidad con más de 1300 miembros. «Nos centramos en la biodiversidad y la gestión sostenible de los recursos», explica Miquel Camps, coordinador de política territorial del GOB. «Nos adherimos al concepto de "administración", que aquí, en Menorca, atañe tanto a agricultores como a pescadores. Hace unos 15 años, firmamos un acuerdo con las tres cofradías para crear una reserva marina en la costa norte de la isla. En 2011, publicamos



▲ Paco González, conchicultor en Mahón

una guía de pesca sostenible, pero con la crisis económica nos quedamos sin fondos suficientes para aplicar las directrices en toda la cadena de producción. La iniciativa del DLP del FEMP nos ayudará a hacer frente a esta situación».

El OBSAM es el observatorio socioambiental encargado de vigilar la reserva de la biosfera de Menorca. Como parte de su misión de concienciar a la población local acerca de la producción sostenible de alimentos, el observatorio desarrolló «Agroxerxa», un portal web dedicado a la promoción de los productos alimenticios de la isla. El nuevo portal, que se puso en marcha en junio de 2015 con la ayuda de LEADER, ofrece a los consumidores acceso a unos 500 productos locales, 86 de los cuales proceden de los sectores de la pesca y la acuicultura. En total, están representados 100 productores, 250 comercios y 75 restaurantes, todos los

cuales han firmado una carta de calidad y un acuerdo de libre intercambio de información. «Por solo 22000 €, ha resultado una iniciativa fructífera y de bajo coste», aseguran los coordinadores del proyecto, David Carreras, Mireia Comas y Eva Cardona. «Un equipo de seis personas localizó a los mejores productores y restaurantes de la isla. "Fra Roger", una plataforma de gastronomía en línea que lleva varios años en funcionamiento, resultó de gran ayuda gracias a su base de datos de contactos. Agroxerxa se puso en marcha hace un año y atrae alrededor de 1000 visitantes al mes, la mayor parte de los cuales son residentes locales. Ahora queremos llegar a los turistas traduciendo el portal al inglés. También tenemos planeado colaborar con Fra Roger para elaborar recetas basándonos en los productos disponibles. De este modo, los usuarios podrán encontrar lo que necesiten en la isla.»



## Mejora de la imagen de la pesca local

Joana Barceló es una futura asociada del GALP y la expresidenta del Consejo Insular. En la actualidad, ha vuelto a desempeñar su anterior función como directora del mercado cubierto de Ciutadella, la segunda «gran» ciudad de Menorca. En el mercado comercian seis vendedores de pescado,

cada uno de ellos con su propia embarcación, que venden muchísimas especies de pescados y mariscos diferentes. ¡Un deleite para la vista y el paladar!

«Mire este cartel de “comida lenta”», observa Joana. «Mire todos los restaurantes del mercado, que le prepararán el pescado que compre en el mercado. Fra Roger también ofrece un menú y clases de cocina para grupos redu-

cidos por 20 €. En mi opinión, las cadenas de suministro cortas y la venta directa son fundamentales para el desarrollo local. Necesitamos crear una etiqueta de calidad para los productos pesqueros en Menorca. Pero antes tenemos que mejorar las instalaciones de almacenamiento de la isla. De esta forma, también podremos exportar las capturas excedentarias de invierno al resto de España. Así, subirán los precios y los ingresos de los pescadores.



▲ Fornells es un importante puerto pesquero.



▲ El Mercado de Pescado de Ciutadella.

## GALP de Menorca: calendario de creación

Como puede verse en el siguiente calendario, la creación del GALP de Menorca ha sido un proceso a largo plazo:

### 2013

- > **Marzo:** Debates iniciales dentro de la *Associació Leader Illa de Menorca* sobre la posibilidad de presentar una solicitud al FEMP
- > **Marzo-abril:** Recopilación de información sobre el FEMP, FARNET y los GALP
- > **Mayo:** Asistencia al seminario sobre el Eje 4 del FEP en España, celebrado en Madrid

### 2014

- > **Abril:** Visita sobre el terreno al GALP de Fisterra-Muros-Noia (Galicia)
- > **Mayo:** Asamblea general de la *Associació Leader Illa de Menorca*, primera mención de una solicitud al FEMP
- > **Junio:** Asistencia a la reunión de la red española de GALP
- > **Septiembre:** Asistencia al acto de FARNET [SW.FLAG.Lab](#) celebrado en Barcelona
- > **Octubre:** Inicio de un estudio socioeconómico sobre la pesca en Menorca
- > **Octubre:** Visita sobre el terreno al GALP del Levante Almeriense (Almería)

### 2015

- > **Febrero:** Reunión del comité administrativo de la *Associació Leader Illa de Menorca*: el Consejo Insular de Menorca y el GAL convienen en crear un GALP; a David Doblado se le asigna la tarea de elaborar un plan de desarrollo para 2014-2020 para el FEMP
- > **Octubre:** Se encarga a un consultor la definición de la estrategia del GALP de Menorca
- > **Octubre:** Asistencia al seminario sobre el desarrollo local participativo celebrado en Madrid

### 2016

- > **Febrero:** Primeras jornadas técnicas sobre desarrollo de la estrategia en Menorca: «El sector pesquero en Menorca y las oportunidades del FEMP y los GALP»
- > **Mayo:** La asamblea general de la *Associació Leader Illa de Menorca* aprueba las modificaciones de sus estatutos y su reglamento, y crea de forma oficial un comité rural y un comité de pesca
- > **Junio:** Segundas jornadas técnicas sobre cuestiones estratégicas en Menorca: «Estrategia de desarrollo local participativo del grupo de acción local de pesca»



*En Menorca no hay subastas de pescado, de manera que los mercados como este son una referencia de precio para el sector».*

Debido a su pequeño tamaño y a la doble insularidad, Menorca no tiene subastas de pescado, a diferencia de otras regiones de España. Los pescadores entregan sus capturas a la cofradía, que pesa el pescado y emite un recibo oficial. *«Este sistema tiene sus ventajas y sus desventajas»*, explica Pere Oliver Reus, académico en el Instituto Español de Oceanografía (IEO), otro futuro asociado del GALP. *«Los pescadores tienen contratos y precios fijos anuales con sus propios clientes: restaurantes, pescaderías y supermercados. El pescado que aquí vemos ya está vendido. El problema es que los precios pueden ser más bajos que los que se conseguirían en una subasta».*

El IEO trabaja en estrecha colaboración con las cofradías y ha introducido varias tecnologías innovadoras, entre ellas un nuevo sistema de despliegue de redes de arrastre que reduce los daños al lecho marino y disminuye el consumo de combustible. *«Nuestra función consiste en mejorar los métodos pesqueros, reducir el impacto y el coste de la pesca, y facilitar a los pescadores la venta de sus productos. Nuestro último plan consiste en seguir el ejemplo de Palamós, en Cataluña, y utilizar la gran cantidad de espacio libre de la cofradía de Mahón para crear un nuevo centro de pesca. Tendría un centro de información para visitantes, un aula didáctica donde la gente podría aprender a cocinar especies de pescados menos conocidas, una unidad de producción de sopa y escabeche, y una zona común en la que los visitantes podrían preparar y comer su propio pescado y tomar un trago. El GALP debería ayudarnos a garantizar la financiación que necesitamos y conseguir que todo el mundo participe».*

Jaime Gomila, presidente de la cofradía de Ciutadella, también está decidido a reunir a todos los socios. Su objetivo es convencer a sus homólogos de Mahón y Fornells para crear una cooperativa de comercialización que podría recibir el apoyo del GALP. *«Como su propio nombre indica, los pescadores son buenos pescando, no vendiendo. Con una cooperativa que abarcase todo el territorio de Menorca, podríamos almacenar las capturas de invierno y procesar parte de este pescado. En la isla no hay conserveras. Con una cooperativa, podríamos crear una. Necesitamos alejarnos del modelo de pesca estacional y aumentar la cadena de valor».*

## Una situación beneficiosa para todos

¿Garantizará la llegada del DLP el éxito de todos estos proyectos? David Doblado se muestra optimista y, sin duda alguna, hay señales positivas al respecto: a lo largo de los últimos dos años, se ha trabajado mucho entre bastidores y se han organizado reuniones informativas con posibles beneficiarios que pusieron de manifiesto la existencia de muchos otros proyectos (reforma del museo del faro del cabo de Cavallería, promoción turística de un criadero de mariscos en Mahón, etc.). Además, en el marco del GALP han surgido varios referentes, como María de Pilar (de la que ya hemos hablado), Carolina Moreno Torres (animadora cultural) y Rafael Oliver (director de un club de aficionados a la vela latina).

*«Todos ellos son gente apasionada», afirma David. «Han estado esperando por esta oportunidad durante muchos años. Los pescadores llevan tiempo expresando sus frustraciones. Menorca tiene mucho a su favor, pero no hemos sabido aprovechar el potencial del DLP y el enfoque participativo. Es un desafío para todos, también para mí, pero, en última instancia, es una situación en la que todos salimos ganando».* ■



▲ El faro de Cavallería.

MENORCA (España)	
<p>ILLAS BALEARES Mallorca Menorca</p>	<p><b>Superficie:</b> 649 km<sup>2</sup></p> <p><b>Población:</b> 94 383 habitantes</p> <p><b>Densidad:</b> 136 habitantes/km<sup>2</sup></p>
<p><b>CONTACTO</b>  <b>Grup d'Acció Local de Pesca de Menorca</b>            5 Plaça de la Biosfera            E-07702 Mahón (Menorca)  <a href="mailto:galp_menorca@cime.es">galp_menorca@cime.es</a></p>	

## Gente

# Las zonas de pesca costeras, el DLP y la crisis migratoria



**La actual crisis de refugiados está resultando un auténtico desafío para Europa. La comunidad de FARNET está muy preocupada por esta situación, así como por sus repercusiones en las zonas costeras y de pesca, donde los pescadores a menudo se encuentran en la primera línea de la tragedia. El objetivo de esta entrevista es contribuir al debate sobre la función que los GALP podrían desempeñar para abordar un problema de tal magnitud.**

FARNET Magazine entrevistó a tres personas que se enfrentan a este problema todos los días: **Jean-René Bilongo**, coordinador de inmigración de la Federación de Trabajadores de la Agroindustria de Italia, **Anastasios Perimenis**, director del GALP de Lesbos en Grecia, y **Pia Smeds**, asesora para el GALP de Aktion Österbotten en Finlandia.

**FARNET Magazine: Jean-René, ¿puede describir brevemente su organización y sus misiones en relación con la acogida de refugiados?**

La Federación de Trabajadores de la Agroindustria (FLAI) es una sección de la central sindical Confederación General Italiana del Trabajo (CGIL). Representamos a los trabajadores del sector primario, entre los que se encuentran los de las industrias de procesamiento y, por supuesto, el sector de la pesca. Por lo que respecta a la acogida de refugiados, la Confederación es bastante activa. Por ejemplo, en 2011, la CGIL creó un centro permanente de observación, seguimiento e información para los migrantes que llegan a Lampedusa. La CGIL tiene oficinas en todo el territorio italiano que prestan asistencia a los migrantes y protegen sus derechos.

En cuanto a la FLAI, a pesar de ser una federación, estamos especialmente comprometidos con la protección de los migrantes que están expuestos y a menudo sometidos a la explotación y a lo que denominamos «*caporalato*», es decir, organizaciones intermediarias ilegales y delictivas. Hay cientos de miles de migrantes trabajando en el sector primario, donde existe un grave riesgo de explotación. Hemos adoptado un enfoque muy práctico que llamamos «*unión en la calle*». Nos reunimos con los trabajadores dondequiera que estén para informarles acerca de sus derechos y las normas jurídicas que les afectan. También participamos en la Red Sindical sobre la Migración en la Región Mediterránea y Subsahariana. Por último, tratamos de ayudar a posibles migrantes y a trabajadores exmigrantes en su país de origen. En Túnez, tenemos tres oficinas de información y asistencia. Además, contamos con oficinas similares en el Senegal y tenemos acuerdos de cooperación intersindical con Marruecos, Rumanía y Bulgaria.

**A menudo, los pescadores se encuentran en la primera línea de esta tragedia. ¿De qué forma colaboran?**

**Jean-René:** Hace unos cuantos años, la participación de los pescadores de Sicilia era mucho mayor, antes de que se pusieran en marcha las iniciativas de vigilancia y salvamento marítimo de Italia y la UE: Mare Nostrum, Tritón y otras operaciones. Pero, incluso hoy en día, la cooperación con los pescadores resulta fundamental, sobre todo cuando se trata de enviar mensajes de SOS para rescatar embarcaciones a la deriva. Siempre que hay una situación de emergencia, los trabajadores italianos del sector de la pesca están preparados y dispuestos a colaborar.

**Anastasios:** Ya hemos aplicado un programa del Eje 4 del FEP en 2011-2015, en el marco del cual trabajamos en muy estrecha colaboración con los pescadores locales, sobre todo con los de las zonas costeras, y recibimos mucha información sobre cómo se vieron afectadas sus vidas por la crisis migratoria y de los refugiados. Las historias que nos cuentan superan la imaginación humana. Hasta los pescadores más curtidos, que se enfrentan a menudo a las fuerzas de la naturaleza, se deshacen en lágrimas al relatar estas historias. Es una cuestión de vida o muerte, y la situación cogió a todo el mundo por sorpresa. En Lesbos, más o menos a lo largo de un mes, recibimos entre 50 y 60 embarcaciones al día, o incluso más, las cuales no eran adecuadas ni estaban debidamente equipadas. En muchos casos, los traficantes de la costa turca enviaban a la gente a una muerte prácticamente segura. Los pescadores fueron un vínculo esencial para salvar vidas. La legislación dice que ellos no pueden intervenir, que solo pueden ayudar tras notificar a la guarda costera, pero en muchos casos no tenían otra alternativa, no había tiempo para esperar y los números eran abrumadores. Al mismo tiempo, muchas aldeas costeras y comunidades de pesca se vieron muy perjudicadas. Imagínese lo que supone para una tranquila aldea de entre 200 y 300 personas que, de repente, bien entrada la noche, lleguen 2 o 3 barcas hinchables con 150 o 200 refugiados empapados y aterrizados (¿cómo iba a haber visto el mar antes, o incluso a saber nadar, mucha de esa gente de Afganistán?), y que las familias locales tengan que acudir a ayudarlos solo con sus propios medios.



Jean-René Bilongo



Anastasios Perimenis



Pia Smeds

Eso fue lo que ocurrió en el verano y el otoño de 2015. Ahora, la situación está mucho mejor organizada. La guarda costera se encarga de gestionar la mayor parte de las embarcaciones que llegan, antes de que alcancen tierra. Sin embargo, la política es delicada, y la población local y los pescadores no llegan a entenderla por completo ni la cuestionan.

#### ¿Puede desempeñar el sector de la pesca un papel activo en esta cuestión?

**Jean-René:** En Italia, ya hemos tenido problemas a causa de la legislación que prohíbe a los pescadores ayudar a migrantes que están a la deriva. Se arriesgaban a que se les acusase de incitar o apoyar la inmigración clandestina. La FLAI abordó este problema y, junto con los pescadores, organizó un importante acto público llamado «El salvamento marítimo no es un delito». El riesgo era muy real. Un pescador podría haber sido sometido a juicio por prestar ayuda a una barca improvisada que estaba a la deriva. No se ha llegado a condenar a ningún pescador, pero era como una espada de Damocles colgando sobre sus cabezas. Obviamente, los pescadores no podían ni pueden evitar responder cuando divisan una barca de migrantes a la deriva, aunque ello les suponga una pérdida de ganancias: está claro que, mientras están rescatando a migrantes, los pescadores no pueden hacer su trabajo. Además, existía el riesgo de que un arrastrero fuese confiscado si llegaba a tierra con cadáveres de migrantes. Era absolutamente necesario poner remedio a esta injusticia y la FLAI lo consiguió.

**Anastasios:** Lo mismo ocurre con la legislación griega, así que el riesgo es elevado. Los pescadores tenían que asumir este riesgo y, en mi opinión, no deberían tener que hacerlo. Salvar vidas y estar psicológicamente expuestos a esta tragedia no es su trabajo. Estoy convencido de que debería establecerse un sistema global y eficaz de asistencia en el mar para toda Europa. Ningún país de la UE tiene la infraestructura nacional necesaria para afrontar esta situación por sí solo, y esta cuestión va más allá de la noción de frontera. Pero claro, también se pone complicado por lo que respecta a la política.

#### Anastasios y Pia, ¿han estado activos sus GALP a la hora de acoger a refugiados en sus respectivas zonas?

**Anastasios:** La intervención de los GALP en esta situación también es un tema que me desconcierta. ¿Debería implicarse un GALP en una cuestión sobre la que no tiene conocimientos? ¿Cuál es el papel de los GALP: rescatar y reconfortar a refugiados o llevar a cabo su misión de aplicar estrategias para la viabilidad y el bienestar de una zona costera?

Claro está que, desde un punto de vista humanitario, no debería haber lugar a dudas, y sí, ponemos a disposición de la causa todos nuestros medios. Pero la pregunta es: ¿no tenemos la posibilidad y la capacidad de reunir, entre todos los países de la UE, la respuesta necesaria? ¿Necesitamos realmente la asistencia de los GALP? Si es así, al menos tenemos que volver a plantearnos cuestiones como la elegibilidad.

Recuerdo que, el año pasado, investigamos todas las formas posibles de utilizar fondos del Eje 4 del FEP para abordar la situación de los migrantes. Presentamos propuestas de iniciativas prácticas reales, pero todas fueron consideradas «no elegibles» con base en una futura auditoría.

Así que, como GALP, sí que colaboramos, pero no con fondos de la UE y, en el verano de 2015, lo hicimos básicamente con nuestros medios, con pequeñas cantidades de fondos y contribuciones privadas.

No podemos olvidar que la situación de Lesbos es muy particular. No es un destino para inmigrantes y refugiados, sino una parada en el camino. Toda esa gente, unos 4000 o 4500 cada vez, tienen otro destino en mente, así que se sienten atrapados.

En nuestra nueva estrategia de DLP, hemos incluido medidas relacionadas con el problema de los refugiados, principalmente acerca del concepto de los puntos críticos y la gestión local del espacio público. Pero no se sabe con certeza qué pasará en el futuro próximo, por lo que todavía resulta demasiado pronto para hablar de integración.





**Pia:** La crisis de los refugiados está afectando a toda Europa, también a Ostrobotnia. Contamos con una larga tradición de inmigración relacionada con el empleo, ya que ofrecemos trabajo en el sector agrícola durante el verano, por ejemplo, en la recogida de fresas, en invernaderos o recolectando bayas en los bosques para empresas de bayas. Por ello, la inmigración y los refugiados son una parte natural de nuestras estrategias de DLP en Aktion Österbotten. En el marco del programa LEADER, tenemos varios proyectos que tratan el tema de los refugiados y la integración en la comunidad local. Por ejemplo, pusimos en marcha un proyecto con el objetivo de integrar a los refugiados y encontrarles vivienda en el campo.

**Pia, Anastasios, ¿cómo puede convertirse el sector pesquero en un «punto de entrada» adicional para los refugiados en su proceso de integración, y cómo pueden el DLP o los pescadores desempeñar un papel activo en estos casos?**

**Pia:** En el marco del GALP, se han presentado algunas consultas en relación con ideas de proyectos vinculados a los refugiados, pero ninguna de ellas ha recibido financiación por el momento. La propuesta de uno de los proyectos consiste en centrarse en los refugiados jóvenes, introducirlos en el sector pesquero y mejorar su bienestar a través del contacto de la naturaleza junto con los pescadores locales. Pero no todos los pescadores están interesados en este tipo de actividades, ya que para ponerlas en práctica se necesitan conocimientos que no forman parte del trabajo habitual de un pescador (p. ej., otros idiomas y culturas). Además, la legislación y las normativas de los seguros no permiten a los pescadores transportar a otras personas en los barcos de pesca, a menos que los tengan registrados para ello. Por tanto, encontrar al pescador adecuado con el tipo de barco adecuado supone un desafío.

**Anastasios:** La integración de los refugiados es un tema delicado, que sin duda debe reflexionarse y debatirse seriamente en la comunidad local. No puede obligarse a una comunidad a que sea abierta e integre de repente a una determinada cantidad de personas de distintas culturas, religiones, costumbres, etc. Así que sí, en principio es posible y, personalmente, incluso considero que es necesario, pero tiene que haber un debate y un entendimiento adecuados por ambas partes. Para ello, se necesita tiempo y esfuerzo. El GALP podría desempeñar un papel en este proceso y estoy seguro de que, si se hacen las cosas bien, puede llegar a ofrecer soluciones reales y viables. Sin embargo, por el momento parece difícil. Incluso a nivel europeo, creo que hay demasiado miedo.

**¿Consideran que el DLP es el nivel adecuado para el apoyo y la inclusión de los refugiados?**

**Anastasios:** Si es posible, claro que sí, porque forma parte del principio del enfoque ascendente, por lo que el proceso de debate puede solucionar muchos problemas. Aun así, me temo que en sus acciones básicas no puede ser de gran ayuda, porque, como explica Pia, de acuerdo con la ley, los refugiados no pueden poner en marcha proyectos; es más, ni siquiera estoy seguro de que puedan participar en ellos legalmente.

Además, en una comunidad local como la de Lesbos, con más de un 50 % de desempleo juvenil, esta cuestión hace que se planteen muchas preguntas.

**Pia:** En general, el DLP es un buen canal para el apoyo y la inclusión de los refugiados. Las asociaciones consideran que el DLP es un medio adecuado para desarrollar proyectos de integración. No obstante, resultaría aún más eficaz si los propios migrantes pudiesen adoptar un papel activo en la planificación y la aplicación de proyectos, y dejaran de ser únicamente sus receptores. En este momento, desde su perspectiva, se trata más bien de un enfoque descendente. La estrategia más eficaz de inclusión de los migrantes consistiría en permitirles desempeñar un papel activo en los proyectos. Hoy en día, los refugiados no pueden poner en marcha proyectos por sí mismos, porque la solicitud debe estar firmada por una asociación o empresa. Mientras los refugiados solo puedan participar en los proyectos pero no ponerlos en marcha, dependerán de otras personas para introducirse en cualquier ámbito.

**Entrevistas realizadas en agosto de 2016.**

*Esta entrevista contribuye a poner en perspectiva algunas de las realidades vinculadas a la crisis de los refugiados que se viven en determinadas zonas de pesca y acuicultura europeas. Asimismo, pone de relieve que no existen soluciones fáciles, pero que pueden llegar a desarrollarse algunas gracias a la buena voluntad de todas las personas implicadas. En los próximos años, los GALP y FARNET seguirán colaborando en relación con este asunto, con la puesta en marcha de un paquete de trabajo sobre la inclusión social en las zonas de pesca y acuicultura, con un enfoque centrado en los GALP y la integración de los refugiados. ■*



## Enfoque

▲ Chefs y pescadores publicitan el restaurante A l'Ostendaise, en Bélgica.

# La introducción de innovaciones en la cadena de suministro local

**El sector de la pesca a pequeña escala de la UE se enfrenta a una serie de desafíos. La innovación y la adaptación a nuevas tendencias, además de la aplicación de un enfoque proactivo a fin de abrir nuevos mercados, resultarán fundamentales para garantizar un futuro sostenible y viable para el sector en muchas zonas de pesca.**

El pescado y el marisco se han convertido en productos básicos globales, que se negocian, almacenan y transportan por todo el mundo. Los flujos de estos productos básicos dependen de las preferencias de los consumidores en los distintos países, así como de la capacidad y la competitividad de una determinada zona de pesca (los salarios de la mano de obra, la facilidad para hacer negocios, la flexibilidad de la logística...) a la hora de procesar y almacenar productos, y acceder a los mercados pertinentes.

Al mismo tiempo, en Europa está aumentando la demanda de productos pesqueros, en concreto de origen local, de primera calidad y procedentes de la pesca sostenible. Sin embargo, en muchos casos, el sector de la pesca a pequeña escala de la UE no está sabiendo aprovechar esta demanda en crecimiento, que podría sostener un sector próspero y con visión de futuro. En efecto, el sector se enfrenta a una serie de desafíos, y la firme competencia de empresas pesqueras de alta especialización y mejor organizadas, entre ellas compañías extranjeras, es una realidad para gran parte de la industria de la pesca europea. Por tanto, deben explorarse alternativas para aumentar de forma sostenible el valor añadido de las capturas a lo largo de la cadena de suministro, así como posibilidades de generar fuentes de ingresos adicionales para los pequeños operadores y las personas que están a su cargo.

La superación de algunos de estos desafíos dependerá de la medida en que los negocios de la cadena de suministro del sector pesquero logren satisfacer mejor las demandas de los consumidores y diferen-

ciar más los productos pesqueros locales en un mercado cada vez más competitivo. La innovación y la adaptación a nuevas tendencias, además de la aplicación de un enfoque proactivo a fin de abrir nuevos mercados, también resultarán fundamentales para garantizar un futuro sostenible y viable para el sector en muchas zonas de pesca.

En el marco del Fondo Europeo Marítimo y de Pesca, **los GALP tienen la oportunidad de respaldar la innovación en todas las etapas de la cadena de suministro de los productos de la pesca y la acuicultura**<sup>4</sup>. Sin embargo, ¿qué tipo de innovación deberían promover? ¿En qué puntos de la cadena de suministro resultaría más eficaz su apoyo? Para adoptar un enfoque estratégico a fin de promover nuevos productos, actividades y formas de hacer negocios en el sector pesquero, los GALP deberán estudiar con detenimiento las cadenas de suministro de los distintos productos pesqueros en sus respectivas zonas.



<sup>4</sup> Artículo 63, apartado 1, letra a), del Reglamento relativo al FEMP (Reg. nº 508/2014)

## ¿Cadena de valor o pérdida de valor?



Fuente: desarrollado por el GALP belga (2007-2013)

Dicho examen comienza por la actividad de pesca o producción correspondiente a cada especie y se extiende hasta el lugar de consumo y los consumidores finales, pasando por el modo de transporte, negociación, procesamiento, envasado y comercialización. Una vez realizado este análisis, el apoyo puede dirigirse a aquellas actividades que necesitan fortalecerse y, de este modo, puede contribuir en mayor medida a lograr el éxito del sector y a garantizar que el valor generado permanece en la zona, un desafío al que se enfrentan muchas zonas de pesca.

### Aprovechamiento de nuevas oportunidades

Para localizar y evaluar las posibles oportunidades para los negocios pesqueros locales, los GALP deberán mantenerse al día de la evolución de las tendencias. Todos los aspectos relacionados con los productos (ya sea el propio producto o servicio, su imagen, precio o canal de comercialización) deberán adaptarse a un grupo destinatario concreto en un momento determinado para satisfacer unas necesidades y una demanda en constante evolución.

En Europa, pueden observarse algunas tendencias generales: el aumento de las expectativas con respecto a la elección de los consumidores, la alta demanda de pescado blanco fileteado y sin espinas en la mayor parte de los países de la UE, el

crecimiento de la demanda de marisco, el incremento de los hábitos de compra en línea y la evolución general hacia requisitos más estrictos en materia de sostenibilidad. Sin embargo, en el plano local, cada especie e incluso cada tamaño de embarcación tendrá su propia cadena de valor, y todas ellas poseerán diferentes capacidades para responder a los cambios del mercado. Algunas tendencias podrían incluso entrar en conflicto: por ejemplo, el aumento de la demanda de pescado procedente de la pesca sostenible y, al mismo tiempo, la creciente preferencia por un rango de especies cada vez más reducido.

Los GALP deben ser proactivos a la hora de identificar las distintas tendencias que afectan a los muchos profesionales de las cade-

nas de suministro de los sectores de la pesca y la acuicultura locales. ¿Cuánta demanda hay de sus principales especies de pescado, entre ellas las especies que son abundantes pero están infrautilizadas? ¿Cuáles son los patrones de consumo locales y cómo están evolucionando? También hay que pensar en los mercados nacionales e internacionales de estas especies: ¿están en crecimiento o en declive? ¿Cómo afectan los patrones de consumo a las actividades de procesamiento, distribución y comercialización?

En otras zonas de pesca de Europa ya pueden encontrarse respuestas satisfactorias a algunos de estos desafíos y, gracias a FARNET, la Red Europea de Zonas de Pesca, los GALP pueden desempeñar un papel activo a la hora de apoyar la transferencia de las innovaciones que surgen en el plano local de un contexto a otro.

### Apertura de nuevos mercados

Una vez analizados los desafíos y las oportunidades que las nuevas tendencias pueden representar para los distintos socios locales, los GALP tienen un importante papel que desempeñar para garantizar la adaptación más eficaz posible de sus zonas. Convertir las nuevas oportunidades en mercados reales es una parte fundamental de este proceso de adaptación.



▲ En Ciutadella (Menorca) algunos restaurantes cocinan el pescado que los clientes traen al mercado.





▲ Una embarcación de pesca-turismo en Castro (zona del GALP del Adriático Salentino, Italia).

Estas oportunidades podrían consistir en nuevos segmentos de mercado, como instituciones públicas o minorías culturales o étnicas específicas, o en nuevas ubicaciones geográficas: ciudades cercanas, zonas rurales o incluso otros países. En cualquier caso, los GALP deberían asegurarse de que los posibles promotores de proyectos que desean sacar partido a nuevas oportunidades de mercado han realizado las investigaciones pertinentes, también con respecto a la competencia. En efecto, ya estemos hablando sobre un pescador que vende sus productos directamente en una ciudad cercana o sobre el desarrollo de un surtido de filetes frescos o congelados para comedores de colegio, es fundamental tener una idea clara de las características que buscan los posibles clientes en el pescado y de cómo esperan que esté preparado y envasado, si se quiere garantizar que habrá ventas suficientes para justificar los gastos derivados del acceso a ese nuevo mercado.

En el período de programación 2007-2013, muchos GALP financiaron estudios de mercado y de viabilidad en relación con nuevos productos, ayudando así a abrir una serie de mercados nuevos para los productos de la pesca y la acuicultura locales. En otros casos, el promotor de un determinado proyecto llevó a cabo la investigación necesaria con anterioridad y el GALP prestó apoyo financiero dirigido a cubrir los gastos de material derivados de la introducción de ese producto en el mercado. A modo de ejemplo, cabe citar el caso de una empresa



▲ Fomentando el consumo de productos del mar en la zona del GALP de Larnaca & Famagusta, Chipre.

de procesamiento griega, que se asoció con pescadores para llevar jaiba azul, antes descartada como captura accesorio, a las comunidades asiáticas presentes en Grecia y otros seis países de la UE; el caso de una planta de procesamiento cooperativa establecida para suministrar a los comedores de escuelas locales, hospitales y otros centros filetes listos para cocinar de especies de pescado locales y antes infrautilizadas, y el caso de dos mujeres en situación de desempleo de Galicia (España) que se asociaron con un experto de Madrid para vender su atún blanco enlatado artesanal en la capital y, más adelante, en México.

Sin embargo, las oportunidades de innovar e impulsar los negocios en la cadena de suministro no deben limitarse a las personas que participan en la captura, la producción o el procesamiento de pescado. Tal vez a los GALP también les interese estudiar las oportunidades existentes en otras etapas de la cadena de suministro, como la nego-

ciación, la distribución y la comercialización. Es posible que los GALP, movilizando sus redes y llegando a nuevos asociados, puedan ayudar a los pescadores locales a firmar contratos con compradores habituales para aquellas capturas que resultan más difíciles de vender. Este fue el caso en Kuusamo (Finlandia), donde algunos pescadores individuales que no contaban con suficiente almacenamiento de congelación no podían garantizar cantidades suficientes para ser asociados dignos de crédito para algunos grandes minoristas. Sin embargo, consiguieron darle la vuelta a la situación con el apoyo del GALP<sup>5</sup>. Otras zonas de pesca también están tratando de invertir en almacenamiento para congelación, que, además de brindarles la capacidad fundamental de decidir cuándo y cuánto vender, abre nuevas oportunidades de negocios, ya que les permite prestar servicios de congelación a otros productores de alimentos. A medida que nos adentramos en la era de la comodidad, los servicios de compra en línea, entrega y distribución también representan una serie de nuevas oportunidades de negocios, así como nuevos retos.



5 Para obtener más información, véanse las buenas prácticas de FARNET sobre el proyecto en el siguiente enlace: <https://webgate.ec.europa.eu/fpfs/cms/farnet/preparing-fish-handling-centre-flag-kainuu-koillismaa-fi>



▲ Cultivo de algas para usos medicinales en GIRM (zona del GALP Oeste, Portugal).

## Asociaciones estratégicas

Con independencia de los elementos de la cadena de suministro local en los que se centren los GALP, el éxito de sus gestiones dependerá de que encuentren los asociados adecuados. En efecto, en un mundo cada vez más competitivo, la especialización está al orden del día. En cualquier ámbito, los nuevos actores deberán trabajar con profesionales experimentados a fin de movilizar las redes y los conocimientos especializados necesarios para desarrollar nuevos productos y servicios, y acceder a nuevos mercados. Sin embargo, **la innovación también es, y cada vez más, una labor de colaboración, que no solo se basa en la creación de nuevos productos, sino también en el desarrollo de nuevas formas de hacer negocios y nuevos tipos de asociaciones.**

De hecho, el **GALP de Côte Basque**, en Francia, logró desarrollar un mercado de filetes precocinados de especies menos conocidas para comedores de escuelas y hospitales reuniendo a productores, empresas de procesamiento, servicios de restauración y organismos públicos. Asimismo, gracias a la cooperación con pescadores, piscicultores, empresas de procesamiento y la municipalidad local, el GALP de Kainuu-Koillismaa, en Finlandia, consiguió mejorar la organización del suministro local y recaudar fondos para desarrollar la infraestructura necesaria. Sin duda, los pescadores y los acuicultores tendrán que crear alianzas estratégicas entre ellos a fin de influir en el suministro (p. ej., a través de organizaciones de productores o de plataformas de ventas conjuntas), pero el establecimiento de asociaciones con otras partes de la cadena de suministro de productos pesqueros (p. ej., subastas de pescado, empresas de proce-

samiento...), así como con otros sectores (el sector público, los restaurantes locales, el turismo...), es igual de importante para que surjan formas nuevas y sostenibles de hacer negocios.

## La introducción de la ciencia en los negocios

En este contexto, un sector concreto que los GALP no deben olvidar es el de la investigación. La capacidad de un GALP de conectar sus actividades de pesca local con la ciencia y la investigación puede ser una poderosa herramienta para la innovación en la cadena de suministro. Ya se han desarrollado diversos proyectos en el marco de los GALP que han apoyado el desarrollo, la evaluación o el lanzamiento al mercado de nuevas técnicas de pesca, nuevos procedimientos de cocinado y enfriamiento (p. ej., para ampliar el ciclo de vida de los langostinos locales) y nuevos usos de algunos extractos de pescado (p. ej., omega 3, quitina, astaxantina...) en la industria farmacéutica y biomédica.

**Hacer partícipes a las organizaciones de investigación en el desarrollo de la estrategia local de los GALP y vincularlas a la asociación constituye un paso fundamental para sacar el máximo partido al potencial de la ciencia de contribuir a un sector más innovador, competitivo y con visión de futuro.** Algunos países cuentan con una plataforma específica para reunir al sector de la pesca con la ciencia y la investigación (p. ej., la PTEPA en España<sup>10</sup>), y en muchas zonas los GALP tendrán institutos marinos en las proximidades u otras organizaciones de investigación con una buena ubicación para impulsar la innovación en el sector de la pesca local. Los GALP deben ser proactivos a la hora de interactuar con estos agentes.

De esta forma, puede generarse una situación beneficiosa tanto para los dos asociados como para la comunidad local. Por un lado, los GALP pueden facilitar fondos para ideas concretas de investigación o sacar partido a financiación existente que está disponible para la investigación y que puede beneficiar al sector de la pesca local y a negocios relacionados. Por el otro, a través de la asociación de la industria y la investigación, los GALP pueden contribuir a garantizar que los fondos de investigación se gastan en proyectos que realmente

benefician a la comunidad local, algo que resulta de vital importancia. Mantener la investigación en armonía con el «mundo real» y garantizar la incorporación al mercado de los conocimientos desarrollados es un papel fundamental que los GALP pueden desempeñar para que esa información no quede olvidada en un cajón.

## Cadenas de suministro local innovadoras y negocios prósperos

Los GALP tienen una oportunidad única de actuar como catalizadores para el cambio en las comunidades pesqueras, si bien su capacidad de conseguirlo dependerá de una serie de factores, entre ellos los desafíos específicos a los que se enfrentan los distintos tipos de pesca en sus respectivas zonas. Sobre todo, **los GALP deberán desarrollar profundos conocimientos acerca de estos tipos de pesca, sus cadenas de valor, las tendencias conexas y las oportunidades existentes para innovar e impulsar los negocios locales en las distintas etapas de la cadena de suministro.** Los GALP deben adoptar un enfoque estratégico con el objetivo de abordar las deficiencias del sector de la pesca y después crear las asociaciones necesarias a fin de desarrollar los conocimientos especializados y los mercados necesarios para que la pesca local sea más dinámica, innovadora y competitiva en un mundo en constante cambio.

*Para obtener más información sobre cómo añadir valor a los productos de la pesca y la acuicultura locales o acerca de la comercialización de la pesca local, véanse las guías FARNET pertinentes: <https://webgate.ec.europa.eu/fpfs/cms/farnet/es/taxonomy/term/446> ■*

<sup>6</sup> **Plataforma Tecnológica Española de la Pesca y la Acuicultura:** <http://www.ptepa.org/>

## Cooperación

# Enseñanzas para una cooperación fructífera

**A través de la cooperación con otros grupos locales, los GALP pueden encontrar complementariedades o la masa crítica para aumentar los efectos de sus acciones.**

La cooperación fue una de las siete características clave de LEADER, el enfoque ascendente con respecto al desarrollo rural, que en la actualidad se conoce como desarrollo local participativo (DLP) y se aplica en el marco de todos los Fondos Estructurales y de Inversión Europeos. Sin embargo, en los comienzos de LEADER, «cooperación» se entendía en el sentido general de la palabra: trabajar en conjunto (con los socios pertinentes, normalmente del ámbito local) para alcanzar un objetivo común. De forma espontánea, algunos grupos de acción local (GAL) dieron un paso más en relación con este principio y empezaron a cooperar con otros GAL de fuera de su zona. Más adelante, este tipo de cooperación entre GAL quedó plasmada en la legislación de la UE y, hoy en día, se ha convertido en una característica fundamental del DLP. De hecho, en el marco del DLP de la pesca, el número de proyectos de cooperación es uno de los tres indicadores de resultados del programa.

**En este contexto, por «cooperación» se entiende el desarrollo de una actividad o producto comunes, pero también el intercambio de experiencia o la transferencia de conocimientos de un ámbito a otro.** A través de la cooperación con otros grupos locales, los GALP pueden encontrar complementariedades o la masa crítica para aumentar los efectos de sus acciones. Esta cooperación puede desarrollarse entre GALP de zonas vecinas, por ejemplo, para proteger o promover un recurso común; en



el plano nacional, por ejemplo, en torno a un tema común como el pescaturismo, que podría dar lugar a una nueva actividad de mercado y a la posible modificación de la legislación nacional, o en el ámbito transnacional, para abordar desafíos comunes a toda una cuenca. Al trabajar con actores de otras zonas, los GALP pueden aportar nuevas ideas y conocimientos especializados a un proyecto y aumentar su capacidad de reacción frente a tendencias que trascienden el plano local.

**Sin embargo, la cooperación, sobre todo en el plano transnacional, puede presentar complicaciones por diversas razones, como la distancia física y las barreras lingüísticas, y también debido a las diferentes normas y procedimientos que a veces existen en los ámbitos nacional o regional.** De hecho, en el período 2007-2013, se desarrollaron relativamente pocos proyec-

tos de cooperación y solo una pequeña parte de estos fueron más allá de intercambios y visitas de estudio.

No obstante, los primeros indicios sugieren que, en 2014-2020 y ahora que el DLP está suficientemente asentado en muchas zonas de pesca, los GALP serán más ambiciosos. Teniendo en cuenta todo esto, entrevistamos a algunos de los GALP que tuvieron la suficiente valentía para tratar de desarrollar proyectos de cooperación en el primer período de programación del DLP de la pesca. El objetivo de las siguientes consideraciones es hacer reflexionar a aquellos GALP que están pensando en establecer proyectos de cooperación en el futuro.





▲ Embarcación tradicional restaurada en un centro de interpretación de la zona del GALP de North Kaszuby, Polonia.



▲ Campaña de gastronomía para chefs, organizada por la zona del GALP de North Kaszuby, Polonia.

## La Ruta de la Pesca del Norte: cooperación con vecinos

Nueve GALP de tres regiones polacas diferentes colaboraron en un proyecto con el objetivo de promover el turismo relacionado con la pesca, denominado **Ruta de la Pesca del Norte**. Este proyecto contemplaba acciones en torno a ocho temas diferentes, que iban desde la promoción de tradiciones pesqueras y de las prácticas actuales de pesca y acuicultura hasta la aplicación de medidas medioambientales y educativas, el impulso de la cooperación entre los productores y el fomento de los productos locales. Juntos, los asociados crearon un centro turístico relacionado con la pesca en las nueve zonas de los GALP, cada uno de ellos con un enfoque temático diferente. Asimismo, participaron en la promoción conjunta de atracciones, el alojamiento turístico y la gastronomía relacionada con la pesca.

**Valor añadido clave de la cooperación:** *la fundación establecida entre las partes interesadas participantes se creó como base para desarrollar más actividades, muchas de las cuales se han incorporado a las estrategias de desarrollo local de los nueve GALP para el período 2014-2020.*

👉 **Consejo 1:** *vaya paso a paso y empiece a cooperar cerca de casa antes de intentar emprender proyectos más ambiciosos.*

### 👉 Consejo 2: asegúrese de que las actividades son sostenibles a largo plazo.

*En el caso de este proyecto, los centros han seguido funcionando en el actual período de programación y muchas de las actividades que llevan a cabo reciben financiación de otras fuentes (es decir, no dependen del apoyo permanente de los GALP).*

## Gastronomía para chefs: una visita de estudio en el extranjero inspira un proyecto de cooperación local

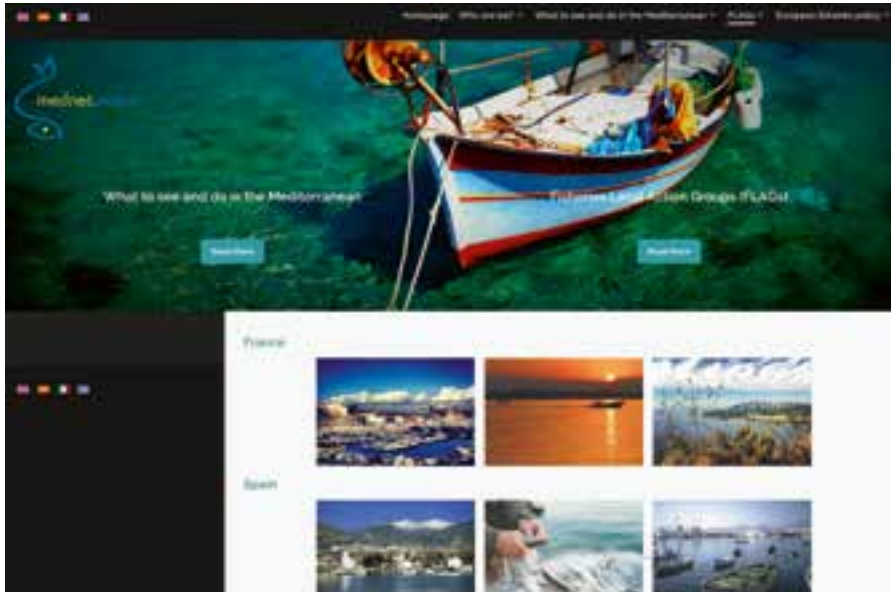
Este proyecto se puso en marcha como una visita de estudio del **GALP de Casubia del norte** (Polonia) al lago Vänern de Suecia, donde el **GALP local** había apoyado un **proyecto** para ayudar a concienciar a los estudiantes de restauración acerca de la sostenibilidad de las fuentes del pescado local. Casubia del norte estaba estudiando cómo mejorar la promoción del bacalao y el arenque locales. A partir de los conocimientos adquiridos en Suecia, el GALP puso en marcha un proyecto de cooperación con el GALP vecino de Casubia con el objetivo de formar a estudiantes de seis escuelas de restauración acerca de la captura y el procesamiento del pescado, así como sobre la preparación de platos regionales de pescado. Este proyecto contribuyó a fomentar la comprensión en el ámbito regional del potencial del pescado procedente de la pesca local como una valiosa fuente alimentaria.

### Valor añadido clave de la cooperación:

el intercambio con Suecia hizo que surgiesen **nuevas ideas** para aplicar en zonas de pesca polacas y el proyecto de cooperación resultante permitió a los GALP polacos **compartir los gastos** derivados de la organización de la formación, gracias a lo cual pudieron **ampliar su alcance** y abarcar dos zonas de GALP.

👉 **Consejo 1:** *asegúrese de tener una idea clara de lo que quiere visitar y de que sea relevante para su zona. En este caso, el GALP de Casubia del norte descubrió que algunas actividades que se llevaban a cabo en la escuela de restauración sueca no estaban permitidas en Polonia. Prepárese para **adaptar ideas al contexto específico** de su propia zona.*

👉 **Consejo 2:** *asegúrese de dar con los asociados adecuados y reúna a todos los socios pertinentes, también a los responsables de la toma de decisiones. Por ejemplo, el hecho de que los directores de las escuelas participasen en la visita de estudio fue fundamental para obtener el apoyo necesario para un nuevo curso en las escuelas de restauración polacas. La participación de chefs de renombre también impulsó el atractivo del curso entre los estudiantes. La colaboración con una zona de GALP que se enfrentaba a problemas similares garantizó la pertinencia del proyecto para ambas partes y dio lugar a una colaboración continuada entre los socios, incluso después de la finalización del proyecto.*



▲ La página web de Mednetpesca.

## Mednetpesca: desarrollo de un proyecto de cooperación para todo el Mediterráneo

**Mednetpesca** es un ambicioso proyecto de 19 GALP mediterráneos de Francia, España, Grecia, Chipre e Italia desarrollado con el objetivo de situar las actividades y los productos de la pesca local en el centro de la identidad costera del Mediterráneo. Juntos, han creado un sitio web para promover las actividades turísticas relacionadas con la pesca, los restaurantes en los que se vende pescado local y las zonas con protección medioambiental de la costa mediterránea. Para ello, fue necesario recopilar información en la zona de cada GALP, que luego se presentó en un sitio web común, junto con un mapa interactivo.

**Valor añadido clave de la cooperación:** se establecieron relaciones de trabajo entre una masa crítica de varios GALP en torno a prioridades compartidas y surgió un enfoque mediterráneo con respecto a iniciativas para concienciar acerca de la pesca a pequeña escala y de nuevas actividades como el pescaturismo.

👉 **Consejo 1:** no subestime el **tiempo y la energía que se necesitan** para garantizar un liderazgo y una coordinación eficaces, así como para desarrollar un sentimiento de pertenencia entre todos los GALP participantes. Esto resulta especialmente importante para mantener el impulso entre numerosos asociados que es posible que no se reúnan con regularidad.

👉 **Consejo 2:** asegúrese de que todos los asociados tienen una **idea clara y un entendimiento común de los objetivos del proyecto**, y de que las **responsabilidades** de las distintas acciones quedan establecidas de forma explícita (p. ej., en un acuerdo de asociación). En este caso, también resultó útil establecer **coordinadores nacionales con buenos conocimientos lingüísticos**, que ejercieron de vínculo con el GALP principal y con los GALP participantes en sus propios países. ■

### **La legislación de la UE para el período 2014-2020 (artículos 32, 34 y 35 del Reglamento de disposiciones comunes y artículo 64 del Reglamento relativo al FEMP) permite a los GALP respaldar:**

- > la cooperación regional o nacional
- > la cooperación interterritorial y transnacional
- > la cooperación internacional
  
- > la cooperación con otros GALP
- > la cooperación con grupos de DLP de otros fondos de la UE (p. ej., grupos del programa LEADER)
- > la cooperación con asociaciones de los sectores público y privado con financiación no procedente de la UE que ejecutan programas de desarrollo local participativo similares.

Los GALP pueden ejecutar proyectos de cooperación o prestar apoyo a una organización local pertinente para ejecutar un proyecto de cooperación.

## Informe

### EL FORTALECIMIENTO DEL SECTOR DE LA PESCA EN EL SUR DE FINLANDIA

# El relevo de la pesca

**El GALP ESKO ha respaldado diversos proyectos para fortalecer todos los aspectos de la cadena de valor de la pesca a pequeña escala en el golfo de Finlandia, desde la formación de jóvenes pescadores hasta la comercialización y la cooperación.**



▲ Un clásico puerto pesquero privado en el Golfo de Finlandia.

Después de un largo trayecto por carreteras forestales estrechas y sinuosas, al fin llegamos a nuestro destino: una casa roja solitaria situada al fondo de una pequeña ensenada. Hay cientos de viviendas aisladas como esta distribuidas por el campo finlandés. Sin embargo, la barca amarrada en el muelle, y las nasas y las redes depositadas sobre la arena narran su propia historia. Esta no es la típica «casa de verano» finlandesa. Es una pesquería. La propietaria del edificio es Tanja Åkerfeldt, una pescadora de 35 años que tomó el relevo del negocio de su padre hace dos años. «*Mi padre todavía pesca algo, pero ya tiene su edad y ahora me toca a mí llevar el negocio*», explica.

Durante muchos años, Tanja ha sido la encargada de llevar las capturas familiares de salmón, lavareto, lucioperca y otras especies locales de pescado al mercado de Söderkulla de los viernes. Sin embargo,

ahora también participa en la pesca, de modo que se pasa el resto de la semana en el agua. «*Antes no pescaba mucho. Tenía una idea básica de cómo se hacía, pero desde luego no era ninguna profesional. Cuando mi padre dejó de poder trabajar, no tuve más alternativa que tomarle el relevo. No quería marcharme de aquí. Tampoco quería volver a estudiar para pasarme horas y horas aprendiendo teoría. Así que me puse en contacto con la Asociación de Pesca de Uusimaa para ver qué opciones tenía*».

La solución vino de la mano del Eje 4 del Fondo Europeo de Pesca (FEP). La asociación es miembro del GALP ESKO y una de las principales prioridades de los GALP es garantizar que las tradiciones de la pesca a pequeña escala se transmiten a la siguiente generación. En 2012, el GALP decidió lanzar un nuevo programa de formación orientado a la práctica para jóvenes interesados

en dedicarse a la pesca. «*Tanja fue la catalizadora*», explica Christian Linden, vicepresidente y gestor de proyectos del GALP. «*Pero ya sabíamos que existía una demanda latente de esta formación. Procedía sobre todo de muchachos, hijos de pescadores, que estaban aprendiendo con la práctica, pero que no tenían los conocimientos técnicos necesarios para ser pescadores profesionales y sostenibles en el mundo actual. Sin duda, los jóvenes pueden dedicarse a la pesca, pero el futuro está en la pesca sostenible. Necesitan conocimientos sólidos sobre los métodos y las tecnologías para que puedan almacenar sus capturas de forma adecuada y aumentar al máximo su valor. Decidimos que la mejor forma de transmitirlos sería a través de un breve programa de formación con maestros y aprendices*».



▲ Pescador y pescadero, Antero Halonen.

## Maestros y aprendices

El programa se puso en marcha a principios de 2013, tras seis meses de procedimientos administrativos. Desde entonces, un total de 10 aprendices (Tanja la primera) ha finalizado un curso de seis meses bajo la supervisión de ocho «maestros». El programa, adaptado a las necesidades y los conocimientos de cada aprendiz, abarca una amplia variedad de temas, entre los que se encuentran los siguientes: técnicas para pescar distintas especies de pescado en diferentes estaciones, dónde y cuándo utilizar las nasas, cómo almacenar y preparar el pescado fresco para la venta, seguridad en el mar, y cómo respetar los recursos y el medio marino. Cada aprendiz participa en la elaboración de un plan de formación personal y, a continuación, se firma un contrato con el formador, que recibe hasta 1000 € al mes. Este pago se hizo extensivo a los aprendices. «Hemos recibido un firme apoyo y asistencia práctica del Gobierno», afirma Esko Taanila, coordinador de pesca del GALP ESKO. «Básicamente, nos dijeron que hiciésemos lo que pensábamos que era mejor. El Gobierno solo estaba interesado en los resultados». Los resultados saltan a la vista, y es que la región de Uusimaa cuenta ahora con ocho nuevos pescadores profesionales.



▲ Maestros y aprendices: Christian Linden y Tanja Åkerfeldt.

«En el marco del programa de DLP de la pesca para 2014-2020, estamos preparándonos para volver a ejecutar el proyecto, con seis nuevos aprendices en la parte oriental de nuestra región», añade Teemu Tast, director de la Asociación Finlandesa de Pescadores y presidente del GALP. «Aquí, el promedio de edad de los pescadores es de 58 años. Si no conseguimos un relevo, es posible que nos quedemos sin pescadores profesionales en esta costa en los próximos 7 a 10 años».

El GALP ESKO (*Etelä-Suomen Kalatalousryhmä* o Grupo de Pesca del Sur de Finlandia) abarca la costa del golfo de Finlandia, hacia el este y el oeste de Helsinki. La zona, que se extiende a lo largo de 400 km, desde Hanko hasta la frontera con Rusia, coincide más o menos con las provincias históricas de Uusimaa (conocida como Nyland en sueco, el idioma que habla la mayoría de los pescadores de la región) y Kymen-

laakso en el este, alrededor del río Kymi. En total, la región cuenta con 56 pescadores a tiempo completo y 150 a tiempo parcial. El GALP es una alianza entre dos asociaciones de pescadores, 13 municipalidades costeras, varios grupos del programa LEADER y otras asociaciones. Entre 2009 y 2013, el GALP apoyó 60 proyectos (32 de grupos y 28 individuales), todos ellos directamente centrados en la pesca costera. «En el período 2014-2020, seguimos en la misma línea, esta vez con tres prioridades principales: atraer sangre fresca al sector, mejorar la infraestructura y fortalecer la cadena de valor», explica Esko Taanila.



## ¿De la cooperación a una cooperativa?



▲ El pescador Mikael Lindholm..

La visita para la elaboración de este informe coincidió con la quinta reunión de los representantes de tres GALP de Finlandia y Estonia, celebrada en la vivienda de Holger Sjögren, un pescador jubilado pero todavía activo de Kotka (Finlandia). A esta reunión asistió Esko Taanila (GALP ESKO) y dos de sus homólogos estonios, Kaido Vagiström (GALP Harju Kalandusühing) y Enno Nurk (GALP de Virumaa). El objetivo de la reunión era trabajar sobre la idea de desarrollar un proyecto de cooperación muy innovador: crear una cooperativa de pesca finlandesa/estonia conjunta que funcionase en ambos lados del golfo de Finlandia.

*«La pesca a pequeña escala en Finlandia y Estonia es única gracias a las poblaciones locales y los métodos que se utilizan», apunta Esko. «Las condiciones de producción son muy favorables, pero no disponemos de los medios necesarios para desarrollar nuestros negocios y comercializar nuestras capturas. En Finlandia no hay cooperativas de productores. En Estonia hay cuatro, pero solo para la pesca de arrastre y la acuicultura.»*

Además de crear una cooperativa, la idea también consistiría en instalar nuevos equipos en los puertos a ambos lados del golfo de Finlandia. *«Con una estructura así, seríamos más fuertes, más profesionales y más competitivos, y podríamos conseguir mejores precios e ingresos para los pescadores»,* explica Kaido.

*«Por definición, el trabajo de los pescadores consiste en pescar, no en vender»,* insiste Kaido. *«La cooperativa se encargaría de todos los aspectos relativos a la comercialización y, al procesar el pescado a una escala mucho mayor, podríamos conseguir mejores márgenes y entrar en mercados más grandes, tanto en Finlandia y Estonia como en otros lugares.»*

El siguiente paso será elaborar un plan de negocio para convencer a las entidades de financiación (que ya han mostrado un interés positivo en el proyecto) y, lo que es aún más importante, a los pescadores, de las ventajas del proyecto. *«Los pescadores son individualistas y no tienen tiempo para preparar un proyecto de esta magnitud. Como ya he mencionado, en Finlandia no hay tradición de cooperativas pesqueras. Tenemos que empezar de cero. Sin embargo, no cabe duda de que es necesario hacerlo. Los pescadores son conscientes de ello, pero no pueden hacerse cargo. Nuestra función como GALP es aliviar su carga, cambiar mentalidades, emprender nuevas formas de abordar los desafíos a los que hoy en día nos enfrentamos y crear las mejores condiciones que sea posible para desarrollar respuestas innovadoras.»*



## Revitalización de los puertos

La segunda prioridad del GALP (mejorar la infraestructura) conlleva renovar y, en algunos casos, reformar los puertos de la región. Además de modernizar zonas de desembarque existentes (instalación de muelles y equipos de carga nuevos), el grupo ha llevado a cabo trabajos más significativos en 12 puertos de pesca a lo largo de la costa. El objetivo final es insuflar nueva vida a estos puertos, que han sufrido las repercusiones de las cuotas y el desplome de la demanda de algunas especies, con graves consecuencias medioambientales.

En seis puertos municipales (Loviisa, Kuisinen, Klamila, Kotka, Inkoo y Hanko) ya se están llevando a cabo labores de reforma, centradas directa o indirectamente en la pesca. Estos trabajos consisten en la modernización de los equipos y las instalaciones de almacenamiento; la renovación de edificios para albergar pescaderías e impulsar las ventas directas, y la creación de nuevas tiendas turísticas, espacios comunitarios y de formación, y salas de exposiciones.

Otros seis puertos más pequeños se han especializado en la denominada «pesca de eliminación». En el golfo de Finlandia se encuentran grandes cantidades de breñas y rutilos, especies que afectan a la calidad del agua y ahuyentan a otras especies más





▲ El puerto de Kotka.



▲ Un pescadero en el puerto de Kotka.

codiciadas como el salmón, la lucioperca y el lavareto. «Antes, nuestros padres comían mucha brema y rutilo, pero, con el aumento del nivel de vida, la demanda de estas especies ha caído en picado», asegura Antero Halonen, un pescador y pescadero del puerto de Kotka. «Lo mismo ocurre con el arenque, que ha dejado de ser un plato popular en Finlandia. Antes, el arenque se consideraba un alimento común excelente, pero ahora se utiliza más que nada como comida para animales a bajo precio en la industria peletera». Por motivos medioambientales y económicos, es necesario eliminar la brema y el rutilo de las aguas costeras. Sin embargo, no se debe permitir que se desperdicien esas capturas. Por tanto, estos puertos más pequeños se han reformado por completo teniendo en cuenta estas capturas especiales y la posterior exportación del pescado a Rusia a través de Estonia. «Todo estaba funcionando a las mil maravillas», añade Esko, señalando los equipos inutilizados en un nuevo puerto de desembarque de pescado. «Algunos pescadores habían hecho de la llamada pesca “de eliminación” su principal ocupación. Luego llegaron las sanciones rusas en 2014. No durarán para siempre y es posible que seamos testigos de la recuperación de este tipo de pesca en el futuro, pero no vamos a esperar sentados. Estamos buscando nuevas salidas para nuestras capturas en Estonia y Alemania, y respaldamos campañas para que la gente vuelva a comer capturas menos comunes».

## Conseguir más con menos

Otro problema reciente ha sido la reducción de las poblaciones de salmón, una especie que representa el 50 % de los ingresos totales de algunos pescadores. «A las centrales hidroeléctricas se les ha exigido restaurar las poblaciones de salmón, pero, desde 2010, en la región del río Kymi, en la parte oriental del golfo de Finlandia, solo cumplen con esta obligación en los ríos y han dejado de hacerlo en el mar», explica el pescador Mikael Lindholm. «Esta situación ha conducido a una reducción considerable de las poblaciones desde 2014. Este año, 2016, es un completo desastre. Calculo que el volumen de mis capturas se ha reducido alrededor de un 80 %».

Aun así, Mikael está preparado para enfrentarse al reto que tiene por delante. Antes era encargado en una fábrica, pero en 2004 pasó a dedicarse a la pesca profesional. Desde entonces, ha ampliado su negocio, para lo cual ha invertido en un ahumadero, un secadero y una camioneta con una pescadería móvil. «La pesca también es un negocio. Tienes que sacar el máximo partido posible a las capturas. Las generaciones anteriores no lo veían así. Se contentaban con solo pescar. No tenían que darle demasiadas vueltas. Hoy en día, si no trabajas duro para obtener valor de lo que pescas, no tienes ninguna posibilidad de conseguir un negocio viable».

La pesca a pequeña escala del golfo de Finlandia ya ha demostrado su resiliencia en situaciones de crisis. En 2011, las guías del pescado sostenible del Fondo Mundial para la Naturaleza (WWF) introducían el salmón del Báltico y el lavareto en la lista roja. «De repente, el mercado dejó de demandar estos pescados. Nuestros ingresos se desplomaron de la noche a la mañana, literalmente», recuerda Teemu Tast. «Fue muy injusto. Las cifras del WWF hacían referencia al Báltico como un todo y pasaban por alto el hecho de que el golfo de Finlandia tiene sus propias poblaciones y métodos de pesca únicos, como el uso de almadrabas. Teníamos que hacer algo, así que decidimos encargar la realización de un estudio como parte de nuestras iniciativas para obtener la etiqueta MSC<sup>7</sup>».



7 Consejo de Gestión Pesquera [https://www.msc.org/?set\\_language=es](https://www.msc.org/?set_language=es).

## Foro

El GALP creó un comité de pescadores profesionales y representantes de organizaciones medioambientales para supervisar el estudio. Este fue desarrollado por LIVIA, el Instituto de Educación e Investigaciones Pesqueras, y concluyó que la pesca con almadraba (véase el recuadro), un método popular utilizado en el golfo de Finlandia, era en realidad una técnica sostenible. Esto es así porque, a diferencia de la pesca con redes de enmalle, las capturas no deseadas se devuelven al mar vivas. «Nuestro estudio era mucho más detallado que la versión del WWF, porque abarcaba la cadena de valor al completo», explica Teemu.

Como consecuencia del estudio, el WWF retiró el salmón repoblado y también el lavareto de su lista roja. El comité directivo, consciente de la necesidad de establecer lazos permanentes de cooperación entre los socios del sector pesquero, creó un foro de pesca para el Golfo de Finlandia, que ya se reúne con regularidad y congrega a 33 representantes de seis sectores diferentes (pesca profesional, pesca deportiva, medio ambiente, investigación, Gobierno y propietarios de áreas acuáticas).

El GALP ESKO tiene planeado utilizar el programa de DLP de la pesca para 2014-2020 con el objetivo de aprovechar y ampliar la labor que ha desarrollado desde 2009. «Aquí, la pesca es demasiado importante como para pasarla por alto», concluye Teemu Tast. En todas partes se encuentran pruebas de ello, como en los dos salmones del escudo de Pyhtää, la localidad donde se reunieron recientemente cinco funcionarios de las autoridades locales del golfo de Finlandia para debatir las próximas medidas en el programa de mejoras del puerto. ■



▲ Las autoridades municipales se reúnen con motivo de los proyectos de conversión de puertos.

**ESKO (Finlandia)**



FINLANDIA

ESTONIA


**Superficie:**  
5 915 km<sup>2</sup>

**Población:**  
855 000 habitantes

**Densidad:**  
61 habitantes/km<sup>2</sup>

GALP Presupuesto	EUR			
	UE	Nacional	Privado	Total
<b>Total</b>	490 000	676 000	500 000	1 666 000

**CONTACTO**  
**Etelä-Suomen kalatalousryhmä ESKO**  
 c/o **Esko Taanila**  
 Sepra ry, Helsingitie 1 A,  
 FIN-49460 Hamina  
 Teléfono +358 44 3774516  
[esko.taanila@sepra.fi](mailto:esko.taanila@sepra.fi) – [http:// www.sepra.fi](http://www.sepra.fi)

## Perspectiva

# La medición del DLP: los desafíos que entraña demostrar los resultados y las repercusiones a más largo plazo del desarrollo local en las zonas de pesca

**El período de programación 2014-2020 hace un mayor hincapié en lograr resultados (y demostrarlos) en el marco de los Fondos Estructurales y de Inversión Europeos (EIE). La evaluación es ahora un elemento obligatorio de todas las estrategias de desarrollo local participativo (DLP) y se han introducido tres indicadores de resultados comunes para estrategias financiadas en el marco del FEMP, a saber: puestos de trabajo creados, puestos de trabajo mantenidos y negocios creados. Sin embargo, el desarrollo local es mucho más que alcanzar resultados inmediatos, y sus repercusiones van más allá del número de puestos de trabajo y de negocios que ha contribuido a sostener un determinado grupo de acción local. El DLP de las zonas de pesca y acuicultura debería contribuir a su desarrollo sostenible, que es ese tipo de desarrollo que se produce de forma gradual y a lo largo del tiempo, y que no solo mejora el bienestar económico, sino también el social y el medioambiental.**



▲ Desarrollo turístico cerca de un estanque piscícola en la zona del GALP de Barycz Valley, Polonia.

No obstante, medir las repercusiones generales y a más largo plazo de este tipo de desarrollo conlleva una serie de desafíos, a los que llevan decenios enfrentándose los expertos y profesionales. Por su propia naturaleza, el DLP consiste en un conjunto integrado de medidas a pequeña escala (formación, medidas medioambientales, apoyo directo a los negocios, actividades de creación de redes...), cada una de las cuales contribuye a lograr uno o más objetivos estratégicos, como el desarrollo de un sector de pesca local más competitivo. Sin embargo, evaluar los efectos combinados de inversiones diferentes pero complementarias, sobre todo a pequeña escala, resulta complejo. Además, muchas de estas medidas (p. ej., innovaciones desarrolladas y probadas en el plano local antes de ampliarse) tienen repercusiones en cadena o indirectas que son difíciles de prever y de medir, por lo que calcular el efecto neto atribuible a la intervención de un GALP es un verdadero

reto. Del mismo modo, muchas de las consecuencias del DLP son cualitativas, por lo que pueden ser difíciles de medir (capacidad, capital social, calidad de vida...). Asimismo, algunas de ellas tardan tiempo en materializarse, a menudo más de lo que dura un solo período de programación.

Además de las complejidades que entraña la medición de los efectos del DLP, las estrategias locales forman parte de un contexto normativo más amplio y deben contribuir a lograr objetivos nacionales y de la UE. En este contexto, surge la siguiente pregunta: ¿cómo sumar los resultados y los efectos de una serie de estrategias de desarrollo local, cada una de ellas con sus propios objetivos específicos, elaboradas en respuesta a oportunidades y necesidades observadas en el ámbito local?



▲ Reconstrucción de una embarcación tradicional en la zona del GALP de Alto Minho, Portugal.

En efecto, aunque en Europa pueden encontrarse distintos indicadores comunes para medir el DLP, nunca podrán reflejar por completo las repercusiones reales de cada estrategia de desarrollo local ni ser totalmente comparables, debido a los distintos contextos de cada zona. ¿Quiere decir esto que no deberían medirse los logros (o las deficiencias) del desarrollo local? ¿Significa que no podemos esperar lograr un panorama de los efectos del DLP que englobe a toda la UE?

Sin duda alguna, la respuesta es no: más allá de la obligación de justificar el uso del dinero público, invertir tiempo y esfuerzo en calcular los efectos del DLP es **fundamental para conocer la medida en que el trabajo está resultando eficaz o no**. Un GALP solo podrá extraer conclusiones y mejorar la calidad y la eficacia de su labor a través del desarrollo de un sistema que le permita determinar sus avances en relación con el logro de los objetivos.

Evaluar las repercusiones va más allá de la simple observación de los resultados: es preciso analizar qué tipo de cambio surge como consecuencia de la labor del GALP. En términos generales, es necesario saber en qué medida contribuye el DLP al desarrollo sostenible de las zonas de pesca y acuicultura. Y, más en concreto, hay que preguntarse: ¿han ayudado las medidas del GALP a mejorar la resiliencia del sector de la pesca local? ¿Han contribuido a lograr una economía local más diversificada? ¿Han fortalecido la participación ciudadana y la capacidad local? A continuación, analizamos algunos ámbitos en los que las estrategias de los GALP podrían dar lugar a cambios, así como los retos derivados de la búsqueda de indicadores adecuados para medir los efectos conexos.

## Repercusiones económicas

Los debates celebrados con los GALP en el seminario de FARNET «DLP orientado a los resultados en las zonas de pesca» pusieron de manifiesto que muchos de ellos estaban principalmente preocupados por mejorar la economía local, centrándose en concreto en el sector de la pesca. Estos son algunos ejemplos de objetivos de los GALP: «recuperar el sector de la pesca local», «proteger el futuro de la pesca», «lograr que la de la pesca sea una profesión más agradecida a través de la mejora de las estructuras de apoyo (social)» y también conseguir una «economía local más equilibrada».

¿Cómo medir estos objetivos tan ambiciosos? Es importante garantizar un grado elevado de realismo. En un contexto de declive generalizado en el sector de la pesca, es probable que la inversión de algunas tendencias esté fuera del alcance de la mayor parte de los GALP, sobre todo si se tienen en cuenta los presupuestos relativamente modestos de que disponen (entre 2 y 3 M€ de promedio para seis años). Podría ser más factible ayudar a la población local a adaptarse a nuevos escenarios, por ejemplo, a través del desarrollo de competencias, la concienciación y el apoyo de asociaciones o ideas de negocio innovadoras.

Por tanto, los datos recopilados para medir el DLP deben centrarse en aquellos aspectos en los que en realidad puede influir el apoyo del GALP. El número de jóvenes que se unen al sector de la pesca como consecuencia del apoyo de los GALP, la cantidad de nuevos negocios creados o el **aumento de los ingresos** de los beneficiarios podrían utilizarse como indicadores de éxito. Sin embargo, es probable que resulte complicado atribuir los cambios en los niveles generales de empleo al apoyo de los GALP. No obstante, si bien estas cifras cuantitati-

vas ofrecen una buena perspectiva sobre algunos de los resultados de la labor de los GALP, no son suficientes para demostrar las repercusiones generales del DLP.

Las actividades de los GALP también tienen diversos efectos que no quedan reflejados con indicadores puramente económicos, pero que ayudan a **fortalecer la resiliencia de las comunidades locales**. Por ejemplo, los GALP realzaron el papel de las redes como mecanismos de apoyo fundamentales para los pescadores y emprendedores locales. Aunque es bastante fácil determinar el número de redes nuevas y el número de pescadores y otros negocios que participan en ellas, su contribución a la recuperación del sector de la pesca local resulta más difícil de evaluar. Para medir este tipo de efectos, es necesario realizar un análisis cualitativo, que, si bien dificulta las comparaciones a nivel nacional o de la UE, es fundamental para poder entender realmente los cambios que se están produciendo.

## Repercusiones sociales

El DLP también aporta beneficios sociales menos visibles, como el fortalecimiento del tejido social, **el incremento de la calidad de vida**, gracias a la subida de los ingresos, o **el aumento del grado de realización personal** como consecuencia de la mejora de las condiciones de trabajo.

Las repercusiones sociales del DLP pueden ser de gran alcance y es importante que no se subestime la variedad de beneficios sociales que puede generar el apoyo de los GALP en las comunidades locales. Por ejemplo, un proyecto que reúne a socios que nunca han trabajado juntos (como pescadores y restaurantes locales) servirá para forjar nuevas relaciones dentro de la



▲ Pescadores y GALP reunidos en la zona del GALP de Larnaca & Famagusta, Chipre.



▲ Una embarcación típica de la zona del GALP del Delta del Danubio, Rumanía.

comunidad. Si bien el objetivo principal del proyecto podría ser aumentar la cantidad de pescado local que se vende a los restaurantes locales, para incrementar de este modo los ingresos de los pescadores y la calidad del pescado de los restaurantes, estas nuevas relaciones también contribuyen a desarrollar vínculos y crear confianza entre los miembros de la comunidad, lo cual puede servir de base para el apoyo mutuo. Este **capital social** deja la puerta abierta a una gran variedad de futuras posibilidades: la disponibilidad del espacio de los restaurantes para celebrar reuniones o actos locales; la organización de nuevas actividades, como clases o demostraciones de cocina; el fortalecimiento de la identidad local en torno a un recurso común (el pescado local), etc. Las posibilidades son tan numerosas como los participantes y las redes a las que están conectados.

No obstante, en este contexto surge una pregunta: ¿cómo medimos el capital social o sus repercusiones? Un documento de trabajo publicado en 2010, *Capturing impacts of LEADER and of measures to improve Quality of Life in rural areas*, elaborado por la Red Europea de Evaluación de Desarrollo Rural, propone observar si ha aumentado el nivel de confianza entre los distintos miembros de la comunidad, si se ha incrementado el número de personas motivadas para trabajar como voluntarias en el ámbito local y si se ha fortalecido la identidad local. El Programa Nacional para el Empoderamiento de la Comunidad del Banco Mundial en Indonesia también utiliza la confianza como indicador indirecto del capital social, así como las redes, los actos comunitarios y las actividades de cooperación.

También podemos analizar las posibles repercusiones en la **cohesión social** y la **participación ciudadana**. ¿En qué medida

se han movilizadas las minorías o los grupos de difícil acceso? En este caso, podría analizarse, por ejemplo, el porcentaje de beneficiarios de proyectos que son pescadores, mujeres, jóvenes, migrantes o miembros de otros grupos específicos. Asimismo, podrían tratarse de determinarse los distintos tipos de interacciones existentes entre estos grupos, así como la medida en que estos han desarrollado una visión común para el futuro o un sentimiento de responsabilidad colectiva en su zona.

## Repercusiones medioambientales

Si bien muchas de las estrategias de los GALP se centran en el desarrollo socioeconómico de las comunidades pesqueras, contar con un medio ambiente saludable y, en concreto, con un ecosistema marino o acuático saludable es una condición previa para poder disfrutar de un sector de la pesca sostenible y para proteger los puestos de trabajo que dependen de él. La calidad del medio ambiente también influye de forma positiva en el atractivo y la imagen de la zona y, por tanto, en la calidad de vida de sus residentes, así como en el potencial de desarrollo de determinadas actividades económicas, como el turismo.

En reconocimiento a la importancia que reviste el medio ambiente, la mayor parte de los GALP dedican un determinado porcentaje de su presupuesto a proyectos relacionados con el medio ambiente. Las medidas pueden dirigirse, por ejemplo, a mejorar o mantener la **salud de las poblaciones locales de pescado, mejorar la calidad del agua o luchar contra el cambio climático**. Resulta complicado, y a veces incluso imposible, medir estos tipos de repercusiones, debido a las dificultades que supone aislar

las causas particulares de los cambios que se producen en la calidad del agua o el cambio climático, por ejemplo. Sin embargo, los GALP pueden analizar la medida en que se explotan las distintas especies de pescado, así como, por ejemplo, la contribución que supone introducir artes de pesca más selectivas. Asimismo, puede medirse la reducción del uso de combustibles fósiles como indicador indirecto de la lucha contra el cambio climático. También pueden observarse las transiciones que se producen hacia prácticas de acuicultura más sostenibles (entre ellas, la producción ecológica).

En el documento antes mencionado (*Capturing impacts of LEADER and of measures to improve Quality of Life in rural areas*) también se analizan las repercusiones medioambientales. En dicho trabajo, se considera que la mejora de los servicios de los ecosistemas y los recursos medioambientales es un ámbito que debe tenerse en cuenta, pero también se señala la **participación de la población local en la gestión medioambiental** como una herramienta para garantizar el aumento de la concienciación, la responsabilidad y el cuidado con respecto al medio ambiente<sup>19</sup>.



8 En la guía FARNET Crecimiento verde en las zonas de pesca europeas pueden encontrarse directrices acerca de medidas ambientales financiadas por los GALP: <https://webgate.ec.europa.eu/fpfis/cms/farnet/farnet-guide-6-green-growth-europe%E2%80%99s-fisheries-areas>

## Un enfoque integral con respecto al desarrollo local

Las posibles repercusiones económicas, sociales y medioambientales que se acaban de mencionar son tan solo una parte de los efectos que los GALP pueden tener como objetivo para sus zonas. En este contexto, el aspecto clave es que **la naturaleza integrada del DLP aspira a la adopción de un enfoque integral con respecto al desarrollo local, que vaya más allá de las repercusiones puramente económicas, como el aumento del empleo o los ingresos.** Este enfoque reconoce que el bienestar material (al cual se puede añadir el acceso a la infraestructura y los servicios, como el transporte, la tecnología de la información, la sanidad...) es interdependiente del bienestar social (en el que se incluye el bienestar cultural) y medioambiental. Para poder respaldar el desarrollo sostenible de las comunidades, los GALP deberán ayudar a mejorar, además de la situación económica, las condiciones sociales y medioambientales. Sin embargo, también deben ser capaces de demostrar las mejoras que han conseguido.

## La medición del cambio

Antes, hemos ofrecido algunas ideas para medir las posibles repercusiones del apoyo de los GALP. No obstante, dichas propuestas solo son algunos de los muchos ejemplos de cómo pueden determinar los GALP las repercusiones de su labor. Lo importante es que los GALP **encuentren indicadores (o indicadores indirectos) en relación con los principales objetivos de su estrategia de desarrollo local.** Dichos indicadores pueden ser cuantitativos (p. ej., el número de jóvenes que se introducen en el sector de la pesca como indicador de la recuperación del sector) o cualitativos (p. ej., la mejora de la opinión acerca del futuro de la pesca en el ámbito local, sobre la base de encuestas llevadas a cabo al principio y al final del período de programación, por ejemplo).

Independientemente de cuáles sean los indicadores, la experiencia dicta que, de ser posible, estos deben ser establecidos en estrecha consulta con **los socios locales** y, en concreto, por promotores cuyos proyectos se espera que contribuyan a los objetivos estratégicos de los GALP. Los promotores de proyectos locales serán los que



▲ Recalificación del antiguo barrio de los pescadores en Viana do Castelo, Portugal.

mejor situados se encuentren para determinar las repercusiones que esperan de sus proyectos, así como los indicadores que podrían resultar más pertinentes, realistas y viables para realizar mediciones reales. Hacer partícipes a los promotores de los proyectos en el diseño de un proceso para medir los efectos de sus medidas, lo cual engloba la selección de indicadores, puede contribuir a fortalecer el sentimiento de pertenencia. Asimismo, puede garantizar que la recopilación de datos se vea como un ejercicio útil que puede contribuir a mejorar un determinado proyecto, también durante su ciclo de vida, y beneficiar así al promotor del proyecto, en lugar de concebirse como una simple carga más.

Para lograr una mayor eficacia, la recopilación de datos y su evaluación debería integrarse en la labor del GALP desde la etapa de diseño de la estrategia local. **La medición de algunos cambios puede resultar sencilla si se planifica y si la información se recopila en el momento adecuado.** Así, es fundamental contar con algunos datos de referencia al inicio del programa para poder medir más adelante los cambios logrados. Los GALP deberán analizar cuáles podrían ser las formas más eficaces de medir los resultados y las repercusiones de su labor. Para ello, habría que sopesar los costes y el tiempo utilizado, decidir las mediciones que es adecuado y posible realizar en el ámbito local, así como el tipo de información que puede recopilarse de forma realista. Pueden darse casos en los que la medición de determinados efectos resulte tan compleja y cara que sus cos-

tes superen en gran medida sus posibles beneficios o, lo que es aún peor, que provoquen que se desvíen los recursos de la labor de dinamización y de desarrollo del proyecto. De hecho, los costes (temporales, humanos, monetarios...) han de ajustarse a los presupuestos de los GALP y deben servir para lograr un objetivo concreto, a saber: **ayudar a entender en qué medida los GALP están logrando repercusiones positivas en sus respectivas zonas locales y qué debería cambiar para mejorar dichas repercusiones.**

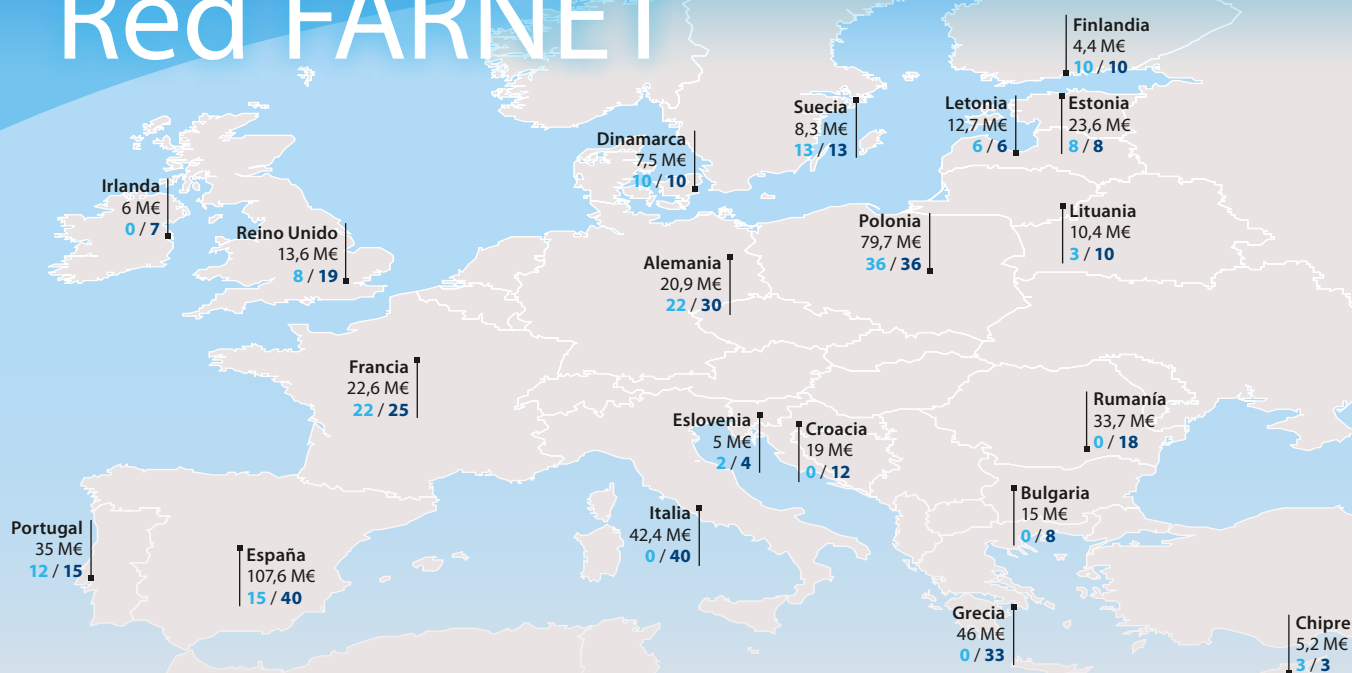
En última instancia, compete a cada GALP decidir qué **combinación de herramientas** utilizar para medir y demostrar los beneficios que están aportando a sus comunidades.

Después, el reto reside en crear un panorama **a nivel nacional y de la UE.** ¿Cuál es la suma de todo este cambio local? En términos cuantitativos y teniendo en cuenta los profundos cambios que ha experimentado el sector de la pesca en los últimos decenios, es probable que las repercusiones sean tan modestas como los presupuestos asignados al DLP. Sin embargo, las repercusiones cualitativas a más largo plazo derivadas de **la participación y la conexión de los socios locales, la prueba de ideas innovadoras y el desarrollo de capital humano,** si bien son difíciles de medir, serán, sin duda alguna, fundamentales para activar y fomentar el cambio en las comunidades de pesca locales. En la actualidad, todavía no existe ningún modelo ni método para medir este cambio a nivel de la UE, pero, con el intercambio de herramientas útiles y la comunicación de los resultados obtenidos en toda Europa, tal vez podamos desarrollar una valoración más adecuada de algunos de los efectos directos e indirectos del DLP en las comunidades pesqueras.

*Este artículo contiene reflexiones de Lily Hoo, especialista en seguimiento y evaluación del Banco Mundial, Yves Champetier, Grupo Consultivo de FARNET, y Thomas Binet, director de VertigoLab y experto en geografía de FARNET para Francia.*

Para obtener más información sobre la medición del DLP, véase la guía FARNET DLP orientado a los resultados en las zonas de pesca: seis fichas prácticas: <https://webgate.ec.europa.eu/fpfis/cms/farnet/farnet-guide-11-results-oriented-clld-fisheries-areas-six-practical-factsheets> ■

# Red FARNET



País | M€: Presupuesto del FEMP asignado al DLP | Numero de GALP con estrategias aprobadas / Numero de GALP planeados (información estimada por FSU, a partir de septiembre 2016)

## Últimas publicaciones de FARNET

### Guía FARNET nº 10:

#### **Empezar la aplicación del DLP en la práctica**

A partir del período de programación 2014-2020, cualquiera de los Fondos Estructurales y de Inversión Europeos puede financiar la metodología ascendente con respecto al desarrollo local llamándola por su nuevo nombre: desarrollo local participativo. En esta guía se presentan ejemplos de la aplicación del DLP en el marco de distintos Fondos EIE (el FEMP, el FEADER, el FSE y el FEDER) desde la perspectiva de las autoridades de gestión y los actores locales.

<https://webgate.ec.europa.eu/fpfis/cms/farnet/farnet-guide-10-starting-clld-implementation-practice>

### Guía FARNET nº 11:

#### **DLP orientado a los resultados en las zonas de pesca: seis fichas prácticas**

El Reglamento de disposiciones comunes establece requisitos concretos para el DLP con respecto a la planificación, la obtención, la medición y la demostración de los resultados de las estrategias locales. Esta guía está compuesta por seis fichas, con ejemplos de la vida real, diseñadas para ayudar a los GALP a obtener mejores resultados a través del desarrollo de objetivos estratégicos, la selección de indicadores y la fijación de metas, la recopilación de datos y la gestión de la información, y la adopción de un enfoque orientado a los resultados en todas las actividades de los GALP.

<https://webgate.ec.europa.eu/fpfis/cms/farnet/farnet-guide-11-results-oriented-clld-fisheries-areas-six-practical-factsheets>

## FARNET y otras políticas

En esta sección se propone el establecimiento de vínculos con otras iniciativas políticas relevantes para la labor de los GALP. En muchos casos, ya hay GALP activos en áreas relacionadas con las prioridades de dichas iniciativas. Una acción concertada en el ámbito de la UE podría ayudar a aumentar al máximo las repercusiones de las iniciativas locales. Por tanto, se recomienda especialmente a los GALP que traten de crear vínculos entre sus estrategias de desarrollo local y estas iniciativas más amplias.

> **#MEDfish4ever:** DG MARE ha desarrollado una nueva estrategia para mejorar el estado de las poblaciones de peces en el Mediterráneo. En el marco de dicha estrategia, es fundamental concienciar acerca de la urgencia y la magnitud del problema en cuestión, pero también movilizar una acción inmediata y decidida de todos, incluidos los países del sur y el este del Mediterráneo. <https://ec.europa.eu/fisheries/inseparable/es/medfish4ever>

> En marzo de 2013, la Comisión Europea aprobó el **Plan de Acción del Atlántico** con el objetivo de revitalizar las economías marinas y marítimas de España, Francia, Irlanda, Portugal y Reino Unido. Sus prioridades fundamentales son las siguientes: 1) fomentar el espíritu empresarial y la innovación; 2) proteger, garantizar y desarrollar el potencial del medio marino y costero del Atlántico; 3) mejorar la accesibilidad y la conectividad; 4) crear un modelo sostenible y socialmente integrador de desarrollo regional. <http://www.atlanticstrategy.eu/es>

# El DLP en la práctica



## Estudio de GALP, pescadores e investigadores, «el toque humano para la comunicación abierta» (GALP de la costa dello Stretto, Italia)

«Me dijeron que tendría que tratar con “gente poco amistosa”, “poco dispuesta o acostumbrada a comunicarse”, pero, en cambio, me encontré con una comunidad dispuesta a compartir sus historias, su vida y lucha con el mar. ¡He desmontado un mito!». Lea toda la historia #CLLDstory en línea en [farnet.eu](http://farnet.eu)



## Recuperación de la tradición de los mercados de pescado en Gdansk (GALP de Casubia del norte, Polonia)

En Polonia, el DLP ha sido una herramienta fundamental para promover la cooperación entre los pescadores y las organizaciones que trabajan para conservar el patrimonio de la pesca. Lea toda la historia #CLLDstory en línea en [farnet.eu](http://farnet.eu)



## Unión de la ciencia y la pesca para delimitar los orígenes de los percebes (GALP Oeste, Portugal)

«Este proyecto facilita la trazabilidad de los percebes que se recogen en las islas Berlengas. Se trata de un método innovador, que podría transferirse con facilidad a zonas con problemas similares». Lea toda la historia #CLLDstory en línea en [farnet.eu](http://farnet.eu)



## El rendimiento social de las inversiones: los resultados de los GALP son reales... ¡y pueden medirse! (GALP de Cornualles e islas Sorlingas, Reino Unido)

En el Reino Unido, el GALP de Cornualles e islas Sorlingas (2007-2014) encargó la realización de un análisis del rendimiento social de las inversiones a fin de medir las repercusiones de sus actividades de dinamización. Descubrió que cada euro que invertía el GALP aportaba un rendimiento social de 5,45 € en beneficios para la comunidad local. Lea toda la historia #CLLDstory en línea en [farnet.eu](http://farnet.eu)



## El «FISCHtival» crea vínculos entre culturas a través de la pasión por los alimentos del mar (GALP de Tirschenreuth, Alemania)

«Con FISCHtival, demostramos que la comida y la música son los puentes más directos que podemos tender para fomentar la integración de los recién llegados a la comunidad local». Lea toda la historia #CLLDstory en línea en [farnet.eu](http://farnet.eu)

## Suscribase

Para recibir FARNET Magazine o FARNET newsletter, envíe sus datos de contacto (nombre, organización, dirección, correo electrónico y número de teléfono) a:

[info@farnet.eu](mailto:info@farnet.eu)

## Envíenos sus noticias

Las publicaciones de FARNET son recursos para todas las personas que participan en la construcción de un futuro más sostenible para las zonas de pesca en Europa.

Envíenos noticias e información acerca de aquellas actividades que desarrolla y que podrían resultar interesantes para otros grupos o actores que trabajan en este ámbito.

En concreto, nos gustaría conocer sus logros, sus anuncios y actos importantes, así como sus ideas o propuestas en relación con iniciativas de intercambio o cooperación con otras zonas de pesca.

Envíenos sus ideas o propuestas en relación con iniciativas de intercambio o cooperación con otras zonas de pesca.

[info@farnet.eu](mailto:info@farnet.eu)

## Síguenos en



Oficina de Publicaciones

