



Incluziunea socială pentru comunitățile pescărești active



Autori:

Urszula Budzich-Tabor, Monica Veronesi Burch, Gilles van de Walle, Pedro Brosei, with contributions from Antoine Saint-Denis, Edina Ocsko, Alison Neilson, Robert Lukesch, Valdis Kudins, Marguerite Korenblit, John Grieve.

Mulțumiri:

(3) Sylvie Goussopoulo, Ana Vlahov, Serge Gomes da Silva, Seafood Cornwall Training, Ana Vlahov; (5) Unitatea de Asistență FARNET; (8) Antonio Maria Manconi / FLAG-ului Sardinia de Nord FLAG-ul Morenka; (9) Gedas Kukanauskas; (12) FLAG-ul Ostrobothnia; (13) FLAG-ul Costa da Morte; (17) FLAG-ul Arachon, FLAG-ul sud-finlandez / Etelä-Suomi, FLAG-ul Cornwall și Insulele Scilly; (22) FLAG-ul Bajo Nalón, FLAG-ul Plodovi mora; (23) FLAG-ului Côte basque – Sud Landes, FLAG-ul Mariña-Ortegal; (27) FLAG-ul Ostrobothnia, Silvia Di Passio / Uniunea Europeană 2016; (29) Lorena van de Kolk / Unitatea de Asistență FARNET; (30) Asturian Rural Development Network; (32) FLAG-ul Marennes Oléron; (35) FLAG-ul Slowinska; (36) FLAG-ul East Sardinia, Ralf Lienert / Uniunea Europeană 2016; (39) SECAD; (40) FLAG-ul regiunea Opole, GrowBiz; (42) Cinzia Gozzo / FLAG-ul Venetia.

Producție:

DevNet geie (AEIDL/Grupo Alba)/Kaligram.

Contact:

FARNET Support Unit

Rue de la Loi 38, boîte 2 | B-1040 Bruxelles

+32 2 613 26 50 | info@farnet.eu | www.farnet.eu

Editor:

Comisia Europeană, Direcția Generală Afaceri Maritime și Pescuit, Director General.

Limitarea răspunderii:

Direcția Generală Afaceri Maritime și Pescuit este responsabilă per ansamblu de producția acestei publicații, dar nu este direct responsabilă de acuratețea, conținutul sau opiniile exprimate în fiecare articol în parte. Cu excepția unor afirmații contrare, Comisia Europeană nu a adoptat sau aprobat în niciun mod anumite punctele de vedere ce apar în această publicație, iar afirmațiile publicate nu trebuie considerate de încredere pentru că aparțin Comisiei sau Direcției Generale Afaceri Maritime și Pescuit. Comisia Europeană nu garantează corectitudinea informațiilor incluse în această publicație. Comisia Europeană și orice persoană care acționează în numele ei își declină responsabilitatea folosirii acestor date.

ISBN 978-92-79-71685-0

ISSN 2363-4537

doi: 10.2771/114533

© Uniunea Europeană, 2017.

Cuvânt înainte

Acest ghid are ca scop să ajute grupurile de acțiune locală în sectorul pescuitului (Fisheries Local Action Groups – FLAG-uri) în identificarea și abordarea eficientă a problematicii excluderii sociale în zonele pescărești. El se adresează în principal **managerilor și membrilor consiliilor de conducere ale FLAG-urilor**, dar și altor **actori locali** implicați în activități sociale. Acesta poate fi, de asemenea, util autorităților de management și rețelelor naționale care sprijină FLAG-urile în rezolvarea problemelor legate de incluziunea socială.

Introducerea oferă o privire de ansamblu asupra **problemelor legate de excluderea socială** cu care se confruntă comunitățile pescărești și explică **motivele** pentru care FLAG-urile ar trebui să le abordeze. În plus, sunt prezentate informații despre **surse adiționale de finanțare** pentru incluziunea socială, surse pe care grupurile de acțiune locală în sectorul pescuitului ar putea să le acceseze, dar și câteva **exemple** de cum pot fi folosite aceste fonduri.

Introducere p. 4

Părțile A și B constă în **fișe practice** care prezintă diferite tipuri de probleme legate de incluziunea socială și oferă recomandări și sfaturi în privința modului în care FLAG-urile ar putea să le rezolve, precum și exemple de activități ale FLAG-urilor în acest domeniu.

Fișele din *Partea A* se referă la patru tipuri de probleme tipice pentru teritoriile FLAG:

- > nevoia de a găsi **mijloace de subzistență alternative/complementare** în comunitățile pescărești;
- > **reînnoirea generațiilor** în sectorul pescuitului;
- > incluziunea **grupurilor vulnerabile** în comunitățile pescărești;
- > integrarea **migranților și a refugiaților**.

Fișa A1. Mijloace de subzistență alternative/complementare în comunitățile pescărești p. 10

Fișa A2. Reînnoirea generațiilor p. 15

Fișa A3. Incluziunea grupurilor vulnerabile în comunitățile pescărești p. 19

Fișa A4. Integrarea imigranților și a refugiaților p. 25

În *Partea B*, fișele se axează pe soluțiile găsite pentru mai multe probleme diferite din zonele FLAG, mai ales:

- > crearea de legături între incluziunea socială și **întreprinderi**, inclusiv întreprinderi sociale;
- > realizarea de **parteneriate strategice** cu alți actori din comunitate;
- > integrarea incluziunii sociale în **procedurile operaționale și de animare** ale FLAG-ului.

Fișa B1. Crearea de legături între incluziunea socială și întreprinderi p. 31

Fișa B2. Realizarea de parteneriate strategice cu alți actori din comunitate p. 34

Fișa B3. Integrarea incluziunii sociale în procedurile operaționale și de animare ale FLAG-ului p. 37

Majoritatea exemplelor și recomandărilor din acest ghid au fost prezentate în cadrul seminarului FARNET cu tema „Incluziunea socială pentru comunitățile pescărești active”, care a avut loc la Jurmala (Letonia) între 22-24 martie 2017. Am dori, pe această cale, **să le mulțumim tuturor celor care au contribuit la colectarea acestor informații**.



Introducere:

incluziunea socială în zonele pescărești

1. Ce se înțelege prin incluziune socială în contextul zonelor pescărești?

Incluziunea socială poate fi înțeleasă ca fiind procesul de îmbunătățire a condițiilor în care indivizii și grupurile iau parte la activitățile din societate.¹ Unii indivizi sau unele grupuri se confruntă cu bariere care îi împiedică de a participa integral în societate: cu alte cuvinte, ei se află în situația riscantă de a fi „excluși”. De exemplu, oamenii care trăiesc într-o sărăcie extremă, care nu se pot bucura de aceleași privilegii sociale ca alții, șomerii care nu reușesc să participe activ pe piața muncii sau minoritățile etnice/religioase care se confruntă cu bariere lingvistice sau cu discriminarea. Incluziunea socială înseamnă, așadar, asigurarea că aceste grupuri nu sunt lăsate în urmă.

În politica socială europeană, accentul cădea inițial și în mod principal pe scoaterea oamenilor din sărăcie, dar, în timp, s-a dezvoltat o abordare mai multidimensională, care se adresează diferitelor forme de discriminare și se axează pe probleme ca: dizabilitatea, îmbătrânirea, tineretul și, mai recent, migranții și refugiații. Acestea au fost însoțite de o schimbare de perspectivă, referitor la modul în care fondurile europene sunt folosite pentru a aborda problemele sociale: în timp ce inițial ele erau privite doar ca „transferuri” către cei ce aveau nevoie, astăzi ele sunt înțelese ca „investiții”, care, în cele din urmă, aduc beneficii întregii societăți.

Salvarea unui grup de la excludere nu înseamnă neapărat redistribuirea banilor: câteodată este mai important să li se ofere oamenilor posibilitatea să fie auziți, o șansă ca să contribuie la luarea deciziilor sau să li se creeze o oportunitate ca să fie de folos comunității locale.

2. Ce fel de provocări apar în zonele FLAG?

Zonele pescărești din Europa se confruntă cu o serie de provocări legate de excluziunea socială², precum:

- > **schimbările demografice**, îmbătrânirea comunităților pescărești, emigrarea tinerilor;
- > **nivelul scăzut al educației**, lipsa **aptitudinilor** (de ex. marketing, management, abilități necesare pentru demararea unor noi afaceri);
- > **piețe de muncă slabe**, cu puține oportunități de angajare în afara sectorului pescăresc (dacă există locuri de muncă, ele sunt slab plătite și/sau sezoniere);
- > **marginalizarea producției primare**;
- > unele zone de-a lungul granițelor de sud din Uniunea Europeană au fost și ele sever afectate de un **aflix masiv de refugiați**.

Nu toate zonele pescărești sunt afectate în același mod de aceste provocări: de exemplu, zonele FLAG din proximitatea marilor orașe sau centre turistice pot oferi mai multe oportunități de muncă în afara sectorului pescăresc decât zonele mai izolate, deși aceste locuri de muncă nu sunt tot timpul ușor accesibile membrilor din comunitatea pescărească.

Multe zone pescărești se pot confrunța, de asemenea, cu consecințele **reformei politicii comune în domeniul pescuitului** (PCP), de exemplu, cu obligativitatea de a aduce la țărnam întreaga captură și cu impactul acestei reguli asupra profitabilității câtorva tipuri de activități în domeniul pescuitului.

1 A se vedea <http://www.worldbank.org/en/topic/socialdevelopment/brief/social-inclusion>, a se vedea și Raportul comun al Comisiei Europene și al Consiliului European pe tema incluziunii sociale: http://ec.europa.eu/employment_social/soc-prot/soc-incl/final_joint_inclusion_report_2003_en.pdf

2 Aceste provocări au fost identificate de FLAG-uri ca pregătire prealabilă pentru seminarul FARNET „Incluziunea socială pentru zonele pescărești active” din martie 2017.

3. De ce ar trebui FLAG-urile să înfrunte aceste provocări?

FLAG-urile joacă un rol important în încercările de a îmbunătăți bunăstarea întregii comunități pescărești. Luând în considerare cum se poate realiza acest demers și rolul pe care îl are incluziunea socială în strategia FLAG, așa cum a fost subliniat de participanții la **seminarul FARNET despre incluziunea socială** din martie 2017, este bine de reținut că:

- Dezvoltarea locală plasată sub responsabilitatea comunității (DLRC) este o abordare ce are la bază incluziunea, în care calitatea parteneriatului joacă un rol-cheie în asigurarea succesului strategiei locale³. Această abordare se bazează pe principiul potrivit căruia toți membrii comunității, inclusiv cei mai dezavantajați, pot contribui la dezvoltarea zonei respective (prin noi metode de a privi problemele, idei pentru noi proiecte etc.). În cazul în care un membru nu participă, înseamnă că potențiala lui/ei contribuție se pierde.
- Excluderea și se poate întâmpla aproape oricui: oamenii se pot îmbolnăvi sau pot ajunge să sufere de dizabilități în urma accidentelor, pot să-și piardă locurile de muncă sau locuințele, ca efect al unei crize. Dacă membrii comunității știu că nu vor fi lăsați singuri în asemenea situații, că cineva va fi acolo să îi ajute, calitatea vieții lor și angajamentul lor față de zonele FLAG vor fi mult mai mari.
- Comunitățile incluzive, în care se formează legături strânse între grupuri diferite, au niveluri mai mari de capital social și sunt, așadar, mai rezistente (sunt mai capabile să se descurce în situații surprinzătoare sau de tip criză)⁴;
- Lăsarea în urmă a anumitor segmente din comunitate și avansul ecarterului între venituri pot conduce la o serie întregă de consecințe negative, cum ar fi sentimente de insecuritate, creșterea gradului de infraționalitate, degradarea anumitor părți din zona respectivă etc.⁵



Acestea reprezintă doar câteva argumente care ar trebui luate în considerare de grupurile de acțiune locală în sectorul pescuitului când acestea elaborează activitățile de incluziune socială. În plus, FLAG-urile ar trebui să aibă în vedere că DLRC este un instrument deosebit de folositor în abordarea incluziunii sociale – la care se face referire în art. 63 alineatul 1 din regulamentul privind **Fondul european pentru pescuit și afaceri maritime** (FEPAM). Acesta include următoarele obiective, care pot avea un impact important asupra incluziunii sociale:

- crearea de locuri de muncă în toate verigile din lanțul de aprovizionare cu produse pescărești;
- atragerea tinerilor în sectorul pescăresc;
- sprijinirea învățării pe tot parcursul vieții și crearea de locuri de muncă în afara sectorului pescăresc;
- promovarea bunăstării sociale;
- consolidarea rolului comunităților;
- creșterea calității administrării resurselor locale de pescuit.

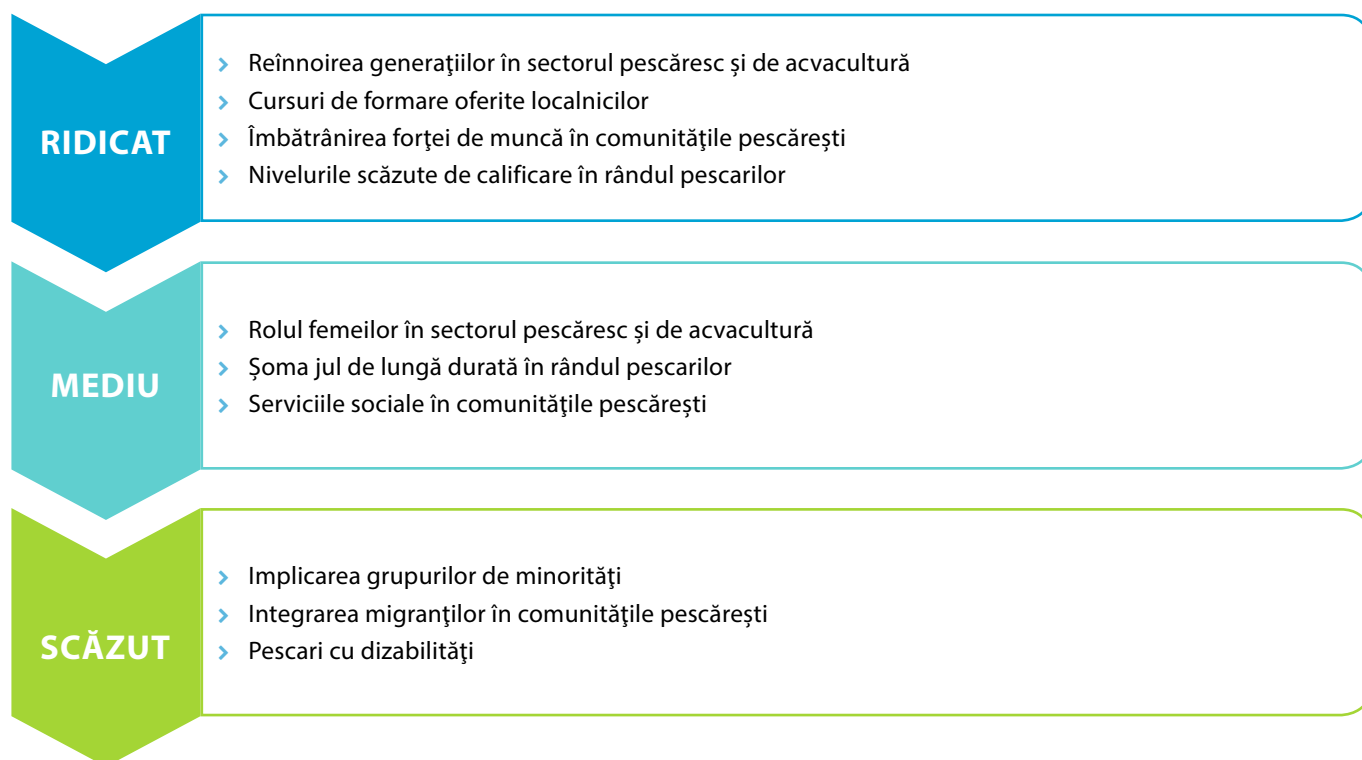
3 A se consulta definiția DLRC din Orientările privind DLRC: „dezvoltarea locală plasată sub responsabilitatea comunității este o metodă de a implica partenerii locali, inclusiv societatea civilă și actorii economici locali în elaborarea și implementarea strategiilor integrate locale care susțin zonele lor în procesul de tranziție spre un viitor mai sustenabil.” http://ec.europa.eu/regional_policy/sources/docgener/informat/2014/guidance_community_local_development.pdf

4 Studii recente arată, de exemplu, rolul-cheie pe care îl joacă capitalul social și rețelele în adaptarea la schimbările climaterice și revenirea în caz de dezastre, vezi <http://journals.sagepub.com/doi/abs/10.1177/0002764214550299>

5 A se vedea, de exemplu, O'Mahony, Paul, 'Punishing Poverty and Personal Adversity' (Pedepsirea sărăciei și a necazurilor personale) în Bacik I. și O'Connell M. ed. *Crime and Poverty in Ireland (Infraționalitate și sărăcie în Irlanda)* (1998) (Dublin: Round Hall Sweet și Maxwell), pag. 49–67

Ca pregătire pentru **seminarul FARNET despre incluziunea socială** din martie 2017, FLAG-urile care s-au înscris ca participanți au răspuns la o serie de întrebări referitoare la activitățile lor de incluziune socială. Aproximativ 70 % dintre respondenții din FLAG-uri (122) au ca membri în parteneriat organizații de tip social, iar 36 % dintre ei au alocat între 10 % și 30 % din bugetul lor total proiectelor ce au ca temă incluziunea socială.

FLAG-urilor li s-a solicitat, de asemenea, să indice aspectele legate de incluziunea socială care au fost mai importante pentru zonele lor. Răspunsurile, ierarhizate după nivelul lor de importanță pentru FLAG-uri, sunt prezentate în graficul de mai jos:



4. Cum poate fi corelat sprijinul oferit de FLAG-uri cu alte activități și alte surse de finanțare?

Așa cum s-a menționat mai sus (în secțiunea 3), unele activități de incluziune socială pot fi finanțate prin Prioritatea Uniunii Europene 4 (DLRC) a FEPAM. Cu toate acestea, FLAG-urile pot accesa alte surse de finanțare. Multe FLAG-uri funcționează deja sub forma agențiilor de dezvoltare ce au o sferă mai largă de acțiune și pot iniția și implementa o gamă largă de activități de incluziune socială în zonele lor. Aceasta se poate realiza într-unul dintre următoarele moduri⁶:

- > FLAG-ul poate implementa o strategie de finanțare din mai multe surse, combinând mai multe fonduri structurale și de investiții europene (ESI). În aceste cazuri, în plus față de finanțarea prin FEPAM, FLAG-ul poate accesa și câteva sau toate fondurile următoare: Fondul social european (FSE), Fondul european de dezvoltare regională (FEDR) și Fondul european agricol pentru dezvoltare rurală (FEADR), în care DLRC este, de asemenea, implementată (ca LEADER). Combinarea fondurilor pe care FLAG-ul le poate accesa va depinde de strategia sa locală, de experiența, trecutul și mediul FLAG-ului (sau ale organizației partenere coordonatoare), precum și de abordarea aleasă de autoritatea de management relevantă în statul membru sau regiunea în care își desfășoară activitatea FLAG-ul.
- > FLAG-ul poate implementa o strategie cu o singură finanțare, cu fonduri doar de la FEPAM, dar, în plus, poate solicita finanțare din alte surse pentru fiecare proiect în parte. Unele state membre sau regiuni au apeluri de propuneri de proiecte deschise entităților de tip FLAG, pentru a solicita finanțare prin FSE sau prin FEDR. Câteodată, aceste solicitări sunt restricționate grupurilor de acțiune locală (GAL) și FLAG-urilor.

Solicitarea finanțării din aceste surse alternative nu doar că va ajuta FLAG-urile să obțină mai multă finanțare pentru incluziunea socială decât ar fi fost posibil prin FEPAM, dar le va sprijini, de asemenea, în stabilirea de contacte cu alte tipuri de parteneri (de ex. ONG-uri cu experiență sau agenții publice care se ocupă de probleme sociale) și în îmbunătățirea reputației de actor important în ceea ce privește incluziunea socială.

Cu toate acestea, când solicită finanțare din alte surse, FLAG-urile trebuie să acorde atenție unui fapt: să nu-și piardă identitatea FEPAM și legăturile strânse cu sectorul pescăresc. Este probabil să existe mai multe organizații capabile să implementeze proiecte de incluziune socială finanțate prin FSE sau FEAD (Fondul de ajutor european destinat celor mai defavorizate persoane). Totuși, este posibil ca acestea să nu aibă aceeași răspândire sau credibilitate în comunitățile pescărești cum au FLAG-urile și, în consecință, să omită o parte semnificativă din grupul-țintă. FLAG-urile au avantajul de a deține această conexiune între ele și comunitățile pescărești, precum și capacitatea de a accesa și a administra fonduri adiționale.

Cele mai relevante surse de finanțare pentru FLAG-urile interesate de problema incluziunii sociale sunt:

Fondul social european (FSE)⁷

FSE are o abordare bivalentă în ceea ce privește incluziunea socială. Anumite proiecte din cadrul FSE se adresează direct celor aflați în situații de risc, prin cursuri de formare, consiliere și îmbunătățirea oportunităților de angajare. Altele abordează problema percepției publice și a sistemelor sociale, sensibilizează publicul asupra efectelor prejudecăților și îmbunătățesc serviciile publice. Sprijinul FSE pentru incluziunea socială se axează pe patru priorități: combaterea marginalizării, promovarea întreprinderilor sociale, sprijinirea parteneriatelor locale și folosirea abordărilor incluzive.

FSE are un mare potențial de a sprijini ocuparea forței de muncă și elementele de incluziune socială ale strategiilor locale. Programele operaționale ale FSE pot fi gestionate la nivel național sau regional, deseori împreună cu FEDR. FLAG-urile ar trebui să identifice autoritatea de management (AM) a celui mai relevant program operațional din zona lor și să găsească prioritatea care se mulează cel mai bine pe nevoile lor, pentru a obține finanțare pentru programe de pregătire sau alte activități de incluziune socială.

Comparativ cu anii 2007-2013, finanțarea de la FSE pentru incluziunea socială s-a dublat în perioada 2014-2020, ajungând la 25 % din totalul bugetului FSE. Pentru informații despre solicitarea de fonduri și sprijinul oferit, trebuie contactată autoritatea de management relevantă (națională sau regională).

> Mai multe informații

6 Pentru mai multe informații despre combinarea diferitelor tipuri de fonduri europene, a se vedea Ghidul 10 FARNET „Începerea punerii în aplicare a DLRC” (“Starting CLLD implementation in practice”): https://webgate.ec.europa.eu/fpfis/cms/farnet2/library/guide/farnet-guide-10-starting-clld-implementation-practice_en

7 <http://ec.europa.eu/esf/home.jsp?langId=ro>

Fondul de ajutor european destinat celor mai defavorizate persoane (FEAD)⁸

Acest fond sprijină acțiunile de acordare a unui ajutor financiar celor mai defavorizate persoane. Pe baza programelor FEAD aprobate de Comisia Europeană, autoritățile naționale decid apoi asupra mecanismelor de furnizare a ajutoarelor, prin intermediul organizațiilor partenere cum ar fi ONG-urile. FEAD poate ajuta oamenii să facă primii pași pentru ieșirea din sărăcie și din incidența excluderii sociale, răspunzând celor mai fundamentale nevoi, o condiție pentru ca ei să se poată angaja sau să urmeze anumite cursuri de formare, cum sunt cele susținute de FSE. Deoarece FLAG-urile nu sunt selectate în mod normal ca organizații partenere, ele pot găsi oportunități de a crea legături cu organizațiile coordonatoare. În cazul în care un FLAG ar dori să devină organizație parteneră și să fie implicat mai activ în distribuirea sprijinului

5. Exemple



Folosirea FSE pentru finanțarea formării

Un exemplu interesant de folosire a potențialului FSE de a sprijini dezvoltarea locală într-o zonă pescărească poate fi identificat în zona FLAG-ului *Sardinia de Nord (IT)*. Aici FLAG-ul a conștientizat existența unei oportunități de a răspunde unei solicitări FSE pentru regiunea Sardinia, care era deschisă spre proiecte care aveau ca scop dezvoltarea traseelor de formare a abilităților unor șomeri de lungă durată, care lucraseră sau puteau lucra în sectorul pescăresc sau de acvacultură.



FLAG a prezentat cu succes un proiect care era format din următoarele elemente:

1. o analiză a nevoilor de instruire corespondente din zonă;
2. realizarea unui pachet de sprijin care să includă module de formare, servicii de plasare a forței de muncă și sprijin pentru întreprinderile nou-înființate (start-ups).

FLAG-ul a realizat acest proiect în parteneriat cu agențiile de formare locale și cooperând cu municipalitățile, cooperativele pescărești, parcurile naturale și zonele maritime protejate.

> [Mai multe informații](#)

8 <http://ec.europa.eu/social/main.jsp?catId=1089&langId=ro>

9 <http://ec.europa.eu/social/main.jsp?catId=738&langId=ro&pubId=7947&furtherPubs=yes>

financiar acordat de FEAD, acesta ar trebui să contacteze autoritatea națională corespunzătoare.

> [Mai multe informații](#)

O broșură FEAD publicată recent⁹ prezintă 28 de studii de caz lansate de la inițiative susținute în cadrul Uniunii Europene. Acestea vizează aspecte cum ar fi: organizarea schemelor pentru acordarea asistenței alimentare și materiale, inițiativele de incluziune socială și măsurile corespondente, precum și maniera în care inițiativele FEAD ar putea complementa alte programe finanțate de Uniunea Europeană, de exemplu, în cazul comunităților ce caută sprijin pentru a gestiona fluxul masiv de migranți/refugiați.



Finanțarea sprijinului pentru antreprenoriat

O inițiativă similară a avut FLAG-ul *Morenka* din Polonia, care funcționează într-o zonă izolată, cu niveluri ridicate de sărăcie și șomaj. Morenka este un FLAG cu finanțare unică, dar încă din etapa de pregătire a strategiei de dezvoltare locală, partenerii din zonă și-au dat seama că nu vor reuși să abordeze toate provocările locale doar prin finanțarea prin FEPAM, mai ales luând în calcul nivelul scăzut al antreprenoriatului și rata mare a șomajului în rândul localnicilor.



Așadar, ei au decis să caute parteneri cu experiență în problema incluziunii sociale, cum ar fi Societatea Economică Poloneză, administrații locale, oficii de sprijin social și de plasare a forței de muncă, cu scopul de a dezvolta un proiect care să contribuie realmente la crearea de locuri de muncă pentru șomeri în comunitățile pescărești. Acest parteneriat a solicitat cu succes finanțare de la autoritățile regionale responsabile de FSE.

> [Mai multe informații](#)

Abordarea unor probleme specifice de incluziune socială



Partea

Această parte este compusă din 4 fișe care se referă la anumite contexte specifice de incluziune socială (probleme, grupuri-țintă) care ar putea fi abordate de un FLAG pe parcursul dezvoltării și implementării strategiei sale locale.

Mijloace de subsistență alternativă/complementare în comunitățile pescărești



1. De ce este important ca FLAG-urile să sprijine mijloacele de subsistență alternativă/complementare în comunitățile pescărești?

Comunitățile de pescuit și de acvacultură se confruntă cu o varietate de provocări socio-economice. Acestea pot fi intrinseci, legate de caracteristicile teritoriilor și comunităților, sau pot fi determinate de factori externi, precum prețurile la carburanți sau modificările de politici.

Politica comună în domeniul pescuitului (PCP) reprezintă pachetul legislativ de bază pentru sectorul pescuitului din UE și, în mod natural, acesta are impact (pozitiv sau negativ) asupra tuturor comunităților pescărești. Reforma PCP recentă a introdus o serie de elemente noi importante, care vor pune la încercare capacitatea de adaptare a comunităților locale pe termen scurt spre mediu, incluzând următoarele:

- > obligația de debarcare, care va solicita până la urmă ca toate capturile de specii care fac obiectul unei cote să fie reținute la bord și debarcate;
- > necesitatea ca stocurile să ajungă la niveluri de exploatare care să nu depășească producția maximă durabilă (PMD) până în 2020.

Aceste două măsuri-cheie dau naștere unor provocări importante pentru comunitățile pescărești, dar ele oferă și oportunități potențiale pe termen lung pentru aceste comunități. Alte elemente noi, cum ar fi: tranziția spre o mai mare regionalizare a practicii decizionale, sprijinul crescut pentru acvacultură și o abordare mai bine direcționată a subvențiilor din domeniul pescuitului oferă oportunități socio-economice suplimentare pentru comunitățile pescărești.

Provocările extrinseci se combină cu cele sociale specifice cu care se confruntă multe comunități de pescuit și de acvacultură din Europa: probleme legate de recrutare ce conduc la îmbătrânirea forței de muncă, afectarea unor zone de procesul depopulării, respectiv de cel al izolării de centrele de creștere economică. Poate fi extrem de dificil pentru comunitățile pescărești să treacă peste aceste provocări, în special pentru că aceste comunități sunt uneori văzute ca fiind conservatoare și introspecte, bazându-se pe o identitate puternică, tradiții și un grad mare de specializare.

Elemente noi din politica comună în domeniul pescuitului	Aspecte sociale ale comunităților pescărești
Obligația debarcării	Îmbătrânirea forței de muncă
Orientarea spre producția maximă durabilă (PMD)	Lipsa de interes a tinerilor
Regionalizarea	Specializarea
Acvacultura	Izolarea
Finanțarea clar orientată	Tradițiile

În acest context, dezvoltarea unor **mijloace de subsistență alternativă/complementare** pentru a se asigura surse suplimentare de venit reprezintă o strategie posibilă pentru comunitățile pescărești și de acvacultură pentru a înfrunta câteva dintre aceste provocări.

2. Ce pot face FLAG-urile pentru a aborda nevoile existente?

FLAG-urile, prin abordarea lor integrată și multisectorială, sunt adecvate pentru sprijinirea comunităților pescărești și de acvacultură în identificarea și dezvoltarea de noi tipuri de activități. Unele dintre aceste activități alternative/complementare pot fi strâns legate de lanțul valoric al sectorului pescuitului (de exemplu, marketing îmbunătățit pentru captura locală), în timp ce altele sunt mai îndepărtate, precum cele conectate de turismul local sau de sectorul hotelier (restaurante, cazare etc.). Inițiativele de incluziune socială pot fi, de asemenea, o sursă de activități alternative/complementare. Tradițiile specifice locale, aptitudinile și cunoștințele pescarilor pot fi folosite pentru a dezvolta noi activități cu scopul de a se adresa acelor segmente din comunitate care, în caz contrar, ar putea să fie omise în agenda economică locală de dezvoltare.

Sursele posibile de mijloace de subsistență alternativă/complementare acoperă o gamă foarte largă de activități, multe dintre care au fost deja tratate în ghidul specific FARNET, și anume:

- > diversificarea zonelor pescărești;
- > pescuitul și turismul;
- > comercializarea capturii locale;
- > creșterea ecologică în zonele pescărești din Uniunea Europeană¹⁰.

Exemplele selectate mai jos sunt cele care au fost prezentate la seminarul FARNET despre incluziunea socială. Ele au fost alese pentru succesul lor în a împuternici comunitățile pescărești locale să dezvolte mijloace de subsistență alternativă și pentru legăturile lor cu agenda de incluziune socială.

¹⁰ Ghidurile la care se face referire sunt disponibile online în mai multe limbi pe site-ul FARNET: https://webgate.ec.europa.eu/fpfis/cms/farnet2/library/guide/farnet-guides-1-10_ro



Serviciile „Blue Care” în zonele pescărești

Proiectul „Blue Care” (Servicii de îngrijire pentru zonele albastre) a fost inspirat de conceptul Green Care¹¹ (Servicii de îngrijire pentru zonele verzi), care folosește natura și mediul rural pentru a oferi servicii de sănătate. Contactul cu natura poate avea beneficii asupra sănătății și poate fi folosit în scopuri terapeutice. Proiectele Green Care au fost mai întâi implementate în zonele rurale și au devenit o alternativă sau o activitate complementară pentru unii fermieri.

Proiectul „Blue Care”, sprijinit de **FLAG-ul Ostrobothnia** din Finlanda, ia în calcul posibilitățile de a adapta acest concept la zonele de coastă și, în special, de a observa dacă pescarii ar putea oferi servicii de îngrijire ca activitate alternativă/complementară. Pescarii au o imagine de ulimi „vânători/culegători” în multe societăți și profesia de pescar este considerată ca fiind apropiată de natură. Această imagine ar putea fi folosită pentru dezvoltarea unor servicii de îngrijire blue care.



Obiectivele proiectului sunt să:

- > dezvolte modele de servicii blue care pe care pescarii le-ar putea oferi;
- > dezvolte conexiunile necesare între furnizorii de servicii (pescari) și posibii clienți (municipalități, servicii sociale etc.);
- > promoveze serviciile blue care;
- > evalueze eficiența acestor servicii.

Privit mai în detaliu, proiectul are ca scop să dezvolte modele blue care pentru:

- > sprijinul copiilor și al tinerilor cu risc de marginalizare (dificultăți de învățare, familii social defavorizate etc.);
- > sprijinul șomerilor de lungă durată și al altor grupuri cu dificultăți ocupaționale (cei care suferă de epuizare, foști dependenți de droguri etc.) pentru a se reconecta cu piața muncii;
- > sprijinul și reabilitarea persoanelor cu dizabilități mentale sau fizice;
- > îmbunătățirea stării de sănătate și a bunăstării la locul de muncă, prin organizarea de evenimente ale companiilor bazate pe spațiul natural.

11 Mai multe informații despre Green Care se găsesc în următorul raport: http://www.agrarumweltpaedagogik.ac.at/cms/upload/bilder/green_care_a_conceptual_framework.pdf



Dezvoltarea activităților complementare pentru femeile localnice și pentru creșterea vizibilității lor sociale

În zona Costa da Morte (Coasta Morții) din Galicia (Spania), colectarea crustaceelor și repararea plaselor de pescuit sunt două activități care sunt în majoritate realizate de femei.

Aceste femei se confruntă cu mai multe provocări:

- > sezonalitatea activităților, însemnând că venitul lor este sigur doar o parte din an;
- > lipsa cunoștințelor și aptitudinilor pentru a încerca să exploateze activități alternative legate de sectorul de turism local;
- > o lipsă a recunoașterii profesiei lor în cadrul sectorului și al teritoriului.

Așadar, împreună cu asociațiile existente de *mariscadoras* (femei ce adună crustacee) și *rederas* (femei ce repară plasele de pescuit), **FLAG-ul Costa da Morte** a dezvoltat un curs de formare axat pe:

- > furnizarea pentru aceste femei a cunoștințelor necesare pentru a dezvolta activități legate de turism;
- > creșterea încrederii în sine a acestor femei și a interesului legat de aceste activități;
- > sprijinirea dezvoltării de activități noi.

Primul curs de acest fel a avut 20 de participanți, dintre care 13 s-au implicat mai departe în activități în domeniul turismului. Activitățile noi realizate includ:

- > crearea unei game de produse folosind frânghiile/plasele de pescuit aruncate, cum ar fi: coliere, brățări, sacoșe, brelocuri etc. (o activitate deja dezvoltată cu succes în unele FLAG-uri);
- > organizarea de circuite cu ghid pentru urmărirea activităților de colectare a crustaceelor;
- > încheierea de acorduri cu agențiile de turism pentru a lua parte la pachetele turistice maritime integrate;
- > încheierea de acorduri cu primăriile și consiliile de turism locale, pentru a putea lua parte la activitățile de promovare turistică (vezi www.traveltocosdamorte.com).

Acest curs de formare a stimulat încrederea în forțele proprii a femeilor participante, ajutându-le să înțeleagă mai bine locul și rolul lor în zona respectivă și a atras atenția altor grupuri similare de femei, care au contactat FLAG-ul pentru a căuta sprijin în dezvoltarea de proiecte în același domeniu.

> **Mai multe informații**



3. Schița „planului de acțiune” – exemplu dintr-un grup de lucru¹²

Grupul-țintă	Pescari
Obiective	Diversificarea surselor de venit, creșterea rolului în comunitate
Acțiuni propuse	Activități nelegate de pescuit, folosind propria barcă (exemple din Italia, unde pescarii sunt implicați în plasarea de geamanduri de marcă pentru regatele de pescuit)
Barriere principale	Necesitatea dublei licențe (pentru pescuit și pentru alte activități) Lipsa abilităților necesare Raportul –program de lucru + sezonabilitate Regulamentele din porturi Necesitatea echipamentelor suplimentare (siguranță...)
Ce poate face FLAG pentru a depăși aceste bariere?	Să îi ajute pe pescari să înțeleagă regulile și legile relevante Să sprijine administrația locală în demersuri, pentru a face loc altor activități noi Să sprijine proiectele-pilot pentru a încerca soluții diferite Să organizeze seminarii practice de formare Să ajute cu planificarea în avans Să finanțeze noi investiții
Realizări așteptate	Pescari pregătiți și sprijiniți în dezvoltarea noilor activități
Rezultate așteptate	Activități alternative/complementare dezvoltate pentru pescari
Impactul așteptat	Diversificarea surselor de venit O profesie/un teritoriu mai dinamic(ă) Poziționarea mai bună a sectorului pescăresc în teritoriu



SFATURI

- > Activitățile alternative/complementare nu se petrec neapărat de la sine. FLAG-ul va trebui probabil să implanteze ideea, pentru a vedea activitățile dezvoltându-se, ca și în cazul culegătorilor de crustacee. Devine câteodată necesar să se organizeze astfel de cursuri de formare și activități de sensibilizare pentru a activa anumite părți din comunitate.
- > Pescarii dețin cunoștințe unice despre ecologia locală (CEL), care pot fi transformate în noi mijloace de subsistență, cum ar fi ecoturismul (vezi [exemplul de succes din Portugalia](#)).

¹² Bazat pe materialul realizat de grupuri de lucru în timpul seminarului FARNET „Incluziunea socială pentru comunitățile pescărești active”, Jūrmala (Letonia), 21-23 martie 2017

Reînnoirea generațiilor

O forță de muncă în proces de îmbătrânire reprezintă o provocare din ce în ce mai mare pentru sectorul pescăresc și de acvacultură din Europa și, pentru multe FLAG-uri, atragerea tinerilor în acest sector este o prioritate strategică. Pentru a reuși în acest demers, FLAG-urile trebuie să analizeze mai întâi motivele care stau la baza lipsei de tineri nou-veniți în sector și apoi să proiecteze activități care să ajute la depășirea barierelor identificate.

Cele mai comune motive enumerate de tineri¹³, în funcție de zonă și de tipul de pescuit, includ:

- › neluarea în calcul a sectorului pescăresc și de acvacultură ca pe o ocupație posibilă;
- › imaginea defavorabilă a sectorului pescăresc;
- › condiții dificile de muncă;
- › ore de lucru anti-sociale;
- › costuri ridicate de start-up;
- › salariul mic;
- › lipsa posibilităților de pescuit sau de obținere a licențelor în cele mai profitabile segmente ale pieței;
- › nesiguranță în legătură cu oportunitățile viitoare în ceea ce privește pescuitul.

1. De ce este important să se atragă tineri în sectorul pescăresc și de acvacultură?

Populație în curs de îmbătrânire și emigrare

Multe comunități în care pescuitul și acvacultura au jucat în mod tradițional un rol important trec prin procesele de îmbătrânire a populației și de emigrare a tinerilor, aceștia din urmă căutând locuri de muncă și oportunități de realizare în carieră în marile orașe. Facilitând accesul spre cariere în domeniul pescuitului și al acvaculturii, FLAG-urile pot sprijini crearea de oportunități sigure de angajare pe plan local pentru cei tineri, astfel transformând zonele pescărești în locuri mai viabile pentru a trăi și a munci acolo.

Păstrarea sectorului înrădăcinat în comunitate

Într-o lume tot mai globalizată, comunitățile riscă să piardă controlul asupra resurselor pescărești și asupra cunoștințelor necesare pentru a le exploata, dacă tânăra generație nu intră în acest sector, învățând cele necesare profesiei și menținând proprietatea asupra bunurilor pescărești la nivel local. FLAG-urile pot ajuta comunitățile să mențină aceste resurse valoroase.

Asigurarea unui viitor sustenabil al sectorului

Pentru ca pescuitul și acvacultura să supraviețuiască ca activități economice semnificative, sectorul va avea nevoie de muncitori – dar va trebui, de asemenea, să evolueze ca răspuns la un context în schimbare: obligații privind mediul, competiție în creștere, regulamente sanitare și de securitate mai stricte și creșterea solicitărilor clienților. Atrăgând mai mulți tineri în sector, FLAG-urile îl pot ajuta să devină mai flexibil și mai orientat spre viitor, inspirându-se din ideile noi pe care noua generație le aduce implicit. În cele din urmă, aceste măsuri nu pot decât să contribuie la crearea unui sector pescăresc și de acvacultură mai dinamic și rezistent.

13 Probleme ridicate în discuțiile avute în timpul seminarului FARNET „Incluziunea socială pentru comunitățile pescărești active”, Jürmala, martie 2017

2. Ce pot face FLAG-urile pentru a îmbunătăți reînnoirea generațiilor?

Identificarea barierelor specifice pentru intrarea în sector

Zone diferite se confruntă cu provocări diferite în ceea ce privește atragerea tinerilor în domeniul pescuitului și al acvaculturii. Acestea pot fi legate de eficacitatea sistemelor naționale sau regionale proiectate să-i formeze și să-i ajute pe tineri să intre în sector sau de imaginea publică a pescuitului și acvaculturii la nivel național și local. Profitabilitatea și tipul activităților de pescuit și/sau de acvacultură locale vor influența, de asemenea, atractivitatea locurilor de muncă din domeniu. De exemplu, pescuitul de coastă la scară redusă este în multe zone asociat cu profitabilitatea mică și fiabilitatea scăzută. Pescuitul în larg cu traule este privit ca fiind o muncă extrem de dificilă, în timp ce anumite tipuri de acvacultură sunt mai des asociate cu inovația și cu un echilibru mai bun între muncă și traiul zilnic, fiind uneori mai atractive pentru tânăra generație.

Pentru a înțelege într-adevăr barierele locale existente, FLAG-urile ar trebui să analizeze factorii diferiți care îi împiedică sau îi descurajează pe tineri de la a urma o carieră în domeniul pescuitului și acvaculturii. Doar atunci când acest context va fi pe deplin înțeles, FLAG-urile vor fi capabile să proiecteze activități menite să combată îmbătrânirea forței de muncă din sectorul pescuitului.

Promovarea pescuitului ca fiind o carieră respectabilă

Îmbunătățirea imaginii sectorului pescăresc reprezintă una dintre problemele pe care majoritatea FLAG-urilor trebuie cel mai probabil să le abordeze. În acest sens, FLAG-urile trebuie să se asigure că populația locală conștientizează existența și importanța sectorului pescăresc, aptitudinile și cunoștințele necesare pentru a conduce o afacere de succes în domeniu, în timp ce risipesc dubiile despre nivelurile de venituri generate de pescuit. Scopul ar trebui să fie prezentarea pescuitului/acvaculturii ca pe o opțiune de carieră respectabilă și atractivă: fie datorită stilului de viață în aer liber pe care sectorul îl oferă și legătura strânsă cu natura, fie datorită creșterii popularității peștelui ca fiind un tip de mâncare sănătoasă și la modă sau a oportunităților pentru condiții de muncă mai inovatoare, incluzând corelarea producției cu domeniul vânzării directe sau al turismului.

Stimularea dobândirii de abilități

FLAG-urile pot juca un rol esențial în sprijinirea proiectelor care asigură dobândirea de către tineri a abilităților și a calificărilor necesare pentru a intra în sectorul pescăresc și de acvacultură și de a aduce plusvaloare acestuia. Aceasta ar putea presupune identificarea tinerilor cei mai interesați de o carieră în pescuit, precum și finanțarea unor programe de ucenicie sau a unor strategii de formare special proiectate. În unele țări, totuși, traiectoria spre obținerea calificării pentru un loc de muncă în domeniul pescuitului și acvaculturii este strict reglementată și FLAG-urile ar trebui să formeze legături cu organizațiile relevante pentru a complementa dispozițiile existente, de exemplu, încurajând o mai mare acceptare a oportunităților de formare.

Planificarea succesiunii și noile întreprinderi

Indiferent de dispozițiile de formare, este extrem de important pentru FLAG-uri să ia în considerare procesul de tranziție de la „învățare la realizarea de venituri” – și, mai ales, la administrarea propriei afaceri. FLAG-urile pot ajuta planificând bine această tranziție și asigurându-se că tinerii primesc sprijinul de care au nevoie, pentru a iniția o nouă afacere sau pentru a prelua conducerea uneia deja existente. FLAG-urile pot, de asemenea, să încurajeze activ transferul de întreprinderi de la pescarii ce se pensionează către tineri, sensibilizând generația în vârstă în legătură cu beneficiile transferului bărcilor de pescuit sau a fermei de acvacultură, în locul „închiderii magazinului”.

Finanțarea soluțiilor găsite pentru tinerii debutanți

Așa cum s-a menționat mai sus, costurile de intrare în sectorul pescăresc și de acvacultură pot fi prohibitive pentru majoritatea tinerilor. FLAG-urile pot oferi direct subvenții tinerilor pescari și altor întreprinzători dornici de a se implica în sector. În funcție de ambițiile indivizilor respectivi, FLAG-urile pot să-i sprijine pe tineri să solicite finanțare prin **Fondul european pentru pescuit și afaceri maritime** dacă un astfel de ajutor a fost previzionat la nivel național sau regional. Unele state membre, de exemplu, pun la dispoziție fondurile sub incidența art. 31 din regulamentul privind FEPAM, care acordă sprijin pentru întreprinderile noi înființate de pescarii tineri. Pe lângă finanțarea publică, **schemele de microcreditare** și relațiile strânse cu băncile ar putea, de asemenea, să faciliteze accesul la credite pentru tinerii care doresc să înceapă sau să continue să conducă o afacere în domeniul pescuitului.



Atragerea tinerilor spre creșterea stridiilor

FLAG-ul Arachon din Franța a finanțat un proiect pentru creșterea gradului de conștientizare în școli, în legătură cu posibilitatea unei cariere în creșterea stridiilor. Conducătorul regional pentru gestionarea crustaceelor, proiectul a presupus organizarea de excursii școlare la crescătoriile locale de stridii pentru a observa cum se cresc acestea, pentru a învăța ce presupune munca aici și pentru a gusta produsul final. În primul an, 183 de elevi din 13 școli diferite au vizitat crescătoriile de stridii din zonă și proiectul continuă și astăzi. În plus, FLAG-ul planifică activități educaționale viitoare, precum și proiecte similare pentru promovarea activităților pescărești locale.

> [Mai multe informații](#)



Programul profesionist-ucenic pentru tinerii pescari

FLAG-ul sud-finlandez / Etelä-Suomi din Finlanda a identificat o nevoie de a-i sprijini pe pescarii aspiranți să capete experiență practică și să înceapă să-și administreze propriile afaceri. Acesta a colaborat cu asociația locală de pescari și cu autoritățile regionale și naționale pentru a realiza un program care să răspundă acestei solicitări. Ca rezultat, au fost selectați tineri ucenici care au lucrat în echipe, umăr la umăr cu pescari experimentați, timp de un an. Fiecare ucenic și-a stabilit propriile obiective de formare și a raportat lunar progresul, în schimbul unui mic salariu. Cincisprezece tineri au fost pregătiți în primii doi ani, dintre care 12 sunt acum pescari profesioniști.

> [Mai multe informații](#)



Alte oportunități de angajare în sectorul pescăresc

Mai multe FLAG-uri au sprijinit proiecte pentru a-i ajuta pe tineri să-și găsească un loc de muncă în activități pe uscat în sectorul pescăresc, cum ar fi în cateringul cu preparate din pește și fructe de mare. De exemplu, **FLAG-ul Cornwall și Insulele Scilly** din Regatul Unit a lucrat cu oficiile locale de plasare a forței de muncă și cu centre sociale, adresându-se tinerilor șomeri interesați în obținerea unui loc de muncă în domeniul pescuitului comercial sau în cateringul cu preparate din pește și fructe de mare. Cursul de formare pentru catering a atras 12 participanți, iar ca rezultat, 10 dintre ei au găsit locuri de muncă în domeniu.

> [Mai multe informații](#)



3. Schița „planului de acțiune” – exemplu dintr-un grup de lucru¹⁴

Grupul-țintă	Tinerii (absolvenți și cei care își caută loc de muncă)
Obiective	Creșterea numărului tinerilor care lucrează în activități pescărești
Bariere principale	Neluarea în calcul a sectorului pescăresc ca pe o opțiune de carieră Imaginea defavorabilă a sectorului pescăresc Condiții grele de muncă și orar de muncă anti-social Costuri ridicate de începere a unei afaceri (start-up) și salariul mic
Activități potențiale pentru a depăși aceste bariere	Analiza barierelor specifice zonei în calea accesului la sectorul pescăresc Activități de sensibilizare în școli și în centre de orientare în carieră, axate pe: <ul style="list-style-type: none"> > Activități pescărești și produse locale > Activități de acvacultură și produse locale > Gastronomia produselor din pește și a fructelor de mare > Tehnici de procesare > Lanțul de aprovizionare cu produse obținute din pescuit Formare, consiliere, ucenicie și schimburi de experiență cu alte zone Sprijin pentru transferurile de întreprinderi Sprijinirea noilor întreprinderi pescărești și activități ce aduc plusvaloare
Perioada	Pe tot parcursul perioadei de programare
Realizări așteptate	Tineri instruiți Tineri asistați în dezvoltarea unor planuri de afaceri viabile Tineri sprijiniți financiar să înceapă să lucreze în sectorul pescăresc
Rezultate așteptate	Tineri nou-veniți în sectorul pescăresc
Impactul așteptat	Scăderea profilului de vârstă al forței de muncă din activitățile pescărești



SFATURI

- > Colaborați strâns cu școlile, centrele de orientare în carieră și alți parteneri strategici.
- > Asigurați existența unei strategii de evoluție eficiente imediat după ucenicie, pentru a garanta o trecere de succes spre activitatea profesională.
- > Creați legături între pescuit, turism și alte sectoare inovatoare, pentru a crește atractivitatea sectorului pescăresc și de acvacultură.

¹⁴ Bazat pe materialul realizat în cadrul grupurilor de lucru în timpul seminarului FARNET „Incluziunea socială pentru comunitățile pescărești active”, Jūrmala (Letonia), 21-23 martie 2017

Incluziunea grupurilor vulnerabile în comunitățile pescărești

În strădania lor de a favoriza incluziunea socială în comunitățile pescărești, FLAG-urile trebuie să se asigure că niciun membru al comunității nu este omis. În toate comunitățile există câțiva membri care sunt în mod normal activi: ei participă în mod consecvent la întâlniri, își prezintă deschis nevoile, înaintează proiecte pentru a obține finanțare și se asigură că interesele lor sunt luate în calcul. Există însă riscul ca activitățile FLAG-urilor să răspundă doar acestor membri, uitându-i pe cei care – din diverse motive – sunt mai puțin activi, dar care, cu toate acestea, pot avea nevoi importante și de multe ori pot să aducă o contribuție valoroasă. Este necesar un efort special din partea FLAG-urilor pentru a-i implica și pe acești alți membri ai comunității.

Grupurile cărora FLAG-ul trebuie să le acorde atenție specială includ¹⁵:

- > **șomerii de lungă durată**, care au anumite dificultăți în a se integra sau reintegra pe piața muncii. Aceștia par deseori o categorie neatractivă pentru angajatori din cauza lipsei istoricului profesional și a experienței și deoarece pot avea dificultăți de adaptare la viața de angajat, după o perioadă lungă de șomaj;
- > **persoanele cu dizabilități fizice sau psihice** (inclusiv pescarii cu dizabilități sau cu leziuni), ale căror abilități pot fi subevaluate sau care se pot confrunta cu anumite constrângeri fizice sau psihice ce îi pot împiedica în găsirea unor locuri de muncă normale;
- > **femeile**, care constituie aproximativ jumătate din populația locală și care oferă un tezaur de cunoștințe și de experiență. Cu toate acestea, în zonele în care activitățile de tipul pescuitului presupun, în mod tradițional, forță fizică, femeile sunt încă uneori constrânse să lucreze acasă sau să realizeze sarcini care nu sunt văzute drept muncă (administrare, aprovizionarea bărcilor);
- > **tinerii**, ale căror idei sunt de multe ori neluate în seamă sau criticate ca fiind insuficient de mature, pe care comunitatea trebuie să îi angreneze în activități dacă se vrea ca aceștia să rămână în zona locală (în loc să se mute) și să contribuie economic acolo;
- > **persoanele în vârstă**, care reprezintă o parte tot mai numeroasă a societății și care pot constitui o sursă de cunoștințe ce ar trebui valorificate, dar care sunt deseori percepute ca fiind o categorie mai puțin dinamică și mai costisitoare decât tinerii;
- > **minoritățile** (etnice, religioase, lingvistice etc.), care reprezintă o categorie în creștere în cadrul forței de muncă din Europa, dar care se pot confrunta cu bariere culturale și lingvistice, cu o recunoaștere slabă a calificărilor, precum și cu discriminarea rasială.



Această listă nu va putea fi niciodată completă: principala caracteristică a unui grup aflat în risc de excludere este aceea că poate fi ușor omis sau uitat! Fiecare zonă are anumite grupuri care necesită eforturi speciale dacă se dorește pe deplin participarea lor la viața comunității și la activitățile de dezvoltare locală.

Există o varietate de motive din cauza cărora aceste grupuri au dificultăți în a participa pe deplin la dezvoltarea zonelor pescărești, iar FLAG-urile trebuie să le înțeleagă foarte bine. Motivele includ în mod tipic:

- > **lipsa abilităților** – nu doar cele necesare pentru a se putea angaja, dar foarte des chiar abilități de bază necesare traiului de zi cu zi, cum ar fi gestionarea unui buget de familie sau citirea și înțelegerea unor documente administrative;
- > **lipsa resurselor** – resurse financiare, dar adesea și resurse materiale (un loc decent pentru locuit, mijloace de transport) sau resurse fizice (forță fizică, sănătate...);
- > **lipsa contactelor** – oamenii sunt foarte des excluși pentru că nu au o „rețea” de vecini, prieteni, rude, cunoștințe pe care se pot baza pentru ajutor (adesea reciproc);
- > **sentimentul de neajutorare** – persoanele aflate în risc de a fi excluse din societate nu cred că vocea lor contează; foarte des, ele nu iau parte la viața politică (alegeri) sau în acțiunile de dezvoltare a comunității, cum ar fi discuții despre strategia locală.

15 Aceste grupuri au fost identificate pe parcursul pregătirii prealabile pentru și în timpul seminarului FARNET „Incluziunea socială pentru comunitățile pescărești active”, Jürmala, martie 2017

1. De ce este important pentru FLAG-uri să ia în considerare grupurile vulnerabile?

Caracterul integrat al FLAG-ului

FLAG-ul este foarte des singura organizație capabilă să privească comunitatea pescărească în ansamblul său (nu doar printr-o singură lentilă sectorială) și, așadar, să identifice și să țină seama de nevoile grupurilor vulnerabile.

FLAG-ul are instrumentele potrivite

FLAG-ul deține instrumente pentru a răspunde nevoilor grupurilor vulnerabile. Dacă nevoia de bază se referă la abilități, FLAG-ul poate să furnizeze cursuri de formare și să consolideze capacitatea de acțiune. Dacă bariera principală este lipsa resurselor, FLAG-ul poate găsi modalități pentru a oferi sprijin financiar sau servicii subvenționate care ar facilita participarea grupurilor vulnerabile. FLAG-urile, în special, sunt bine poziționate pentru a furniza sprijin prin crearea de rețele de contact și pot ajuta la depășirea sentimentelor de neajutorare, asigurându-se că reprezentanții grupurilor vulnerabile participă și că pot influența procesul de luare a deciziilor legat de strategia locală și selecția proiectelor.

Grupurile vulnerabile pot contribui la acțiunea FLAG-ului

Incluziunea grupurilor vulnerabile poate aduce, de asemenea, beneficii importante FLAG-ului și comunității. Reprezentanții acestor grupuri pot adesea contribui semnificativ la proiectarea și implementarea strategiei locale, de exemplu ca voluntari. Aceștia au de multe ori aptitudini sau cunoștințe speciale (de exemplu, pescarii pensionați) și câteodată aduc în discuție o cu totul altă perspectivă, făcând așadar posibilă identificarea unor soluții inovatoare pentru provocările locale.

2. Ce pot face FLAG-urile să răspundă nevoilor grupurilor vulnerabile?

Dezvoltarea, implementarea și evaluarea strategiei

Este deosebit de important ca grupurile vulnerabile să fie luate în calcul încă de la începutul activităților FLAG-urilor: **pregătirea strategiei locale**. Persoanele cu risc de excludere nu participă de obicei la întâlniri, nu răspund la chestionare sau nu își fac cunoscute ideile, așadar în cadrul parteneriatului trebuie să se facă un efort special pentru ca vocea lor să fie cu adevărat auzită. O asemenea participare reprezintă în sine primul pas în ceea ce privește abordarea excluderii, iar activitățile și proiectele concepute cu participarea grupurilor vulnerabile vor avea o șansă mai mare de succes. Această implicare ar trebui să continue pe tot parcursul procesului de **implementare și evaluare a strategiei**, în special dacă FLAG-ul este serios în legătură cu atingerea obiectivelor cu privire la incluziunea socială.

Câteva dintre metodele pe care FLAG-urile le pot folosi pentru a se asigura că cele mai vulnerabile grupuri iau parte la strategia de dezvoltare includ:

- > folosirea organizațiilor care colaborează cu aceste grupuri ca relee de informare despre întâlniri, studii de piață etc.; și școlile pot fi astfel de relee;
- > folosirea reprezentanților grupurilor cu posibilitate de excludere, care știu deja FLAG-ul, pe post de „ambasadori” care pot ajuta la implicarea altor grupuri;
- > facilitarea participării la întruniri prin intermediul sprijinului voluntarilor (pentru anumite grupuri voluntarii pot avea nevoie de pregătire specială, cum ar fi limbajul semnelor etc.);
- > garantarea prezenței facilitatorilor imparțiali și cu experiență care pot să asigure faptul că participanții din grupurile vulnerabile pot să-și exprime nevoile/ideile;
- > folosirea eșantionării aleatorii a cetățenilor pentru interviuri și studii de piață, pentru a garanta că grupurile vulnerabile sunt reprezentate adecvat.

În unele cazuri este posibil să fie nevoie de o persoană din comunitate al cărei rol este de a stabili contactul cu grupurile vulnerabile și care să reunească diferiți actori din zonă pentru a-i sprijini. Așa au stat lucrurile cu FLAG-ul din Finlanda care a angajat un „coordonator al integrării” pentru a facilita întâmpinarea migranților și refugiaților¹⁶.

Suport pentru dezvoltarea de proiecte

Unele grupuri pot fi **beneficiari ai proiectelor** cofinanțate de către FLAG – de exemplu, femeile care încep propriile afaceri sau un grup de tineri care organizează un eveniment în comunitate. FLAG-ul ar trebui să nu uite că grupurile vulnerabile pot avea nevoie de mai multă consiliere și, uneori, chiar de îndrumare intensivă, pentru a-și pregăti și implementa proiectele. Sprijinirea proiectelor implementate de grupuri cu risc de excludere este un element important în atingerea obiectivelor de tip social din strategia FLAG.

Cu toate acestea, există unele grupuri mai puțin capabile de a implementa proiecte pe cont propriu, chiar și cu sprijinul intensiv din partea FLAG-ului. În astfel de cazuri, FLAG-ul ar trebui să încerce să găsească un **partener**, cum ar fi un ONG local, care are experiență în abordarea unui anumit grup-țintă. FLAG-ul ar putea, de exemplu, să sprijine o astfel de organizație în dezvoltarea și implementarea unui proiect axat pe șomerii de lungă durată, pe persoanele cu dizabilități sau pe cele în vârstă. O asemenea organizație ar trebui, totuși, să asigure o implicare masivă a grupurilor vulnerabile în implementarea proiectului, nu doar ca beneficiari „pasivi”, ci și ca proprietari și parteneri în crearea lui. Criteriile de selecție aplicate de FLAG pentru proiecte ar putea, de asemenea, să încurajeze promotorii de proiecte să angajeze oameni din diferite grupuri, acordându-le puncte suplimentare celor care își asumă responsabilitatea demersului. Un exemplu de sprijin pentru dezvoltarea unui proiect incluziv care viza grupurile vulnerabile este prezentat în **Fișa B3**.

Facilitarea accesului la finanțare

Proiectele care au ca țintă grupurile vulnerabile pot întâmpina greutăți în a concura cu alți actori din zonă (de exemplu, concentrarea pe dezvoltarea afacerilor). Dacă FLAG-ul are ca scop precis să se adreseze acestor grupuri, ar trebui să ia în calcul **finanțarea expresă** a acestor proiecte din bugetul său și garantarea faptului că beneficiile sunt identificate clar în etapa de evaluare a proiectului. Aceste măsuri ar putea fi realizate având reprezentanți ai grupurilor vulnerabile ca membri în **consiliul decizional** sau având **criterii speciale de selecție a proiectelor** (vezi mai multe informații în **Fișa B3**).

Facilitarea creării de rețele

Cum am mai menționat, grupurile vulnerabile sunt deseori excluse deoarece ele nu au rețele care să le sprijine. FLAG-ul poate iniția sau sprijini activități care să răspundă acestei probleme. De exemplu, pentru anumite grupuri specifice (de ex: femei, persoane în vârstă, șomerii), FLAG-ul poate crea **oportunități de a se cunoaște și de a relaționa** între ele sau cu alte persoane și organizații care doresc să le ofere suport. Aceasta presupune o bună înțelegere a nevoilor și a așteptărilor grupurilor cu risc, găsirea unui format potrivit pentru astfel de întâlniri în cadrul rețelei și, probabil, alte aranjamente speciale (de exemplu, implicarea voluntarilor pentru a ajuta cu transportul, punerea la dispoziția mamelor singure a unor centre de îngrijire etc.).

16 https://www.punkalaidun.fi/sivu.tmpl?sivu_id=9366



Dezvoltarea capacității femeilor din sectorul pescăresc

Zona FLAG-ului Bajo Nalón din Spania are o lungă tradiție în producția artizanală a peștelui, dar, în ultimii 20 de ani, majoritatea companiilor de conservare a peștelui din zonă au dispărut din cauza declinului flotelor tradiționale de pescuit. Ca rezultat, angajații acestor întreprinderi, majoritatea femei (soțiile și fiicele pescarilor) și-au pierdut locul de muncă. Mulți dintre aceștia au fost în șomaj de lungă durată deoarece erau foarte puține oportunități de angajare în zonă.

FLAG-ul a lansat un program de sprijin care includea cursuri de formare și mentorat pentru femei în domeniul managementului afacerilor (drept, administrație, marketing), îndrumare financiară și administrativă, subvenții pentru întreprinderile nou-înființate administrate de femei, precum și cooperare cu municipalitățile pentru a ajuta la organizarea spațiilor necesare pentru asemenea întreprinderi.

Proiectul este încă în desfășurare, însă deja au apărut câteva întreprinderi noi, cum ar fi o companie de catering fondată de un pescar profesionist și mama sa. FLAG-ul oferă sprijin constant acestor noi inițiative, precum și cursuri regulate de formare pentru femei în domeniul afacerilor. Sprijinul menționat nu doar că va asigura un venit mai stabil pentru aceste femei, dar va aduce și plusvaloare produselor pescărești tradiționale și va păstra activitățile tradiționale care altfel pot fi pierdute.

> [Mai multe informații](#)



Zona FLAG-ului croat Plodovi mora acoperă mai multe insule, care împreună reprezintă 60 % din maricultura din Croația și 49 % din captura totală. Zona are o tradiție îndelungată în afacerile legate de pescuit. Angajații din fabricile de procesare a peștelui sunt aproape în totalitate femei. Cu toate acestea, veniturile din sectorul pescăresc variază foarte mult și există puține oportunități de angajare la nivel local în alte domenii, așadar insula suferă din cauza unui proces de depopulare.

FLAG-ul, care este abia la început, are în plan prioritizarea proiectelor care au ca grupuri-țintă persoanele cu nevoi speciale. Grupul de acțiune locală în sectorul pescuitului are ca scop dezvoltarea activităților deja începute de unele municipalități, cum ar fi proiectele de încurajare și formare a femeilor pentru activități de pescuit și/sau repararea plaselor de pescuit. FLAG-ul va sprijini formarea profesională, va investi în crearea unui mediu mai sănătos și mai sigur la locul de muncă și în echipament pentru sectorul procesării peștelui. De asemenea, va oferi sprijin întreprinderilor pescărești în ceea ce privește promovarea și publicitatea. Se va pune mult accent pe sprijinirea întreprinderilor deja existente sau a celor noi coordonate de femei antreprenor.

> [Mai multe informații](#)





Crearea de locuri de muncă inovatoare pentru șomerii de lungă durată și persoanele cu dizabilități

Pescarii din zona **FLAG-ului Côte basque – Sud Landes** din Franța sunt de multă vreme conștienți de importanța îndepărtării din mare a plaselor vechi, a sârmelor, a plasticului etc. O parte din echipamentul pescăresc mai vechi, care era în stare bună de funcționare, a fost trimis pe apă în țările în curs de dezvoltare. Urmând această tradiție, FLAG-ul intenționează să realizeze un proiect pentru reciclarea uneltelor pescărești vechi, oferind servicii noi profesioniștilor în domeniul pescuitului pentru dezasamblarea plaselor de pescuit uzate și a altor tipuri de unelte, și în același timp pentru crearea de locuri de muncă pentru șomerii de lungă durată și persoanele cu dizabilități.



Colectarea, sortarea și dezasamblarea uneltelor de pescuit uzate va fi realizată de un partener al FLAG-ului, Asociația ADELI, care are experiență în crearea de locuri de muncă protejate persoanelor excluse social (are ca angajați aproximativ 50 de persoane, dintre care 40 erau șomeri de lungă durată). Vor fi oferite cursuri de formare pentru dezasamblarea și sortarea plaselor de pescuit, a funiilor, flotoarelor etc. cu ajutorul unor persoane din industria pescuitului (de ex.: un pescar pensionat sau cu dizabilități); produsele vor fi vândute pentru procesarea ulterioară (de ex.: pentru fabricarea de pantofi, haine, skateboarduri, etc.).

> [Mai multe informații](#)

FLAG-ul spaniol **Mariña-Ortegal** sprijină un proiect inițiat de o asociație de persoane cu dizabilități prin care se urmărește re folosirea obiectelor din plastic foarte greu degradabil provenite din sectorul pescăresc, făcând uz de tehnici de reciclare sustenabile. Proiectul are ca scop sprijinirea sectorului pescăresc prin reducerea cu nu mai puțin de 65 % a costului ambalării cu material plastic și, totodată, prin reducerea impactului deșeurilor asupra mediului și crearea de oportunități de angajare pentru oamenii cu probleme de integrare pe piața muncii.



Un curs de formare practic, finanțat de FLAG, a furnizat participanților abilitățile necesare pentru reciclarea plasticului. Dintre cei doisprezece participanți, șapte aveau dizabilități intelectuale, iar trei aveau afecțiuni psihice.

Patru participanți erau femei și patru erau șomeri de lungă durată. Opt dintre cursanți sunt acum angajați, găsiindu-și astfel un sens din punct de vedere profesional, în timp ce sunt capabili să contribuie la costurile întreținerii lor zilnice. Cei care suferă de afecțiuni psihice lucrează sub supraveghere atentă și beneficiază de suportul profesional necesar (psihologi și fizioterapeuți).

> [Mai multe informații](#)

3. Schița „planului de acțiune” – exemplu dintr-un grup de lucru¹⁷

Grupul-țintă	Femei
Obiective	Creșterea participării la activitățile din sectorul pescăresc
Barriere-cheie	Grupul-țintă este dispersat în teritoriu Lipsa asociațiilor Lipsa abilităților necesare Nu este ușor să aibă acces la profesii în activități pescărești
Ce poate face FLAG-ul pentru a le depăși?	Implicarea organizației de femei în FLAG (în consiliul decizional) Sprijinirea întreprinderilor din sectorul pescăresc pentru a crea locuri de muncă destinate femeilor (printr-o linie specială de finanțare) Maximizarea sprijinului oferit proiectelor ce implică familiile de pescari Cursuri de formare destinate femeilor în domeniul afacerilor Cursuri de formare destinate femeilor în domeniul procesării produselor din pește
Când?	Căutarea canalelor de comunicare și încurajarea femeilor să vină cu idei noi – în etapa inițială Suport constant pe tot parcursul etapelor de implementare



SFATURI

- Amintiți-vă că grupurile aflate în risc de excludere sunt deseori acele grupuri care sunt cel mai des ușor de omis. Căutați continuu acele grupuri care nu participă. Încercați să aflați care sunt motivele și **întindeți o mână de ajutor** în mod activ!
- **Colaborați cu organizații** care au experiență în relaționarea cu grupurile excluse social. Ele vor putea ajuta FLAG-ul să identifice nevoile reale și să răspundă cu eficiență acestora.
- Când abordați grupurile vulnerabile, cel mai important lucru este **să le ascultați!** Păstrați o viziune deschisă și nu încercați să impuneți idei preconcepute. Există trei întrebări pe care trebuie să le adresați acestora:
 - ✓ Ce vă doriți?
 - ✓ De ce aveți nevoie pentru a vă atinge scopul?
 - ✓ Ce poate face FLAG-ul ca să ajute?
- Amintiți-vă că nevoile nu pornesc întotdeauna de la o problemă economică, ci ele se pot naște de la probleme asociate cu anumite mentalități culturale. Fiți gata să combateți aceste mentalități!
- Nu încercați să faceți ceva **pentru** grupurile excluse, ci lucrați **cu** ele și ajutați-le să devină mai independente!

¹⁷ Bazat pe materialul realizat de grupuri de lucru în timpul seminarului FARNET „Incluziunea socială pentru comunitățile pescărești active”, Jūrmala (Letonia), 21-23 martie 2017

Integrarea migranților și a refugiaților

Recenta criză a refugiaților, dar și alte fluxuri de migrație, au schimbat structura populației într-un număr semnificativ de zone de pescuit și acvacultură, dar și în multe alte zone din Europa. Este important aici să facem diferența între migranți (oameni care iau o decizie conștientă de a se muta într-o altă țară pentru a căuta o viață mai bună) și refugiați (oameni obligați să-și părăsească țara din cauza persecuțiilor sau a războiului). În Europa, unele țări (de ex. Grecia, Italia) sunt mai ales puncte de intrare pentru refugiați, în timp ce altele (Germania, Suedia) primesc un număr mare de oameni care ar dori să rămână acolo pe termen lung.

Migranții și refugiații pot fi un grup-țintă important pentru activități de incluziune socială în comunitățile care se ocupă de pescuit și acvacultură. Deși în multe locuri sosirea migranților sau a refugiaților poate fi văzută inițial ca o amenințare, migrația poate fi o oportunitate, în special în zonele care se confruntă cu problema depopulării și a schimbării structurale. Provocarea în astfel de cazuri este să se ajungă la punctul în care migranții să contribuie activ la îmbunătățirea situației locale socio-economice. Ca agenți de dezvoltare locali, FLAG-urile au un rol potențial în sprijinirea atât a sosirii migranților, cât și a integrării acestora în zonele lor.

1. De ce este important pentru FLAG să se gândească la migranți și refugiați?

Problema migranților și a refugiaților nu privește toate zonele FLAG și poate avea grade diferite de importanță în zonele afectate. Unele zone FLAG, în special în regiunea mediteraneană (cum ar fi Grecia, Italia și Spania), sunt puternic afectate de sosirea refugiaților din Africa și Siria, în timp ce alte zone au înființat tabere pentru solicitanții de azil, mai ales în țările care primesc un număr mai mare de refugiați. Există, de asemenea, zone FLAG cu industrie importantă de pescuit (ca Scoția sau Spania), care au fost destinația muncitorilor migranți, pentru a face față lipsei forței de muncă. Aceste comunități migratoare sunt formate nu doar din cetățeni din țări terțe, ci și din cetățeni din alte state membre ale Uniunii Europene.



Ar trebui să se facă diferența între muncitorii migranți și refugiații care trăiesc în zona FLAG.

În ceea ce privește aflusul de refugiați, zonele de coastă unde ajung aceștia pot avea nevoi imediate legate de **serviciile de infrastructură și întâmpinare**, în timp ce zonele care oferă adăpost pe termen mediu sau lung refugiaților au nevoi legate de **integrarea** acestor noi locuitori.

La fel ca în cazul oricărui alt grup minoritar, integrarea imigranților și a refugiaților în viața socio-economică a zonei este esențială. Deși strategiile FLAG-urilor s-ar putea să nu prevadă acțiuni specifice pentru integrarea migranților și a refugiaților, **FLAG-ul poate fi legătura dintre necesitățile din domeniul pescuitului și activitățile de dezvoltare socială realizate în zonă.**

Câteva motive întemeiate pentru ca FLAG-urile să se implice în problemele legate de imigranți și refugiați:

- > migrarea reprezintă o oportunitate pentru dezvoltarea locală în zonele care se confruntă cu depopularea: familiile migrante pot ajuta la menținerea școlilor locale, magazinelor, sistemului medical și a altor servicii din zonă;
- > unii migranți au (sau pot învăța) abilități care au relevanță în domeniul pescuitului;
- > multe nevoi nu pot fi rezolvate în mod adecvat de autoritățile publice: FLAG-urile pot juca aici un rol important în ceea ce privește colaborarea cu ONG-urile și alte părți interesate;
- > integrarea este un proces de lungă durată și poate fi adaptată unor obiective strategice pe termen lung. FLAG-urile își pot revizui strategia, dacă este nevoie.

2. Cum pot FLAG-urile să susțină integrarea migranților și a refugiaților în comunitățile de pescuit?

În timp ce nevoile privind infrastructura sunt în general acoperite de stat, ONG-urile ajută în gestionarea procesului de sosire și în sprijinirea integrării migranților. FLAG-urile pot ajuta în colaborarea cu societatea civilă și populația locală datorită caracterului multisectorial al parteneriatului FLAG. În această privință, FLAG-urile pot juca un rol similar ONG-urilor sociale, asigurând ajutor bazat pe acțiune comunitară la scară mică.

În funcție de diferitele etape ale procesului de migrare, diferiți actori sunt de obicei implicați în următoarele feluri¹⁸:

Etapă	Activitate	Actori	Potențial rol al FLAG-ului
„Întâmpinarea” migranților	Adăpost, mâncare, haine	Entități publice cu sprijinul populației locale	Mai puțin important; în unele zone FLAG-urile pot încerca să coordoneze activități cu diferiți actori
Procedura de azil	Introducerea culturală și lingvistică	Societatea civilă, ONG-urile	FLAG-ul devine mai important ca mediator pentru voluntari și ONG-uri
	Întâmpinarea în comunitățile pescărești (sat, oraș)	Unii actori locali inițiază deja activități pentru a sprijini integrarea (recomandări, pregătire lingvistică etc.)	Ca mai sus
	Educație pentru copii	Municipalitate / Stat	Niciun rol formal al FLAG-ului
După primirea statutului rezidențial permanent	Școală lingvistică (adulți)	Municipalitate / Stat	FLAG-urile pot iniția unele acțiuni comunitare, dar este mai mult o sarcină a administrației publice
	Locuințe permanente	Municipalitate / Stat, ONG-uri	Mai puțin important
	Formare profesională		FLAG ca mediator important între migranți și firmele locale

Sunt câteva aspecte importante de luat în considerare în ceea ce privește eficiența acțiunilor de integrare:

- > Un schimb bun de informații între FLAG și alți actori relevanți activi în domeniul migranților / refugiaților, inclusiv autoritățile publice relevante, este un factor-cheie pentru succes.
- > Participarea FLAG-ului este de obicei declanșată de cei care sunt implicați mai activ în operațiunile sale: managerul FLAG-ului, membrii consiliului, membri ai corpului decizional. S-ar putea să fi fost deja abordate de ONG-urile sociale care caută o posibilă cooperare. Membrii activi ai consiliului FLAG s-ar putea să trebuiască să preia conducerea ca dezvoltatori de proiect, asumându-și parte din responsabilitate și asigurându-se că ideile devin proiecte.
- > Integrarea este un proces bilateral, necesitând angajament, atât din partea noilor intrați, cât și a celor din zona-gază. Drept urmare, imigranții trebuie să fie motivați să participe în acțiunile de integrare propuse.

18 Bazat pe materialul prezentat de Rețeaua Rurală Suedeză și dezvoltat în grupul de lucru despre migranți și refugiați, în timpul seminarului FARNET „Incluziunea socială pentru comunitățile pescărești active”, Jūrmala (Letonia), 21-23 martie 2017

- > Accentul ar trebui pus pe calitatea acțiunilor de integrare, maximizând impactul pe teren.
- > Integrarea migranților / refugiaților ar trebui să fie parte dintr-un plan de integrare socială mai larg, cu o abordare intersectorială, și cu sprijinul actorilor principali din comunitate (de ex. locuri de muncă, educație, sănătate etc.). Se va evita astfel competiția între localnici și migranți / refugiați.
- > Integrarea ar trebui văzută dintr-o perspectivă de incluziune socială, cu o nevoie clară de a implica pe toată lumea în procesul de integrare. Voluntarii și modelele de urmat sunt părți importante în acest proces.

Proiectele de integrare acoperă câteva zone diferite – de exemplu, **locuințe, educație, locuri de muncă și activități sociale și culturale**.

Proiectele susținute de FLAG sunt încă rare, în timp ce GAL-urile LEADER implementează acțiuni de integrare a migranților de ceva timp¹⁹. Proiectele de integrare susținute de LEADER/DLRC în zone rurale se concentrează în principal pe promovarea **dialogului, a schimbului cultural și a toleranței**. Ele sunt adeseori legate de **alimentație, gastronomie și abilitățile practice** ale migranților. Deși sunt mai multe exemple în sfera schimbului cultural și a primirii imigranților prin acțiune fizică, sunt mai puține inițiative din partea GAL-urilor care au ca scop sprijinul profesional.



Integrarea imigranților în jurul zonelor pescărești

Asemenea proiectelor implementate deja prin LEADER/DLRC, **FLAG-ul Ostrobothnia** din Finlanda plănuiește să sprijine un proiect de integrare a migranților, promovat de asociația femeilor locale. Asociația a descoperit că această comunitate de migranți din zona FLAG consumă specii de pește care nu erau așa de populare printre populația locală. Această constatare a condus la ideea de a aduce migranții și localnicii laolaltă, pentru a schimba informații despre aceste specii de pești, inclusiv moduri de a le prepara și rețete. În a doua parte a proiectului, este planificată educarea migranților cu privire la metodele locale de pescuit și reglementări, deoarece mulți dintre ei sunt pescari pasionați. Se așteaptă ca aceste acțiuni să conducă la o situație reciproc avantajoasă, atât pentru comunitățile pescărești, cât și pentru migranți, în ceea ce privește integrarea socială, schimbul cultural și inovația.



> [Mai multe informații](#)



Explorarea abilităților

GAL-ul „VERLA” din Lazio (Italia) a sprijinit un proiect numit „Pământ și municipalități” (Terre e Comuni), care a oferit pregătire și plasare a forței de muncă în agricultură pentru tinerii șomeri provenind din mediile de migranți sau locale. Această realizare a fost posibilă prin cooperarea cu o întreprindere socială și o rețea socială existentă, cu sprijinul GAL. Proiectul a dus la o creștere a conștientizării situației migranților în interiorul comunității locale. A fost înființată o nouă asociație, funcționând în cooperare strânsă cu un centru de azil local, pentru a oferi noi oportunități pentru migranți. Acest tip de proiect ar putea fi transferabil unei zone FLAG, deoarece abilitățile migranților în pescuit și procesare a hrănilor ar putea ajuta la rezolvarea problemei lipsei forței de muncă și la promovarea activității economice.

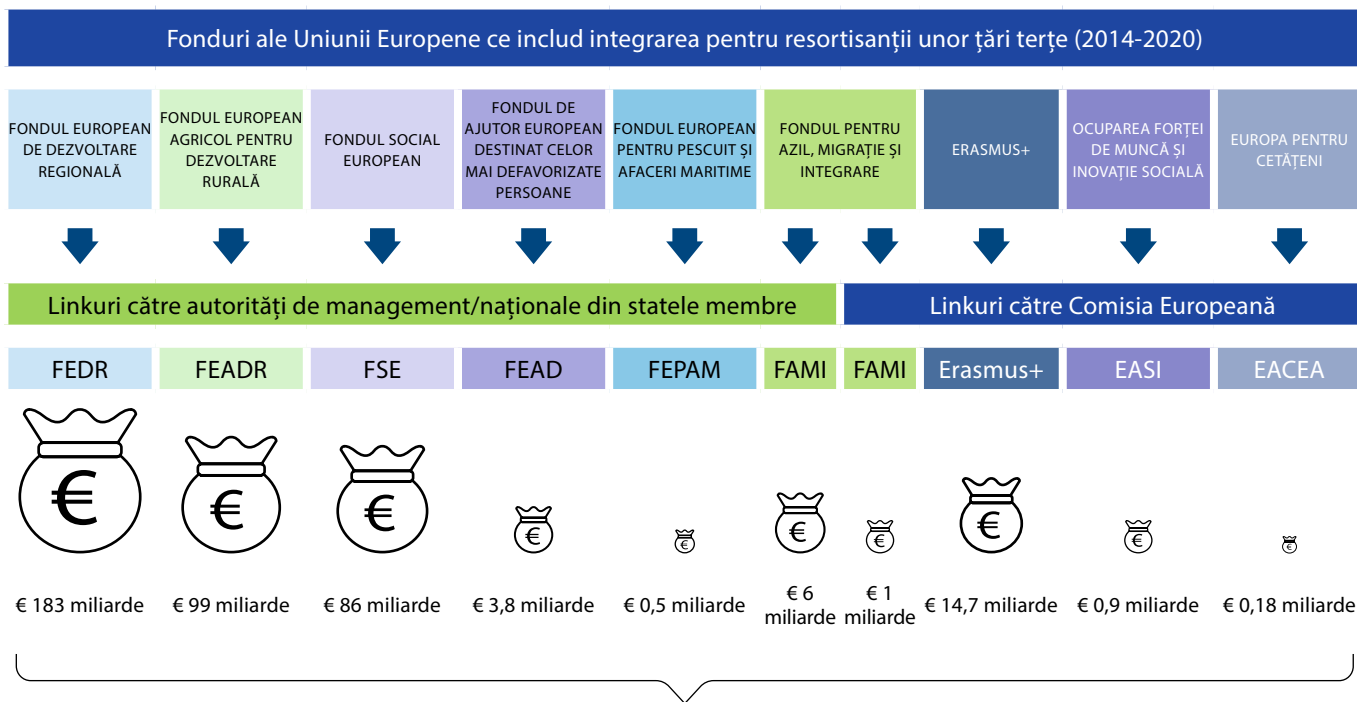


> [Mai multe informații](#)

19 https://enrd.ec.europa.eu/sites/enrd/files/publi-eafrd-brochure-03-en_2016.pdf

3. Oportunități de finanțare europene pentru integrarea migranților și a refugiaților

FLAG-urile care contribuie activ la integrarea migranților și a refugiaților pot folosi fondurile ESI sau alte oportunități de finanțare pentru a sprijini integrarea cetățenilor din țările terțe:



BENEFICIARI



Autorități statale/federale, organisme regionale și locale publice, ONG-uri, organizații tip Crucea Roșie, organizații internaționale publice, companii de drept public sau privat, organizații de educație/de cercetare

(Sursa: Comisia Europeană, DG MIGRAȚIE ȘI AFACERI INTERNE)

Două instrumente de finanțare merită o atenție deosebită în această privință:

- > **Fondul de ajutor european destinat celor mai defavorizate persoane (FEAD)**²⁰: acest fond nu sprijină în mod direct integrarea migranților și a refugiaților, ci sprijină acțiuni care să asigure asistență materială celor mai defavorizați (A se vedea mai multe informații în [Introducere / secțiunea 4](#)).
- > **Fondul pentru azil, migrație și integrare (FAMI)**²¹ este un instrument financiar pentru perioada 2014 – 2020, care sprijină inițiativele naționale și ale UE care promovează managementul eficient al fluxului de migranți și implementarea, consolidarea și dezvoltarea unei abordări UE comune a azilului și imigrației. Acțiunile care vor fi finanțate prin acest instrument sunt variate și pot include îmbunătățirea cazării și a serviciilor de primire pentru solicitanții de azil, educație și pregătire lingvistică pentru cetățenii din afara Uniunii Europene și asistență pentru persoanele vulnerabile. Cea mai mare parte a bugetului FAMI este canalizată prin programe naționale. Beneficiarii pot fi, de exemplu, organisme publice locale, organizații neguvernamentale, organizații umanitare, companii private sau publice și organizații educaționale și de cercetare.

20 <http://ec.europa.eu/social/main.jsp?catId=1089&langId=ro>

21 <https://ec.europa.eu/home-affairs/financing/fundings/migration-asylum-borders/asylum-migration-integration-fund>



SFATURI

- > Luați în considerare legătura dintre migranții din zona dumneavoastră și pescuit. V-ați gândit la potențialele oportunități pentru comunitate și economia locală?
- > Căutați ONG-uri sociale în zona dumneavoastră care se ocupă de sosirea migranților și integrarea lor și asigurați-vă că sunt conștiente de activitățile FLAG ([a se vedea exemplul din Fișa B2 despre parteneriatul strategic](#)).
- > Gândiți-vă la folosirea altor fonduri ESI și a altor instrumente de finanțare europene și naționale!



Integrarea incluziunii sociale în acțiunile FLAG



Partea

Această parte este compusă din trei fișe care descriu abordările potențial utile care pot ajuta FLAG-urile în rezolvarea problemelor de incluziune socială în zonele lor.

B

Conectarea incluziunii sociale cu întreprinderea

1. De ce să sprijinim întreprinderea?

Ajutarea grupurilor vulnerabile să devină membri activi în societate prin angajare sau alte forme de muncă poate fi o unealtă puternică pentru incluziunea socială. De unde și nevoia de **întreprindere**, înțelesă aici fie ca „proiect sau demers”, fie ca „activitate de afaceri”, care poate implica activități remunerate sau de voluntariat.

Diferite tipuri de întreprinderi pot da **sens și împlinire** membrilor comunității și îi pot pune în **legătură cu alții, contribuind la comunitatea locală** prin disponerea de servicii și bunuri specifice. Dacă întreprinderea generează venituri, acest lucru va contribui de asemenea la **bunăstarea economică** și poate va **reduce dependența** de familie, prieteni și stat.

Resursele publice pot fi necesare pentru a investi în formarea și educația grupurilor-țintă specifice, pentru a-i ajuta să devină mai angajabili și pentru a facilita accesul la stagii de practică sau locuri de muncă. Această fișă oferă idei și sfaturi pentru FLAG-urile care doresc să folosească întreprinderile ca mijloc de combatere a excluziunii sociale a anumitor grupuri-țintă.

2. Cum pot FLAG-urile să folosească întreprinderea ca să ajute grupurile vulnerabile?

FLAG-urile pot sprijini persoanele din grupurile marginalizate să își creeze propriile inițiative de afaceri, reducând astfel dependența lor de oportunități de angajare terțe, crescând de asemenea rezistența și autosusținerea. Totuși, este posibil ca aceste grupuri vulnerabile să nu poată concura pe piața liberă și s-ar putea să fie nevoie de proiecte mai inventive pentru a le permite să beneficieze de antreprenariat – și pentru ca întreprinderea lor să aducă beneficii comunității! **Întreprinderile sociale** pot oferi uneori o soluție.

Întreprinderea socială combină țeluri sociale (cum ar fi locurile de muncă pentru grupurile vulnerabile) cu obiective de afaceri. O întreprindere socială este o „*organizație sau inițiativă care unește misiunea socială a unui program non-profit sau guvernamental cu abordarea dirijată de piață a unei afaceri*”. În majoritatea cazurilor, întreprinderile sociale ar trebui să aibă următoarele caracteristici:

- > o afacere productivă care furnizează fie bunuri, fie servicii;
- > obiectivul său social este în centrul misiunii sale;
- > profituri limitate;
- > o structură de guvernare participativă.²²

Întreprinderile sociale iau adeseori forma juridică de cooperative sau companii non-profit. Uneori, ele pot fi organizate ca ONG-uri (de ex. asociații) care pot fi remunerate pentru serviciile lor. În unele state membre există forme juridice speciale de întreprinderi sociale definite în legislația națională (un exemplu tipic este așa-numita „cooperativă socială”, și anume o cooperativă care aduce laolaltă reprezentanți ai grupurilor vulnerabile, precum șomerii de lungă durată sau oameni cu dizabilități). Aceste forme speciale sunt adeseori scutite de anumite tipuri de taxe și/sau le este acordată prioritate în ceea ce privește accesul la finanțare publică. Indiferent de forma juridică, profiturile din activitatea comercială sunt, de regulă, folosite pentru a îndeplini obiectivele sociale.

Dezvoltarea de noi întreprinderi sociale

FLAG-urile pot sprijini persoanele care doresc să înființeze întreprinderi sociale, angajându-se în ceea ce ar putea fi propuneri inovatoare pentru abordarea provocărilor locale prin activități generatoare de venit, care pot face ca astfel de inițiative să rămână sustenabile în timp. Activitățile FLAG ar putea lua forme ca: **consiliere și mentorat**, inițiative pentru integrarea grupurilor excluse sau a celor care lucrează cu ele, în **rețele** profesionale relevante și **structuri de susținere**; și/sau sprijin financiar prin **granturi**, pentru a pune bazele unor întreprinderi sociale noi.

Sprrijinirea întreprinderilor sociale existente

FLAG-urile pot, de asemenea, să sprijine întreprinderile sociale existente asigurându-se că abordează problemele sociale identificate în comunitate, de exemplu: **creând oportunități de locuri de muncă** pentru anumite grupuri-țintă; dezvoltând **abilități și capacitate** în interiorul anumitor grupuri; oferind **acces la credit** pentru ca oamenii să poată pune în practică ideile de afaceri sau oferind **servicii noi, inclusiv tehnologie** pentru a îmbunătăți calitatea vieții și coeziunea socială în zonele de pescuit etc. FLAG-urile pot oferi granturi pentru astfel de inițiative sau facilita accesul la alte surse de finanțare.

Crearea de modalități de susținere pentru întreprinderea socială între alți actori din comunitate

Un alt rol important al FLAG-ului este construirea unei **coalitii largi de actori** ca susținere a întreprinderii sociale. Întreprinderile sociale active în zona FLAG-ului nu pot fi viabile pe termen lung, fără o cooperare bună cu alte întreprinderi sau părți interesate care pot cumpăra bunuri și servicii de la ei sau se pot alătura proiectelor comune. Buna colaborare cu sectorul public este de asemenea de importanță crucială în special în ceea ce privește beneficiile din **achizițiile publice** (atunci când municipalitățile, școlile și alte entități din sectorul public decid să cumpere bunuri și servicii din întreprinderile sociale). (Vezi mai multe informații despre realizarea unui parteneriat strategic pentru incluziune socială în [Fișa B2](#)).

Găsirea de noi modele economice care oferă beneficii comunității este un mod puternic de a crea o schimbare într-un sistem care adeseori marginalizează grupurile mai vulnerabile. FLAG-urile ar trebui să rămână atente la oportunități pentru a determina o astfel de schimbare.



EXEMPLE

Susținerea locurilor de muncă pentru persoanele cu dizabilități

Mulți oameni cu dizabilități li se pare greu să găsească un loc de muncă, chiar dacă uneori este posibil să aibă abilități unice.

FLAG-ul francez Marenes Oléron a susținut o asociație locală (*Navicule Bleue*) pentru a crea o întreprindere socială care să vină în ajutorul pescarilor răniți sau cu dizabilități, în vederea reintegrării lor pe piața muncii.

Întreprinderea socială oferă servicii cum ar fi repararea năvoadelor și întreținerea bărcilor de pescuit organizațiilor profesionale din domeniul pescuitului. Are forma juridică a unei cooperative și oferă locuri de muncă cu normă întreagă pentru șase oameni. Datorită finanțării inițiale de la FLAG și de la alți actori publici, sprijinului permanent venit din partea sistemului de securitate socială și conștientizării în rândul clienților săi a misiunii sale sociale, aceasta funcționează acum ca o întreprindere viabilă.

Bazându-se pe această experiență, au fost create în zonă două alte întreprinderi sociale care operează ca asociații non-profit și oferă acum locuri de muncă protejate oamenilor cu dizabilități mai severe și șomerilor de lungă durată (în total 95 de locuri de muncă cu normă întreagă). Modelul a fost transferat cu succes în alte zone FLAG, ca de exemplu Arcachon.

> [Mai multe informații](#)





FLAG-urile au responsabilitatea de a căuta soluții pentru problemele locale, chiar și atunci când pare că sunt multe obstacole sau că schimbarea nu este posibilă. Aici intervine **inovația socială** și întreprinderea socială poate fi o formă de inovație socială. Aceasta implică realizarea de lucruri noi, în mod diferit și prin noi parteneriate. Pentru aceasta, FLAG-urile trebuie să fie pregătite să reprezinte o provocare pentru sistemele existente și să le facă să funcționeze mai bine pentru *întreaga* comunitate. Iată câteva sfaturi:

- Să se implice critic și creativ în contextul normativ existent – noutatea unor idei ar putea presupune nevoia de flexibilitate în ceea ce privește regulile, adeseori create pentru un context diferit – dar chiar și normele pot fi schimbate!
- Să asigure transport public care este esențial dacă ideile inovatoare se doresc a fi realizate.
- Să se găsească promotorii potriviți pentru proiect, întrucât întreprinderea socială poate fi o provocare și poate fi complexă: experiența, motivarea și perseverența contează!
- Să se stabilească obiective realizabile într-un interval de timp realist (concentrare pe pași mici ca progresul să fie vizibil și să se păstreze încrederea în rezultatul final etc.).
- Schimbarea necesită timp – să se asigure că planul de afaceri este imbatabil și că a fost planificat adecvat pentru perioada prevăzută, înainte să se realizeze vreun câștig financiar.

Crearea de parteneriate strategice cu alți actori

1. De ce este necesar parteneriatul strategic pentru rezolvarea problemei incluziunii sociale?

FLAG-urile sunt, prin natura lor, parteneriate ale unor actori diferiți și sunt, în general, conștiente de nevoia de a lucra cu diferite organizații și instituții din zonă, pentru a realiza obiectivele strategice. Drept urmare, FLAG-urile pentru care incluziunea socială este o problemă importantă vor încerca în mod normal să caute alți actori în interiorul și în afara zonei care îi pot ajuta să se ocupe de nevoile grupurilor vulnerabile.

Totuși, realizarea parteneriatelor în vederea abordării problemei incluziunii sociale poate fi o sarcină extrem de complexă și FLAG-urile ar trebui să fie conștiente de următoarele aspecte:

- incluziunea socială este un proces de lungă durată și nu poate fi rezolvată cu câteva proiecte izolate. Drept urmare, atunci când caută parteneri, FLAG-ul ar trebui să aibă în vedere că va fi o relație pe termen lung care poate continua mult după perioada de implementare a strategiei;
- grupurile vulnerabile au nevoi foarte diverse și organizațiile care le ajută tind să fie foarte specializate, așa că s-ar putea ca FLAG-ul să trebuiască să lucreze cu diferiți parteneri pentru diferite grupuri-țintă (de exemplu, o organizație care să se ocupe de tineret, o alta de cei vârstnici și o alta pentru a ajuta oamenii cu dizabilități). Mai mult de atât, este probabil ca acești parteneri să nu identifice zona de pescuit și să nu aibă aceeași acoperire teritorială ca FLAG-ul;
- unii dintre partenerii-cheie ar putea fi localizați în afara zonei FLAG. De exemplu, instituțiile de cercetare care au cunoștințe aprofundate despre problemele sociale sau organizațiile foarte specializate care se ocupă de un grup-țintă anume la nivel național sau regional;
- mulți parteneri care se ocupă de grupurile vulnerabile au foarte puține cunoștințe despre comunitățile de pescuit și problemele lor sociale specifice și s-ar putea să li se pară dificil să înțeleagă rolul FLAG-ului în incluziunea socială. S-ar putea să dureze un timp pentru ca organizațiile sociale și FLAG-ul să construiască o relație de încredere și să vorbească aceeași limbă;
- pentru majoritatea FLAG-urilor, doar o mică parte a bugetului lor va fi destinată incluziunii sociale, iar FLAG-urile care doresc să rezolve anumite probleme sociale în mod mai cuprinzător s-ar putea să trebuiască să caute alte fonduri. Este important să se construiască relații bune cu alți actori sociali din zonă, astfel încât FLAG-ul să nu fie văzut ca un concurent pentru aceleași surse de finanțare.

FLAG-ul ar trebui, cel puțin la început, să încerce să identifice și să transpună pe hartă partenerii-cheie în ceea ce privește grupurile vulnerabile din zona de pescuit și să stabilească o relație funcțională cu ei, cât mai curând posibil.

2. Cum pot organizațiile partenere să ajute FLAG-ul?

Organizațiile care se ocupă de incluziunea socială pot juca o serie largă de roluri: ele pot ajuta FLAG-ul în proiectarea activităților de incluziune socială; pot acționa ca promotori de proiect sau ca facilitatori, ajutând actorii grupurilor vulnerabile să implementeze proiectele. Ele pot, de asemenea, să ajute în strângerea fondurilor sau în monitorizare și evaluare.

Proiectarea strategiei și luarea deciziilor: asigurarea unei voci pentru grupurile excluse

Așa cum s-a precizat în **Fișa A3**, nu este ușor să se asigure implicarea grupurilor cu risc de excludere în procesul de proiectare a strategiei locale. Totuși, este foarte important ca nevoile și ideile lor să fie luate în considerare. FLAG-ul ar trebui să caute organizații care au experiență în a lucra cu astfel de grupuri și care pot ajuta în a se asigura că reprezentanții grupurilor vulnerabile participă la discuții despre strategie. Astfel de organizații pot, de asemenea, să sugereze criterii adecvate pentru selectarea proiectelor legate de incluziunea socială și să indice care membri ai grupurilor vulnerabile au cel mai mare potențial să ia parte la procesele de luare a deciziilor sau la structurile FLAG-ului.

Implementarea proiectelor

Unele organizații pot dezvolta și implementa proiecte care abordează probleme-cheie de incluziune socială și le înaintază spre finanțare la FLAG. Este important să se asigure că promotorul proiectului este o organizație care are experiență și cunoștințe despre grupul vulnerabil și capacitatea de management necesară proiectului. FLAG-ul ar trebui, de asemenea, să se asigure că grupul-țintă are un cuvânt de spus în modul în care este organizat și implementat proiectul.

Unii membri ai grupurilor vulnerabile pot fi ei înșiși promotori ai proiectului, dar este întotdeauna bine să se asigure că au acces la sfaturi de calitate ridicată și la consolidarea capacităților. FLAG-urile pot stabili parteneriate cu organizații care pot ajuta cu acest aspect, oferind sprijin beneficiarilor în planificarea afacerii, management, marketing sau contabilitate, când aceștia încep propria lor afacere.

Facilitarea accesului la finanțare suplimentară

Unele organizații cu experiență în probleme sociale pot fi parteneri împreună cu care FLAG-ul poate solicita finanțare din alte surse decât FEPAM, ca de exemplu FSE. Astfel de organizații ar putea avea deja experiență în gestionarea proiectelor de incluziune socială și s-ar putea să fi stabilit deja contacte cu autoritățile responsabile de finanțarea acestui gen de proiecte.

Organizațiile care se specializează în furnizarea finanțării pentru incluziune socială pot fi de asemenea parteneri importanți. Printre acestea s-ar putea număra instituțiile de microfinanțare care oferă împrumuturi și/sau garanții pentru antreprenorii la scară mică, inclusiv cei din grupurile vulnerabile, care este posibil să nu poată accesa servicii financiare obișnuite. În unele țări sau regiuni, autoritățile publice oferă, de asemenea, finanțare pentru întreprinderile sociale sub formă de granturi, împrumuturi sau garanții.

Monitorizare și evaluare

Organizațiile care se ocupă de probleme sociale dețin de obicei unelte și metodele necesare pentru a analiza progresul spre obiectivele de incluziune socială. FLAG-ul ar trebui să-și folosească cunoștințele pentru a pune în aplicare sistemele de monitorizare și evaluare a propriilor activități de incluziune socială. Anumite organizații s-ar putea să aibă cunoștințe despre metode de evaluare participative, care pot, de asemenea, ajuta FLAG-ul să primească opiniile grupurilor sale vulnerabile în procesul de evaluare.



Asocierea cu alte organizații pentru a obține finanțare prin FSE

FLAG-ul Slowinska din Polonia a identificat niveluri mari de sărăcie și de excluziune și niveluri scăzute de antreprenoriat social ca fiind câteva dintre problemele-cheie din zonă. FLAG-ul a decis să le rezolve prin dezvoltarea economiei sociale. Finanțarea pentru astfel de inițiative economice și sociale a fost pusă la dispoziție de către regiunea Pomerania, dar câțiva parteneri au trebuit să se asocieze pentru a realiza informarea necesară și masa critică.

FLAG-ul a creat un parteneriat pe termen lung cu alți doi actori: GAL-ul Bazinului Slupia și Centrul pentru inițiative civice (fiecare dintre ei acoperind o parte a zonei de proiect și folosindu-și expertiza). Împreună, aceste trei organizații au obținut un grant de aproape 3 milioane de euro din FSE și au început să implementeze un proiect pentru a oferi consiliere, formare și sprijin financiar entităților (ONG-urilor, conducerii locale, întreprinderilor sociale, organizațiilor bisericești etc.) care dezvoltă proiecte economice sociale. Activitățile de informare, sprijinul pentru construirea parteneriatului și înființarea unei școli pentru liderii economici sociali sunt, de asemenea, avute în vedere. Se așteaptă ca proiectul să ajute 450 de oameni pentru ca aceștia să scape de excluziunea socială și să creeze 150 de locuri de muncă permanente.



> [Mai multe informații](#)



EXEMPLE

Colaborarea cu actorii financiari

Accesarea creditului este întotdeauna mai ușoară pentru persoanele sau întreprinderile mai înstărite care, teoretic, prezintă mai puține riscuri pentru creditor. Pentru cei care se luptă să trăiască decent sau ale căror venituri sunt impredictibile (ca în cazul pescarilor), obținerea unui împrumut bancar pentru a începe o afacere poate fi extrem de dificilă. Având acest aspect în vedere, **FLAG-ul East Sardinia** a lucrat cu o instituție de creditare privată pentru a înființa un fond rotativ care să facă microcreditarea mai accesibilă micilor întreprinderi, incluzând cooperativele pescărești, care altfel s-ar putea confrunța cu dificultăți în accesarea împrumuturilor. Instituția de creditare oferă împrumuturi de până la 25 000 de euro, cu FLAG-ul care oferă un serviciu de susținere adaptat.



> Bune practici FARNET



EXEMPLE

Identificarea partenerilor, crearea de grupuri de lucru

Când FLAG-ul începe să lucreze la incluziunea socială, ar fi important de văzut mai întâi care actori lucrează deja cu un anumit grup-țintă. În Austria, grupurile LEADER „Vöckla-Ager” și „Traunstein Region” au început munca la integrarea culturală a migranților printr-un studiu privind activitățile și resursele dedicate deja problemelor „interculturale” de către IMM-uri, municipalități, organizații sociale și alte organizații relevante din regiune. Ele au fost surprinse să descopere câte persoane fizice și grupuri lucrau deja cu migranții. Într-un proiect asemănător în Germania, după ce au fost identificați un număr mare de potențiali parteneri interesați de problema migranților, GAL-ul Oberallgäu (Germania) a decis să înființeze câteva grupuri de lucru care să coordoneze diferite activități și să acționeze ca „grupuri de coordonare” a procesului de incluziune. GAL-ul a sprijinit, de asemenea, crearea unei platforme online care oferă informații despre servicii și bune practici în susținerea migranților.



> Mai multe informații



SFATURI

- > Nu uitați! Construirea unei relații pe termen lung necesită timp și efort. Invitați potențialii parteneri la evenimentele FLAG-ului și – atunci când este relevant – să participe la ședințele corpurilor decizionale pentru a le permite să înțeleagă obiectivele și modul de funcționare al FLAG-ului. Vedeți, de asemenea, dacă acest aranjament poate fi reciproc (de ex. dacă cineva din FLAG poate lua parte la ședințele organizațiilor partenere).
- > Scopul formal al activităților unei organizații poate fi mai puțin important; ceea ce contează este că aceasta se concentrează pe incluziunea socială. În unele zone, camera de comerț locală sau biserica pot fi actori importanți în rezolvarea nevoilor grupurilor vulnerabile.
- > În unele zone FLAG, s-ar putea să existe prea puțini factori interesați de incluziunea socială. Este posibil ca FLAG-ul să trebuiască să sprijine înființarea unei noi organizații (de exemplu, o asociație a soțiilor pescarilor), cu care poate apoi coopera.

Stimularea incluziunii sociale în procedurile de animare și operare ale FLAG-ului

1. Ce practici incluzive poate folosi FLAG-ul?

Dacă unul dintre obiectivele strategice ale FLAG-ului este incluziunea socială, ar trebui, de asemenea, să se asigure că procedurile și practicile sale iau în considerare specificitatea grupurilor vulnerabile. Toate activitățile FLAG-urilor, în special animația și selectarea proiectelor, ar trebui concepute astfel încât să faciliteze incluziunea socială. Mai ales:

- **componența corpului decizional** al FLAG-ului ar trebui să fie incluzivă: această cerință s-ar putea realiza, de exemplu, prin stabilirea de cote (un număr sau un procentaj minim) pentru anumite tipuri de participanți, precum femeile, tinerii, persoanele în vârstă sau cu dizabilități, în corpul decizional de selecție a proiectelor;
- FLAG-urile pot aplica **criterii de selecție a proiectelor** care prioritizează proiectele dezvoltate și/sau implementate de grupurile vulnerabile sau rezolvă nevoile lor (de exemplu, dacă strategia FLAG-ului are ca scop încurajarea femeilor sau tinerilor să înceapă propriile lor afaceri, criteriile de selecție a proiectelor ar putea oferi puncte suplimentare pentru propunerile de proiecte din partea acestor grupuri-țintă);
- unele FLAG-uri pot crea **reguli interne specifice** care facilitează accesul la finanțarea proiectelor care vizează rezolvarea problemei incluziunii sociale – de exemplu, un procentaj al bugetului (anual) al FLAG-ului ar putea fi alocat pentru astfel de proiecte sau ar putea beneficia de un ajutor mai mare comparativ cu alte proiecte;
- FLAG-urile pot, de asemenea, să pună în practică o gamă largă de **practici de animare** care se adresează grupurilor vulnerabile, ca de exemplu, întâlniri speciale pentru anumite tipuri de beneficiari, sprijin specific pentru a pregăti propunerile de proiecte (de ex. pentru oamenii cu dizabilități), sau chiar o persoană de contact special desemnată în FLAG.

În plus, anumite FLAG-uri caută activ **surse de finanțare complementare pentru FEPAM**, care ar putea ajuta în rezolvarea problemelor-cheie de incluziune socială din zonă. Acestea ar putea fi surse publice, cum ar fi FSE sau fondurile regionale / municipale (de exemplu, în Italia, unele autorități regionale garantează o contribuție proprie dacă beneficiarul provine dintr-un grup dezavantajat), dar și surse private de la bănci specializate sau instituții de microcreditare (de ex. FLAG-ul Est Cantabria din Spania cooperează cu banca locală care oferă împrumuturi bazate pe opinia favorabilă a FLAG-ului și acordă finanțare pentru cursuri de formare pentru șomeri).

2. Ce probleme pot rezolva astfel de practici?

Abilitarea grupurilor vulnerabile și oferirea posibilității de a-și face vocea auzită

Una dintre barierele-cheie cu care se confruntă grupurile vulnerabile în contextul activităților FLAG-ului este sentimentul de neajutorare și lipsa de influență în deciziile asupra viitorului în zonă. Anumite grupuri, cum ar fi cele ale șomerilor de lungă durată sau ale persoanelor cu dizabilități, dar uneori și tinerii sau femeile, simt că vocea lor nu contează și tind, drept urmare, să nu ia parte la discuțiile despre strategia FLAG, să nu contribuie cu idei sau să nu dezvolte proiecte. **Invitarea și încurajarea reprezentanților acestor grupuri să participe în corpul decizional al FLAG-ului, precum și dezvoltarea capacității (dezvoltare personală) care ar facilita o astfel de participare ar fi un mod important de a depăși această barieră.** Astfel de reprezentanți ar putea ajuta în a se asigura că proiectele selectate pentru finanțare corespund într-adevăr nevoilor grupurilor-țintă.

Asigurarea informațiilor și dezvoltarea capacității

FLAG-urile sunt responsabile de diseminarea informațiilor despre activitățile lor și oportunitățile de finanțare, însă trebuie să aibă în vedere că este dificil să ajungă la grupurile vulnerabile prin campanii tipice de informare: ele ar putea avea dificultăți în accesarea internetului sau în înțelegerea textelor juridice complicate ale apelurilor de propuneri de proiecte. Dacă FLAG-ul vrea să se asigure că aceste grupuri vulnerabile sunt conștiente de oportunitățile oferite de sprijinul FLAG, atunci trebuie să realizeze **campanii specifice de informare**, de exemplu, prin pregătirea unor instrucțiuni ușor de înțeles și diseminarea informațiilor în locuri în care este probabil ca aceste grupuri să le găsească (oficiul forței de muncă, biserică sau o organizație caritabilă). Dacă grupul-țintă include persoane în vârstă sau cu dizabilități, s-ar putea ca informațiile să trebuiască furnizate într-un format mai mare.

Totuși, FLAG-urile nu ar trebui să se bazeze numai pe diseminarea informațiilor scrise, deoarece acestea nu vor fi suficiente pentru a încuraja reprezentanții grupurilor cu risc de excluziune să-și exprime nevoile sau să dezvolte propuneri de proiecte. Ar putea fi necesare activități precum **ședințe de informare, formare și consiliere** legate de dezvoltarea și implementarea proiectelor. La modul ideal, formarea și consilierea ar trebui să fie oferite de oameni sau organizații familiarizate cu nevoile grupului-țintă (de exemplu, de către un ONG care se ocupă de șomerii de lungă durată sau de persoanele cu dizabilități).

Facilitarea accesului la finanțare

Chiar și în cazul informațiilor specifice și al dezvoltării capacității, proiectele dezvoltate de grupurile vulnerabile ar putea avea dificultăți în a concura pentru finanțare cu alți beneficiari – de exemplu, ar putea fi mai costisitoare sau ar putea dura mai mult pentru atingerea rezultatelor. Dacă FLAG-ul ar dori să se asigure că astfel de proiecte primesc o șansă corectă de a fi finanțate, ar trebui să dezvolte criterii de selecție care **prioritizează incluziunea socială**, de exemplu, prin acordarea de puncte suplimentare unui proiect dacă autorul propunerii respective sau/și grupul-țintă provine dintr-un domeniu vulnerabil.

FLAG-ul ar putea, de asemenea, **să aloce o anumită parte a bugetului său** proiectelor care abordează problema integrării sociale (de exemplu, să îl facă una dintre priorități sau „axe” sau strategia FLAG). Dacă FLAG-ul plănuiește să lanseze un apel dedicat proiectelor de incluziune socială, ar putea lua în considerare **o perioadă mai lungă pentru pregătirea propunerilor de proiecte**, acordând astfel mai mult timp grupurilor vulnerabile de a-și dezvolta ideile de proiect.

Un alt mod de a facilita accesul la finanțare ar fi **reducerea sumei de cofinanțare solicitată** din partea beneficiarilor vulnerabili, făcând posibilă o intensitate mai mare a ajutorului. Desigur, această modalitate ar trebui să respecte întotdeauna limitele definite de UE și de regulile naționale. De exemplu, dacă, pentru un anumit tip de operațiune, intensitatea maximă a ajutorului este de 60 %, atunci proiectele care implică incluziunea socială ar putea primi suma maximă, 60 %, în timp ce alte proiecte ar putea primi doar 50 % sau 40 % (beneficiarul ar trebui să contribuie cu o cofinanțare de 50 %, sau respectiv de 60 %).



Crearea de legături cu grupurile-țintă bazându-se pe experiența LEADER

FLAG-ul sudic din Cork (Irlanda) este un FLAG nou-înființat care și-a început operațiunile în perioada 2014-2020. Munca sa de incluziune socială este bazată pe experiența Parteneriatului de Dezvoltare pentru zona de Sud și Est a Cork (**SECAD**). De la înființarea sa în 1995, SECAD a evoluat de la o organizație care gestiona un singur program (LEADER) la o platformă pentru furnizarea unei varietăți de programe finanțate din surse multiple, în principal în domeniile vaste ale dezvoltării rurale și ale incluziunii sociale.

De exemplu, o inițiativă recentă care a implicat construirea unui centru comunitar („Casa mea”) într-un oras din zona, a avut ca obiective oferirea unui spațiu de întâlnire, activități și servicii de asistență pentru tinerii din zonă, mulți dintre ei suferind de stres, lipsă de încredere și lipsă de spațiu pentru a se întâlni cu oameni de vârsta lor. Inițiatorii proiectului au implicat oameni tineri în definirea formatului și rolului centrului comunitar, dar și în strângerea de fonduri și promovarea centrului. Drept urmare, tinerii se simt ca acasă în centru și au dezvoltat un sentiment puternic al proprietății.



Principalul obiectiv al strategiei FLAG-ului sudic este dezvoltarea economică, dar și incluziunea socială este o preocupare importantă, cu subiecte ca:

- > abilitarea comunităților de coastă periferice pentru a se educa și a se organiza;
- > consolidarea formării și oportunităților de angajare pentru tineri;
- > promovarea dezvoltării abilităților și învățării pe tot parcursul vieții în comunitățile de coastă;
- > promovarea bunăstării sociale;
- > rezolvarea problemei izolării, în special în rândul oamenilor singuri, mai în vârstă, din zonele de coastă;
- > calificarea familiilor de pescari pentru a avea acces la servicii.

FLAG-ul sudic folosește metode elaborate de SECAD și a altor membrii din grup pentru a implica comunitățile de pescari dispersate, cu scopul de a le abilita și de a încuraja participarea mai mare la dezvoltarea locală. În acest sens, se apelează la pescari mai activi ca „ambasadori” ai FLAG-ului în satele lor. De asemenea, FLAG-ul colaborează îndeaproape cu diferite părți interesate din întreaga zonă, folosind expertiza, cunoștințele și resursele acestora pentru a crea relații puternice cu comunitățile de pescari, asigurându-se că nu există nicio suprapunere și că activitățile diferitelor părți interesate și ale FLAG-ului în sine sunt complementare.



Găsirea de noi modalități de a ajunge la grupurile-țintă

FLAG-ul polonez regiunea Opole a identificat oameni cu vârste sub 26 de ani și peste 50 de ani, inclusiv femei, ca grupuri-cheie aflate în risc de exclusiune. FLAG-ul s-a asigurat că aceste grupuri sunt reprezentate în corpul decizional responsabil de selectarea proiectelor: de exemplu, 53 % din membrii săi sunt femei.

FLAG-ul a lansat o serie de activități de animare care să se asigure că grupurile vulnerabile sunt implicate în diferite inițiative ale comunității. În zona interioară, majoritatea fermelor piscicole sunt deținute de bărbați, dar există și câteva femei pescari și FLAG-ul încearcă să le susțină, de exemplu, prin organizarea unor vizite de studiu și întâlniri educaționale la o fermă piscicolă și la o fabrică de procesare deținute de o femeie. Activitățile de informare realizate de FLAG folosesc canale de comunicare corespunzătoare nevoilor grupurilor specifice, de exemplu, materiale scrise adaptate nevoilor persoanelor vârstnice.



Tinerii aflați în risc de excludere (din cauza dificultăților mentale, de exemplu), copiii din familiile disfuncționale care trăiesc în cămine de copii și oamenii peste 55 de ani sunt invitați să participe la competiții de pescuit specifice. FLAG-ul organizează, de asemenea, activități educaționale pentru tineri ca să îi învețe despre beneficiile recreării active (drumeții, pescuit etc.) și despre obiceiuri alimentare sănătoase.



Sprrijin pentru dezvoltarea proiectelor inclusive

Un grup LEADER din Scoția a susținut dezvoltarea afacerilor, orientându-se în special către femeile și migranții dintr-o zonă rurală izolată, facilitându-le accesul la sfaturi simple, fără a fi nevoie să călătorească până în cel mai apropiat oraș. Proiectul a înființat un consiliu de voluntariat de până la zece persoane din comunitate, care erau dispuși să împărtășească abilitățile lor și să-i ajute pe alții să-și realizeze țelurile. De asemenea, a fost numit un coordonator de afaceri local. Au fost oferite ședințe de asistență individualizată pentru a se identifica nevoile noilor antreprenori pentru a începe o afacere. Această metodă ar putea fi folosită, de exemplu, pentru a sprijini promotorii proiectelor de dezvoltare a afacerilor dintr-un spațiu mai puțin favorizat dintr-o zonă FLAG.



> [Mai multe informații](#)



- > **Nu vă așteptați ca proiectele care se ocupă de incluziunea socială să se întâmple pur și simplu!** FLAG-ul trebuie să ofere sprijin de la prima idee pe tot parcursul proiectului și al procesului de selectare. Animarea potrivită, criteriile și procedurile de selecție potrivite sunt esențiale.
- > Asigurați-vă că **grupurile vulnerabile au un cuvânt de zis** în conceperea regulilor și a criteriilor care vor fi folosite pentru a selecta proiectele pentru finanțare, precum și în procesul de selectare în sine. Dar amintiți-vă că grupurile cu risc de excluziune nu sunt bine organizate de obicei – așa că fiți pregătiți să investiți foarte mult timp și efort în identificarea oamenilor potriviți pentru a-i reprezenta.
- > Nu uitați că reprezentanții grupurilor vulnerabile se pot confrunta cu foarte multe obstacole atunci când participă la întâlniri. Așadar, dacă ați dori ca aceștia să participe în corpurile decizionale, asigurați-vă că îi ajutați **să depășească aceste obstacole** (de ex. mamele singure ar putea avea nevoie de cineva care să aibă grijă de copiii lor în timpul întâlnirii, persoanele în vârstă sau cele cu dizabilități ar putea avea nevoie de ajutor cu transportul etc.).
- > Dacă aveți capacitate limitată de a ajunge la grupurile vulnerabile din zona dumneavoastră, **contactați părți interesate, specializate** din această zonă ca să vă ajute.
- > **Fiți inovatori:** grupurile vulnerabile ar putea avea nevoi diferite în a căror rezolvare FLAG-ul poate ajuta și, în acest mod, îi poate implica (de exemplu, prin oferirea de sfaturi nutriționale sau dezvoltarea abilităților de gătit).



Câștigătoarea concursului de fotografie FARNET: „Ce înseamnă pentru tine incluziunea socială?”



Fotografie de Cinzia Gozzo (FLAG Venețian) în cinstea Zilei Internaționale a Femeii din 2017

Maria, în vârstă de 93 de ani

Ea este Maria. Are 93 de ani și, de peste 70 de ani, a cusut plase de pescuit cu un ac și un fir, toată ziua, în fiecare zi. Deși stă gârbovită deasupra plasei de pescuit, nu poartă ochelari și este încă în stare să meargă cu bicicleta. Maria trăiește în Caorle (Veneția, Italia) unde lucrează împreună cu familia, copiii și nepoții săi în sectorul pescuitului.

Notă din partea fotografului: „Prin această fotografie am încercat să îndulcesc o lume predominant masculină și să creez un loc pentru toate acestea femei, mame, soții și fiice ale pescarilor care lucrează alături de ei, dar sunt deseori invizibile”.